

Република Србија
ОПШТИНА ВЕЛИКА ПЛАНА
Општинска управа
Одељење за урбанизам и грађевину,
имовинско-правне и комунално-стамбене послове
Одсек за урбанизам, грађевину
и комунално-стамбене послове
Број: ROP-VPL-23472-LOC-1/2016
LU-76/2016
Датум: 11.10.2016. године
ВЕЛИКА ПЛАНА

Одељење за урбанизам и грађевину, имовинско-правне и комунално-стамбене послове општинске управе Општине Велика Плана, Одсек за урбанизам, грађевину и комунално-стамбене послове, решавајући по захтеву **Јавног предузећа за планирање и изградњу "Плана" а за потребе Општине Велика Плана, чији је пуномоћник Зоран Младеновић из Лапова, улица Његошева бр.9/4, поднетим под бројем ROP-VPL-23472-LOC-1/2016 од 13.09.2016. године, за издавање локацијских услова за изградњу улице Николе Тесле у Великој Плани, а на основу члана 53а. Закона о планирању и изградњи ("Службени гласник РС", бр. 72/2009, 81/2009, 64/2010-УС, 24/2011, 121/12, 43/13, 50/13, 132/2014 и 145/2014), члана 3. и 12. Правилника о поступку спровођења обједињене процедуре електронским путем ("Службени гласник РС", бр. 113/2015), Уредбе о локацијским условима ("Службени лист РС", бр. 35/2015 и измена бр. 114/2015), члана 192. Закона о општем управном поступку ("Службени лист СРЈ", бр. 33/97, 31/01 и "Службени гласник РС", бр. 30/10) и члана 17. Одлуке о Општинској управи Општине Велика Плана ("Међуопштински службени лист општина: Велика Плана и Смедеревска Паланка", бр. 41/08), Плана генералне регулације Велика Плана ("Међуопштински службени лист општина Велика Плана и Смедеревска Паланка", бр. 1/2014), Првих измена и допуна Плана генералне регулације насеља Велика Плана ("Међуопштински службени лист општина Велика Плана и Смедеревска Паланка", бр.30/2016) а по овлашћењу начелника општинске управе бр. 112 – 242 / 2009 – III- од 29.07. 2009. године издаје**

ЛОКАЦИЈСКЕ УСЛОВЕ

Издају се локацијски услови за изградњу улице Николе Тесле у Великој Плани, односно на к.п.бр.6558 КО Велика Плана 1.

Саставни део локацијских услова је идејно решење урађено од Бироа за пројектовање и инжењеринг "МЛАДЕНОВИЋ" доо, Лапово, Његошева 9/4 а одговорни пројектант је Зоран Младеновић, лиценца бр.312 310 303.

ПОДАЦИ О ЛОКАЦИЈИ:

- 1.** Улица Николе Тесле у Великој Плани налази се на к.п.бр.6558 КО Велика Плана 1.
- 2.** Улица Николе Тесле има на северу приступ улици 10 Октобар а на југу почиње од улице Арсићки пут
- 3.** Улица Николе Тесле има функцију стамбене улице и улицом је изведена следећа инфраструктура: надземни електропроводови ниског напона, подземни телефонски КАТВ водови, водовод, делом канализација и гасовод
- 4. Физичко географске карактеристике:** терен је у нагибу 5%, експозиција северна
- 5. Сеизмика:** VIII зона MCS скале.
- 6. Геомеханика:** није вршено геомеханичко испитивање тла на локацији.

УРБАНИСТИЧКА РЕГУЛАЦИЈА:

1. Катастарска парцела бр.6558 КО Велика Плана 1, део су јавне површине улице Николе Тесле и задовољавају урбанистичке критеријуме а у складу са Планом генералне регулације Велика Плана ("Међуопштински службени лист општина Велика Плана и Смедеревска Паланка", бр. 1/2014) и Првих измена и допуна Плана генералне регулације насеља Велика Плана ("Међуопштински службени лист општина Велика Плана и Смедеревска Паланка", бр.30/2016).
2. **Урбанистичка целина** : I Централно градско подручје
3. **Категорија и класификациони број објекта:** Г, 211201 – Остали путеви и улице – Улице и путеви унутар градова и осталих насеља, сеоски и шумски путеви на којима се одвија саобраћај моторних возила, бицикала и запрешних возила, укључујући раскрснице, обилазнице и кружне токове, отворена паркиралишта, пешачке стазе и зоне, тргови, бицикличке и јахачке стазе
4. **Врста и намена објекта:** објекат инфраструктуре - улица
5. **Тип објекта** : стамбена улица
6. **Дужина деонице за коју се траже локацијски услови је око 730м** (од улици Арсићки пут према северу до улици 10 Октобар)
7. **Максимални уздужни нагиб до 3% а максимални попречни нагиб је до 3%. Нивелете коловоза пројектовати тако да буде омогућен несметан прилаз са околних грађевинских парцела на местима где се налазе колски улази и усаглашене са постојећим нивелетама пружног прелаза.**
8. **Регулациони услови:** регулациона ширина саобраћајнице износи 10м - 12м .
9. Коловоз пројектовати у оквиру регулационе ширине улице, са ивичњацима, са тротоарима обострано.
10. Коловозну конструкцију пројектовати за средње тешки саобраћај, завршни слој асфалт.
11. Коловоз пројектовати у ширини од 6,0м на деоници од улици Арсићки пут до улице Станоја Главаша, односно 7,0м на деоници од улице Станоја Главаша до улице 10 Октобар која је планом предвиђена као део планиране обилазнице.
12. Атмосферску воду са коловоза усмерити према јарку за пријем атмосферских вода који се пружа целом дужином улице између регулационе линије и тротоара
13. **Заштита културног наслеђа:** уколико се при изградњи наиђе на археолошки локалитет, изградњу обуставити и о томе обавестити Завод за заштиту споменика културе Смедерево.

УСЛОВИ ПРИКЉУЧКА:

- **Услови за пројектовање и прикључење издати од ЈП „Плане“ бр.2164/16 од 22.09.2016.године.**
- **Услови ЕД Електроморава Смедерево, погон Велика Плана бр.11-04-256031/2-2016 од 28.09.2016. године.**
- **Услови за пројектовање и прикључење издати од ЈКП "Милош Митровић" бр.2181 од 23.09.2016 године**
- **Услови за пројектовање и прикључење издати од Телеком србија, Предузећа за телекомуникације а.д. Регија Београд, Извршна јединица Смедерево, Карађорђева бр.8 бр.358400/2-2016**
- **Услови ЈП "Србијагас", Сектора за развој, Аутопут бр.11, Београд бр.ОР132/16 (708/16) од 04.10.2016 год.**

Одговорни пројектант је дужан да пројекат за грађевинску дозволу и пројекат за извођење усклади са правилима грађења и свим условима садржаним у локацијским условима.

Локацијски услови важе 12 месеци од дана издавања или до истека важења грађевинске дозволе издате у складу са овим локацијским условима, за катастарску парцелу за коју је издат захтев.

Уз захтев за издавање локацијских услова подносилац захтева је приложио кроз ЦЕОП:

1. Идејно решење будућег објекта,
2. Доказ о плаћеној административној такси за подношење захтева
3. Доказ о плаћеној накнади за Централну евиденцију.
4. пуномоћје

По пријему захтева овај орган је сходно чл.7 Правилника о поступку спровођења обједињене процедуре електронским путем ("Службени гласник РС", бр. 113/2015) утврдио да су испуњени формални услови за поступање по истом и да је захтев усклађен са планским документом, Планом генералне регулације Велика Плана ("Међуопштински службени лист општина Велика Плана и Смедеревска Паланка", бр. 1/2014) и Првих измена и допуна Плана генералне регулације насеља Велика Плана ("Међуопштински службени лист општина Велика Плана и Смедеревска Паланка", бр.30/2016).

По службеној дужности, у складу са чланом 9. поменутог правилника, од надлежног РГЗ-а, Службе за катастар непокретности Велика Плана, овај орган је прибавио:

1. Копију плана парцеле бр. 953-1/2016-347 од 14.09.2016. године.
2. Копију плана водова бр. 953-01/16-59 од 14.09.2016. године.

По службеној дужности, у складу са чланом 11. поменутог правилника, од имаоца јавних овлашћења овај орган је прибавио:

- Услове за пројектовање и прикључење издате од ЈП „Плане“ бр.2164/16 од 22.09.2016.године.
- Услове ЕД Електроморава Смедерево, погон Велика Плана бр.11.04-256031/2-2016 од 28.09.2016. године.
- Услове за пројектовање и прикључење издате од ЈКП "Милош Митровић" бр.2181 од 23.09.2016 године
- Услове за пројектовање и прикључење издате од Телеком србија, Предузећа за телекомуникације а.д. Регија Београд, Извршна јединица Смедерево, Карађорђева бр.8 бр.358400/2-2016 од 29.09.2016
- Услове ЈП "Србијагас", Сектора за развој, Аутопут бр.11, Београд бр.ОР132/16 (708/16) од 04.10.2016 год.

Како је инвеститор уз захтев за издавање локацијских услова поднео сву потребну документацију из члана 53а. Закона о планирању и изградњи објеката ("Службени гласник РС", бр. 72/2009, 81/2009, 64/2010, 24/2011, 121/12, 43/13, 50/13, 132/2014 и 145/2014), то је решено као у диспозитиву.

Подносиоцу захтева је дат налог да изврши уплату износа стварних трошкова на име издавања копије плана предметне парцеле, копије плана водова за предметну катастарску парцелу, као и износа накнада на име прикупљања, обраде података и издавања услова од имаоца јавних овлашћења.

На издате локацијске услове може се поднети приговор Општинском већу, у року од 3 дана од дана пријема ових услова.

За приговор се плаћа општинска административна такса у износу од 190,00 динара уплатом на жиро рачун бр. 840-742251843-73 модел 97 позив на број 62109.

Обрађивач

Наташа Михајловић, дип.инж.арх.

Услове доставити:

- подносиоцу захтева,
- имаоцима јавних овлашћења,
- архиви.

Начелник одељења

Драгољуб Живковић, дипл.п.планер

20044

Општина Велика Плана
Општинска управа
Одељење за урбанизам и грађевину,
имовинско - правне и комунално-
стамбене послове

Ваш број: ROP-VPL-23472-LOC-1/2016Наш број: OP132/16 (708/16)Датум: 4.10.2016.г.

Предмет: Услови за израду техничке документације и одобрење са условима за извођење радова у заштитном појасу гасовода, у циљу издавања локацијских услова за изградњу улице Николе Тесле у Великој Плани на катастарској парцели бр. 6558 КО Велика Плана 1, Велика Плана

Поштовани,

У вези Вашег захтева ROP-VPL-23472-LOC-1/2016 за издавање услова за израду техничке документације и одобрења са условима за извођење радова у заштитном појасу гасовода, у циљу издавања локацијских услова за изградњу улице Николе Тесле у Великој Плани на катастарској парцели бр. 6558 КО Велика Плана 1, Велика Плана, обавештавамо Вас:

ЈП "Србијагас" у зони планираних радова нема изграђених, као ни планираних гасовода и гасоводних објеката, те стога нема посебне услове за заштиту постојећих гасовода, ни посебне услове за резервисањем простора за реализацију планираних гасовода, који би требало да буду садржани у Вашој документацији.

У непосредној околини, у улици 10. Октобра у коју се саобраћајница која је предмет услова уклапа, у надлежности ЈП "Србијагас" су следећи гасни објекти:

- дистрибутивни гасовод од челичних цеви максималног радног притиска (MOP) 16 bar, изграђен и у функцији,
- дистрибутивни гасовод од полиетиленских цеви MOP 4 bar, изграђен и у функцији,

што је приказано на ситуацији приложеној уз овај допис и услови у наставку су дати уколико се предметним радовима при уклапању саобраћајница изводе радови на овом делу саобраћајнице 10. октобар.

Трасе гасовода дате у прилогу су информативног карактера и за израду документације и извођење радова користити званичне и ажурне податке о висинском и ситуационом положају изведених инсталација ЈП "Србијагас" из надлежног катастра подземних водова. Због могућег одступања података из катастра подземних водова од стања на терену, при извођењу радова неопходно је извршити пробне ископе ("шлицовања") ради утврђивања тачног положаја гасовода.

Потребно је при изради пројектно – техничке документације и извођењу радова поштовати сва прописана растојања од гасних инсталација у складу са:

- Правилником о условима за несметану и безбедну дистрибуцију природног гаса гасоводима притиска до 16 bar ("Сл. гласник РС", бр. 086/2015)
- и Техничким условима за изградњу у заштитном појасу гасоводних објеката (датим у наставку текста).

Технички услови за изградњу у заштитном појасу гасоводних објеката:

1. Дистрибутивни гасовод од челичних цеви МОР 16 bar

Изградња нових објеката не сме угрозити стабилност, безбедност и поуздан рад гасовода.

Минимално растојање темеља објеката од гасовода од је 3 m.

При планирању саобраћајница и уређењу терена потребно је поштовати прописане висине надслоја у односу на укопан гасовод у зависности од услова вођења (у зеленој површини, испод коловоза и сл.).

Минимална висина надслоја у односу на укопан гасовод у зеленој површини је 0,8 m.

Минимална висина надслоја у односу на укопан гасовод у тротоару (рачунајући од горње ивице цеви до горње коте тротоара) је 1,0 m.

Приликом укрштања гасовода са саобраћајницама, оса гасовода је по правилу под правим углом у односу на осу саобраћајнице. Уколико то није могуће извести дозвољена су одступања до угла од 60°.

Испод коловоза саобраћајница минимална висина надслоја од горње ивице гасовода до горње коте коловозне конструкције, без примене посебне механичке заштите, ако се статичким прорачуном цевовода на саобраћајно оптерећење утврди да је то могуће, износи 1,35 m.

Испод коловоза саобраћајница минимална висина надслоја од горње ивице гасовода до горње коте коловозне конструкције када се гасовод механички штити полагањем у заштитну цев, износи 1,0 m, ако се статичким прорачуном цевовода на саобраћајно оптерећење утврди да је то могуће.

При паралелном вођењу гасовода са другим инсталацијама, потребно је поштовати Правилник о условима за несметану и безбедну дистрибуцију природног гаса гасоводима притиска до 16 bar:

Минимална дозвољена растојања спољне ивице подземних челичних гасовода 10 bar <MOP ≤ 16 bar и челичних и ПЕ гасовода 4 bar < MOP ≤ 10 bar са другим гасоводима, инфраструктурним и другим објектима су:

	Минимално дозвољено растојање (m)	
	Укрштање	Паралелно вођење
Гасоводи међусобно	0,20	0,40
Од гасовода до водовода и канализације	0,20	0,40
Од гасовода до вреловода и топловода	0,30	0,50
Од гасовода до проходних канала вреловода и топловода	0,50	1,00

Од гасовода до нисконапонских и високонапонских ел.каблова	0,20	0,40
Од гасовода до телекомуникационих и оптичких каблова	0,20	0,40
Од гасовода до водова хемијске индустрије и технолошких флуида	0,20	0,60
Од гасовода до резервоара* и других извора опасности станице за снабдевање горивом превозних средстава у друмском саобраћају, мањих пловила, мањих привредних и спортских ваздухоплова	-	5,00
Од гасовода до извора опасности постројења и објеката за складиштење запаљивих и горивих течности укупног капацитета највише 3 m ³	-	3,00
Од гасовода до извора опасности постројења и објеката за складиштење запаљивих и горивих течности укупног капацитета више од 3 m ³ а највише 100 m ³	-	6,00
Од гасовода до извора опасности постројења и објеката за складиштење запаљивих и горивих течности укупног капацитета преко 100 m ³	-	15,00
Од гасовода до извора опасности постројења и објеката за складиштење запаљивих гасова укупног капацитета највише 10 m ³	-	5,00
Од гасовода до извора опасности постројења и објеката за складиштење запаљивих гасова укупног капацитета више од 10 m ³ а највише 60 m ³	-	10,00
Од гасовода до извора опасности постројења и објеката за складиштење запаљивих гасова укупног капацитета преко 60 m ³	-	15,00
Од гасовода до шахтова и канала.	0,20	0,30
Од гасовода до високог зеленила	-	1,50
* растојање се мери до габарита резервоара		

Није дозвољено паралелно вођење подземних водова изнад и испод гасовода.

Није дозвољено постављање шахта изнад гасовода.

2. Дистрибутивни гасовод од полиетиленских цеви MOP 4 bar

Изградња нових објеката не сме угрозити стабилност, безбедност и поуздан рад гасовода.

Минимално растојање темеља објеката од гасовода од је 1 m.

При планирању саобраћајница и уређењу терена потребно је поштовати прописане висине надслоја у односу на укопан гасовод у зависности од услова вођења (у зеленој површини, испод коловоза и сл.).

Минимална висина надслоја у односу на укопан гасовод у зеленој површини је 0,8 m.

Минимална висина надслоја у односу на укопан гасовод у тротоару (рачунајући од горње ивице цеви до горње коте тротоара) је 1,0 m.

Приликом укрштања гасовода са саобраћајницама, оса гасовода је по правилу под правим углом у односу на осу саобраћајнице. Уколико то није могуће извести дозвољена су одступања до угла од 60°.

Испод коловоза саобраћајница минимална висина надслоја од горње ивице гасовода до горње коте коловозне конструкције, без примене посебне механичке заштите, ако се

статичким прорачуном цевовода на саобраћајно оптерећење утврди да је то могуће, износи 1,35 m.

Испод коловоза саобраћајница минимална висина надслоја од горње ивице гасовода до горње коте коловозне конструкције када се гасовод механички штити полагањем у заштитну цев, износи 1,0 m, ако се статичким прорачуном цевовода на саобраћајно оптерећење утврди да је то могуће.

При паралелном вођењу гасовода са другим инсталацијама, потребно је поштовати Правилник о условима за несметану и безбедну дистрибуцију природног гаса гасоводима притиска до 16 bar:

Минимална дозвољена растојања спољне ивице подземних челичних и ПЕ гасовода $MOP \leq 4 \text{ bar}$ са другим гасоводима, инфраструктурним и другим објектима су:

	Минимално дозвољено растојање (m)	
	Укрштање	Паралелно вођење
Гасоводи међусобно	0,20	0,40
Од гасовода до водовода и канализације	0,20	0,40
Од гасовода до вреловода и топловода	0,30	0,50
Од гасовода до проходних канала вреловода и топловода	0,50	1,00
Од гасовода до нисконапонских и високонапонских ел.каблова	0,20	0,40
Од гасовода до телекомуникационих и оптичких каблова	0,20	0,40
Од гасовода до водова хемијске индустрије и технолошких флуида	0,20	0,60
Од гасовода до резервоара* и других извора опасности станице за снабдевање горивом превозних средстава у друмском саобраћају, мањих пловила, мањих привредних и спортских ваздухоплова	-	5,00
Од гасовода до извора опасности постројења и објеката за складиштење запаљивих и горивих течности укупног капацитета највише 3 m ³	-	3,00
Од гасовода до извора опасности постројења и објеката за складиштење запаљивих и горивих течности укупног капацитета више од 3 m ³ а највише 100 m ³	-	6,00
Од гасовода до извора опасности постројења и објеката за складиштење запаљивих и горивих течности укупног капацитета преко 100 m ³	-	15,00
Од гасовода до извора опасности постројења и објеката за складиштење запаљивих гасова укупног капацитета највише 10 m ³	-	5,00
Од гасовода до извора опасности постројења и објеката за складиштење запаљивих гасова укупног капацитета више од 10 m ³ а највише 60 m ³	-	10,00
Од гасовода до извора опасности постројења и објеката за складиштење запаљивих гасова укупног капацитета преко 60 m ³	-	15,00
Од гасовода до шахтова и канала.	0,20	0,30
Од гасовода до високог зеленила	-	1,50
* растојање се мери до габарита резервоара		

Није дозвољено паралелно вођење подземних вода изнад и испод гасовода.

Није дозвољено постављање шахта изнад гасовода.

3. Посебне мере заштите изграђених гасовода при извођењу радова:

1. У појасу ширине по 3 m са сваке стране, рачунајући од осе дистрибутивног гасовода максималног радног притиска 16 bar и 4 bar, на местима укрштања и паралелног вођења, предвидети извођење свих земљаних радова ручним ископом. На растојању 1 m до 3 m ближе ивице рова од спољне ивице гасовода, могуће је предвидети машински ископ у случају кад се пробним ископима ("шлицовањем") недвосмислено утврди тачан положај гасовода и кад машински ископ одобри представник ЈП "Србијагас" на терену.
2. Уколико на местима укрштања и/или паралелног вођења дође до откопавања гасоводне цеви, оштећена изолациона трака (за челичне гасоводе) се мора заменити новом. Замену обавезно изводе радници ЈП "Србијагас" о трошку инвеститора, а по достављању благовременог обавештења.
3. Уколико на местима укрштања и/или паралелног вођења дође до откопавања гасоводне цеви и оштећења гасовода о овоме се хитно мора обавестити ЈП "Србијагас" ради предузимања потребних мера које ће се одредити након увида у стање на терену.
4. У случају оштећења гасовода, које настане услед извођења радова у зони гасовода, услед непридржавања утврђених услова, као и услед непредвиђених радова који се могу јавити приликом извођења објекта, инвеститор је обавезан да сноси све трошкове санације на гасоводним инсталацијама и надокнади штету насталу услед евентуалног прекида дистрибуције гаса.
5. Приликом извођења радова грађевинска механизација мора прелазити трасу гасовода на обезбеђеним прелазима урађеним тако да се не изазива појачано механичко напрезање гасовода.
6. Употреба вибрационих алата у близини гасовода је дозвољена уколико не утиче на механичка својства и стабилност гасовода.
7. У зони 5 m лево и десно од осе гасовода не дозвољава се надвишење (насипање постојећег терена), скидање хумуса, односно промена апсолутне коте терена која је постојала пре извођења радова.
8. Приликом извођења радова у зонама опасности и код ослобођене гасоводне цеви потребно је применити све мере за спречавање изазивања експлозије или пожара: забрањено је радити са отвореним пламеном, радити са алатом или уређајима који могу при употреби изазвати варницу, коришћење возила који при раду могу изазвати варницу, коришћење електричних уређаја који нису у складу са нормативима прописаним у одговарајућим стандардима SRPS за противексплозивну заштиту, одлагање запаљивих материја и држање материја које су подложне самозапаљењу.
9. Инвеститор је обавезан, у складу са Законом о цевоводном транспорту гасовитих и течних угљоводоника и дистрибуцији гасовитих угљоводоника (Сл. гласник РС, бр. 4/2009), да 10 дана пре почетка радова у заштитном појасу гасовода, обавести ЈП "Србијагас" у писаној форми, како би се обезбедило присуство нашег представника за време трајања радова у близини гасовода.

Контрола спровођења мера из ових услова врши се о трошку Инвеститора.

4. Заштита гасовода – израда пројектно – техничке документације

Пројектну документацију радити сагласно законским прописима и пројектним условима, као и правилима струке.

Извод из Пројекта за грађевинску дозволу (или Извод из пројекта на основу којег се добија одобрење за изградњу) којим се обрађују детаљи везани за гасовод потребно је доставити ЈП "Србијагас" на сагласност у односу на ове услове.

Уколико се при изради пројектно – техничке документације и изградњи саобраћајнице не може обезбедити поштовање услова о потребним удаљењима и нивелационим растојањима од гасних инсталација, потребно је предвидети заштиту гасовода - постављање гасовода у заштитну цев, механичку заштиту гасовода и/или измештање гасовода.

Заштита гасовода за коју је неопходна интервенција на гасоводу врши се под посебним условима који се дефинишу Уговором између Инвеститора и ЈП "Србијагас" у складу са чланом 322 Закона о енергетици, а на основу претходног обраћања од стране Инвеститора тзв. Писмом о намерама.

Уколико је потребно, измештање гасовода и/или изградња дела гасовода ће се радити у посебном поступку (по посебној грађевинској дозволи).

Сви трошкови приликом извођења радова на заштити гасовода падају на терет Инвеститора.

Рок важности овог документа је годину дана од дана његовог издавања.

Прилог: као у тексту

С поштовањем,

Копије:

- Сектору за развој
- Архиви

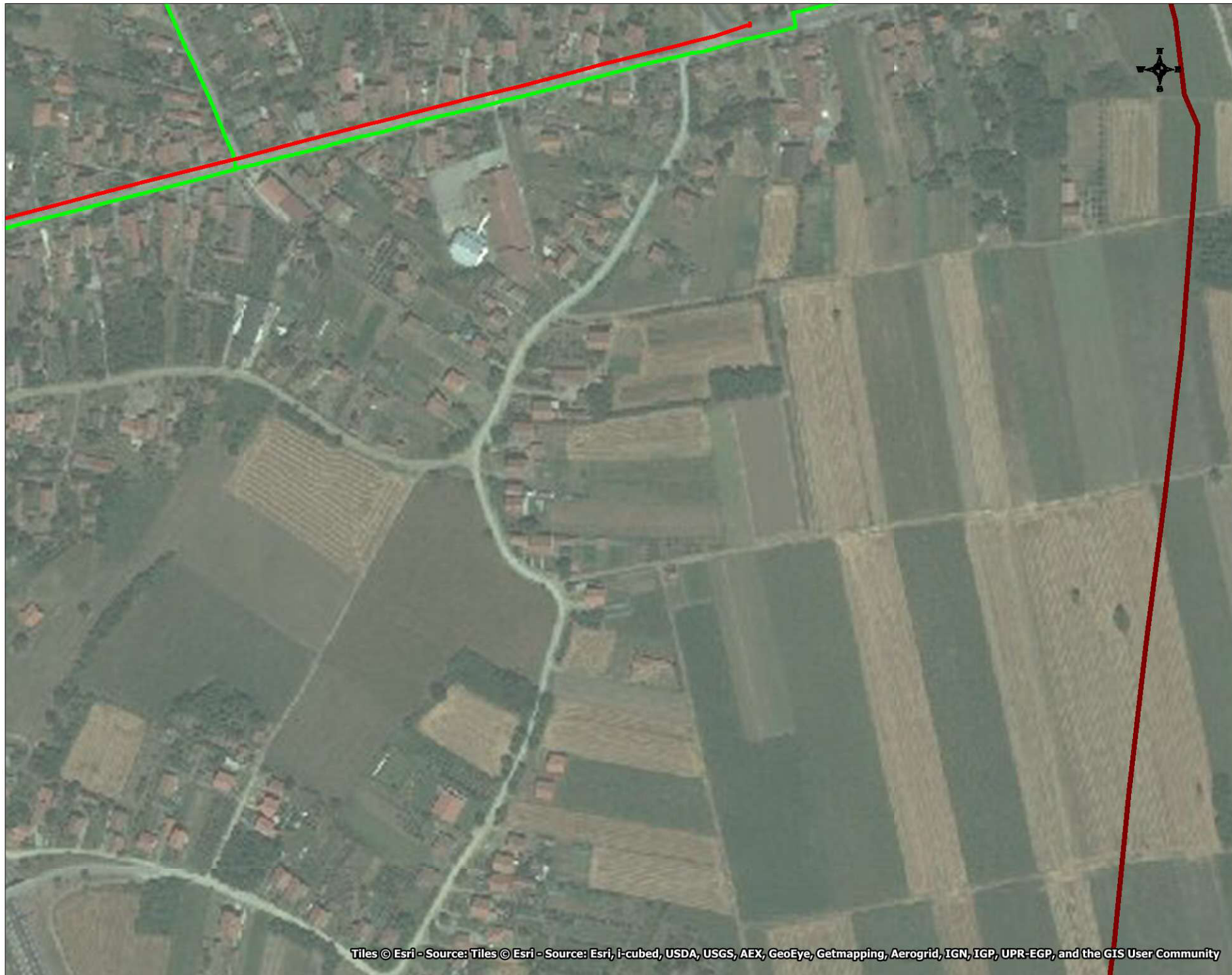
Ljiljana
Topalović
722599238-30
01967715198

Digitally signed by
Ljiljana Topalović
722599238-300196
7715198
Date: 2016.10.05
15:13:49 +02'00'

СЕКТОР ЗА РАЗВОЈ
ДИРЕКТОР




Владимир Јикић, дипл.инж.маш.





JAVNO PREDUZEĆE SRBIJAGAS
ORGANIZACIONI DEO BEOGRAD
BEOGRAD, BEOGRADSKA DRŽAVNA
SEKTOR ZA RAZVOJ
SLUŽBA ZA STRATEŠKI RAZVOJ

LEGENDA:

-  *Izgradjen transportni gasovod od celicnih cevi MOP 50 bar \varnothing 457 mm*
-  *Izgradjen distributivni gasovod od celicnih cevi MOP 16 bar*
-  *Izgradjen distributivni gasovod od polietilenskih cevi MOP 4 bar*

OBRADA:

DATUM: 23.09.2016. g.

Ljiljana Topalović
722599238-30 67715198
01967715198

Digitally signed by
Ljiljana Topalović
722599238-30019
67715198
Date: 2016.10.05
15:12:42 +02'00'



Предузеће за телекомуникације а.д.

Београд, Таковска 2

ДЕЛОВОДНИ БРОЈ: 358400/2 - 2016

ДАТУМ: 29 SEP 2016

ИНТЕРНИ БРОЈ:

БРОЈ ИЗ ЛКРМ: 39

РЕГИЈА БЕОГРАД

ИЗВРШНА ЈЕДИНИЦА СМЕДЕРЕВО

Ул.Карађорђева бр.8, 11300 Смедерево

Тел.026/4622299, факс 026/4627464

Општина Велика Плана

Одељење за урбанизам и грађевину, имовинско-правне и комунално-стамбене послове

11323 Велика Плана
ул. Милоша Великог бр.30

ПРЕДМЕТ: Сагласност са радовима на изградњи улице Николе Тесле

ВЕЗА: ROP- VPL-23472-LOC-1/2016 LU 76/2016

Поступајући по вашем захтеву број: ROP-VPL-23472-LOC-1/2016 LU 76/2016 од 21.09.2016.год., обавештавамо вас да смо сагласни са радовима на изградњи улице Николе Тесле у Великој Плани, к.п.бр. 6558 КО Велика Плана 1 , према приложеној нам ситуацији а под следећим условима:

1. Планираним радовима не сме доћи до угрожавања механичке стабилности и техничких карактеристика постојећих ТК објеката и каблова, ни до угрожавања нормалног функционисања ТК саобраћаја, и мора увек бити обезбеђен адекватан приступ постојећим кабловима ради њиховог редовног одржавања и евентуалних интервенција;
2. Пре почетка извођења радова потребно је, у сарадњи са надлежном службом „Телекома Србија“ а.д. Извршна јединица Смедерево, Служба за планирање, развој и инвестициону изградњу ул. Карађорђева бр. 8 11300 Смедерево, контакт особа Страхиња Симић телефон бр. 026/4625-299, извршити идентификацију и обележавање трасе постојећих подземних ТК каблова у зони планираних радова (помоћу инструмента трагача каблова и по потреби пробним ископима на траси), како би се утврдио њихов тачан положај и дубина и дефинисали коначни услови заштите ТК каблова;
3. Пројектант, односно извођач радова је у обавези да поштује важеће техничке прописе у вези са дозвољеним растојањима планираног објекта од постојећих ТК објеката и каблова;

4. **Заштиту и обезбеђење постојећих ТК објеката и каблова треба извршити пре почетка било каквих грађевинских радова** и предузети све потребне и одговарајуће мере предострожности како не би, на било који начин, дошло до угрожавања механичке стабилности, техничке исправности и оптичких карактеристика постојећих ТК објеката и каблова;
5. Грађевинске радове у непосредној близини постојећих ТК објеката и каблова вршити **искључиво ручним путем** без употребе механизације и уз предузимање свих потребних мера заштите (обезбеђење од слегања, пробни ископи и сл);
6. У случају евентуалног оштећења постојећих ТК објеката и каблова или прекида ТК саобраћаја услед извођења радова, извођач радова је дужан да предузећу „Телеком Србија” а.д. надокнади целокупну штету по свим основама (трошкове санације и накнаду губитка услед прекида ТК саобраћаја);
7. Уколико у току важења ових услова настану промене које се односе на ситуацију трасе – локацију предметног објекта, инвеститор/извођач радова је у обавези да промене пријави и затражи измену услова;
8. Ови **технички услови важе годину дана** од дана издавања. По истеку рока важности обавезно је подношење захтева за обнову техничких услова.
9. Уколико предметна изградња условљава размештање постојећих ТК објеката/каблова, неопходно је урадити **Техничко решење/Пројекат размештања, заштите и обезбеђења постојећих ТК објеката/каблова** у сарадњи са надлежном Службом „Телекома Србија” а.д. Такво техничко решење, мора бити **саставни део Главног пројекта** за наведени објекат. Извод из главног пројекта који садржи поменуто Техничко решење са графичким прилогом и предмером и предрачуном материјала и радова, са издатим Техничким условима треба доставити обрађивачу услова, ради добијања сагласности.
Уколико се за предметне радове не ради главни пројекат, то не ослобађа инвеститора обавезе да изради Техничко решење/Пројекат размештања, заштите и обезбеђења постојећих ТК каблова и да на њега тражи сагласност Телекома.
10. Радови на заштити и обезбеђењу, односно радови на размештању постојећих ТК објеката/каблова, изводе се о трошку инвеститора. Обавеза инвеститора је и да регулише имовинско – правне односе и прибави потребне сагласности за будуће трасе ТК каблова, пре почетка радова на њиховом размештању.
11. Уколико се за предметне радове не ради Главни пројекат, а изградња условљава размештање постојећих ТК објеката у обиму који излази из обухвата постојећих грађевинских и употребних дозвола за ТК објекте, инвеститор је обавезан да уради Главни пројекат размештања ТК објеката са свим потребним сагласностима и условима за добијање употребне дозволе.
12. Размештање треба извршити на безбедну трасу, пре почетка радова на изградњи за коју се траже услови.
13. Приликом избора извођача радова на размештању постојећих ТК каблова водити рачуна да је извођач регистрован и лиценциран за ту врсту делатности и да буде са листе квалификованих извођача радова „Телекома Србија” а.д.
14. Обавеза инвеститора је да извођачу радова, поред остале техничке документације, достави и копију издатих услова (текст и ситуације) и Техничко решење размештања, заштите и обезбеђења постојећих ТК каблова угрожених

изградњом, на које је „Телеком Србија“ а.д. дао своју сагласност. За непоступање по наведеним условима инвеститор радова сноси пуну одговорност.

15. Инвеститор, односно извођач радова је у обавези да се најмање 10 (десет) дана пре почетка извођења радова на измештању, заштити и обезбеђењу постојећих ТК каблова, који се изводе пре грађевинских радова на изградњи предметног објекта, у писаној форми обрати „Телекому Србија“ а.д. Извршној јединици Смедерево у чијој надлежности је одржавање ТК објеката и каблова у зони планиране изградње, са обавештењем о датуму почетка радова и именима надзорног органа (контакт телефон) и руководиоца градилишта (контакт телефон).
16. „Телеком Србија“ ће са своје стране одредити стручно лице ради вршења надзора над радовима на измештању, као и на заштити и обезбеђењу постојећих ТК каблова. Приликом извођења радова обавезно је присуство стручног надзора од стране Предузећа за телекомуникације „Телеком Србија“ а.д.
17. По завршетку радова инвеститор/извођач радова је у обавези да у писаној форми обавести предузеће „Телеком Србија“ а.д. да су радови на изградњи овог објекта завршени. А у случају када је инвеститор урадио Главни пројекат измештања ТК објеката из тачке 11, инвеститор је обавезан да предузећу „Телеком Србија“ а.д. достави сву потребну документацију неопходну за добијање употребне дозволе.
18. По завршетку радова на измештању ТК објеката/каблова потребно је извршити контролу квалитета извршених радова. Инвеститор је дужан да уз захтев за формирање комисије за контролу квалитета, достави техничку документацију изведеног стања, геодетски снимак и потврду Републичког геодетског завода о извршеном геодетском снимању водова, податке о представнику инвеститора и извођача радова који ће присуствовати раду комисије.
19. Инвеститор је у обавези да по завршетку радова на измештању ТК објеката/каблова изврши пренос основних средстава за новоизграђени део у корист Предузећа за телекомуникације "Телеком Србија" а.д. како би у складу са законом могло да се спроводи њихово редовно одржавање.

С поштовањем,

КООРДИНАТОР ИЈ СМЕДЕРЕВО

Милена Драшковић, дипл. инж.

Milena

Dražković

100052040-2

0039547154

57

Digitally signed

by Milena

Dražković

100052040-20039

54715457

Date: 2016.09.29

11:44:38 +02'00'

Пословно/ИНТЕРНО

РЕПУБЛИКА СРБИЈА
ПРЕДПИСНИ ПОВЕШТАЈИ КАДАСТРА
Страна за изградњу непокретности Београд
Зона: 88.0018.042
Датум: 24.09.2016.

КОПИЈА ПЛАНА

Формат: 1:1000
Контурна линија број: 088

Катастарски листић: К.О. Београд-Београд
Повештајски листић: 1000



Milena
Drašković
100052040-
2003954715
457

Digitally signed
by Milena
Drašković
100052040-2003
954715457
Date: 2016.09.29
11:47:18 +02'00'

TK OZNAKE

- - под земни КАБА
- |-|- - прелаз испод улице
- - стност или изводни ствени

Образа:
Штампане

САВО
ШЉИВАНЧАНИН
0603962781027

Digitally signed by САВО
ШЉИВАНЧАНИН
0603962781027
DN: c=RS, sn=САВО
ШЉИВАНЧАНИН
0603962781027
Date: 2016.09.15 09:25:29 +02'00'

ОПЕРАТОР ДИСТРИБУТИВНОГ СИСТЕМА
„ЕПС ДИСТРИБУЦИЈА“

Бр. 11.04-256031/2-2016

28 SEP 2016

2016 год.
БЕОГРАД, МАСАРИКОВА 1-3



**ЕПС
ДИСТРИБУЦИЈА**

Огранак „Електродистрибуција“ Смедерево
Погон Велика Плана
Тел. 026/516-404 факс.026/516-758

Ваш знак : ROP-VPL-23472-LOC-1/2016
LU-76/2016
СО Велика Плана
Одељење за урбанизам и грађевину,
имовинско-правне и комунално-стамбене послове
Одсек за урбанизам, грађевину
и комунално – стамбене послове

У вези Вашег захтева број ROP-VPL-23472-LOC-1/2016 LU-76/2016 од 21.09.2016. године и добијених подлога а ради добијања услова за пројектовање и прикључење улице Николе Тесле у Великој Плани, к.п.бр.6558 КО Велика Плана 1, инвеститора ЈП „Плана“, издајемо Вам тражене

УСЛОВЕ

1. Приликом извођења радова на изградњи саобраћајнице водити рачуна да не дође до оштећења ПСТС „Анђе Ранковић“ 10/0,4 kV/kV, бетонских далеководних стубова на којима се налази нисконапонски кабл СКС X00/0-A 3x70+61/10+2x16 mm 1 kV и Alће уже, дрвених стубова на којима се налази нисконапонски кабл СКС X00/0-A 3x70+61/10+2x16 mm 1 kV.
2. У близини ТС10/0,4 kV/kV налази се заштитно и радно уземљење, па из тог разлога приликом извођења радова водити рачуна да не дође до оштећења истог.
3. У близини далеководних стубова 10 kV налази се заштитно уземљење, па из тог разлога приликом извођења радова водити рачуна да не дође до оштећења истог.
4. Приликом извођења радова на предметном објекту, извођач радова је обавезан да поштује све важеће техничке прописе који се односе на ову врсту градње.
5. Пре почетка извођења радова обезбедити видно обележавање постојећих подземних електроенергетских објеката (колчење) од стране РГЗ – Геодетске Управе Велика Плана, или за то овлашћених лица. У близини обележених подземних инсталација ископ вршити ручно. Приликом ручног ископа или наилажења на било коју подземну електроенергетску инсталацију обавезно овестити стручну службу „Електродистрибуције“.
6. Инвеститор као и извођач радова на предметном објекту дужан је да предузме све мере предострожности како ни на који начин не би дошло до угрожавања механичке стабилности и електричне исправности електроенергетских водова и објеката, а у случају оштећења истих, инвеститор је обавезан да обавести стручну службу

Огранак „Електродистрибуција“ Смедерево
Погон Велика Плана
Тел. 026/516-404 факс.026/516-758

“Електродистрибуције“ о насталој штети као и да надокнади овом предузећу причињену штету по свим основама .

7.Забрањена је градња у заштитном појасу, испод, изнад или поред ЕЕО ,супротно закону, техничким и другим прописима , а у свему према чл.218 закона о енергетици

8.Инвеститор је у обавези да реши имовинско правне односе са власницима земљишта које је потребно за изградњу улице.

9.У случају проширења пута , пут проширити на супротну страну од постојеће електричне мреже Уколико то није могуће ,мрежу изместити о трошку инвеститора најмање 1m од ивице пута.

10. Услови за пројектовање и прикључење неће се издати у локалној управи, док странка не плати по предрачуну услугу за израду истих. За издавање ових услова треба уплатити 9.899,00 + 1.979,80 (ПДВ) = 11.878,80 РСД.

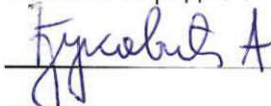
На жиро рачун 160-769-97 са позивом на број : по радном налогу 11.04-256031/1-2016.

11.Услови за пројектовање и прикључење важе годину дана, односно све време важења локацијских услова издатих у складу са њима, односно до истека важења грађевинске дозволе, а реализују се издавањем употребне дозволе, односно прикључењем објекта на систем, сходно Закону о планирању и изградњи ("Сл. гласник РС", бр. 72/09, 81/09, 64/10, 24/11,42/13, 50/13, 132/14, 145/14) .

Сагласан :

Digitally signed
by ЗОРАН
РАДОЊИЋ
310896792301
6-31089679230
310896792
16
3016-3108 Date:
967923016 2016.09.28
08:20:28
+02'00'

Технички обрадио :



Достављено :

- Подносиоцу захтева
-
-
- Архиви

Овлашћено лице :

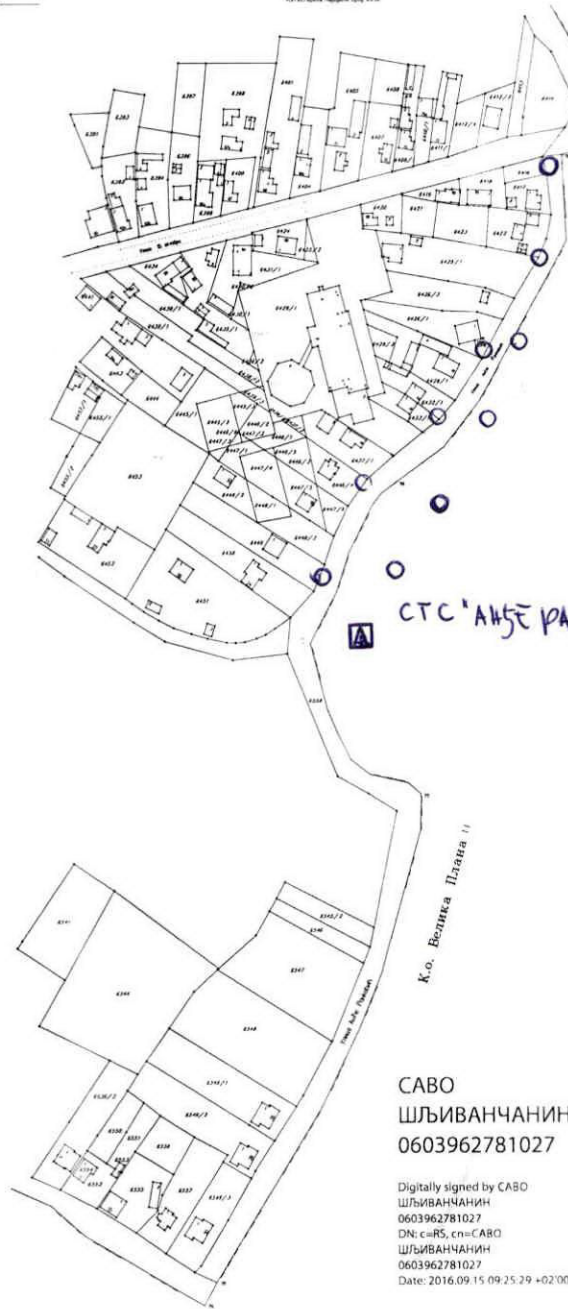


РЕПУБЛИКА СРБИЈА
РЕПУБЛИКАНСКИ ГЕОДЕТСКИ ЗЕМЉИ
СЛУЖБА ЗА КATAСТАР И ИНЖЕНЈЕРСТВО ВАРШАВА
Београд, Београдска 110
Београд, 11000

КОПИЈА ПЛАНА

Рачунарски број: 1000
Катастарни број: 1000

Катастарни број: 1000
Катастарни број: 1000

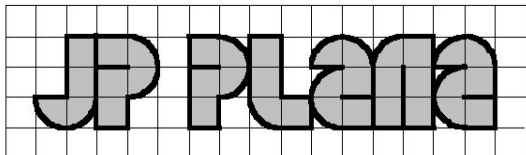


- * ДАЛЕКОВОДНИ БЕТОНСКИ СТУБОВИ
- * ДРВЕНИ И БЕТОНСКИ СТУБОВИ
- * КАБАЛ СКС КОО/0-А3Х7046/10+1Х1
- * АЛ-СЕ УНЕ 50 мм²

СТС "АНЖЕ РАЈКОВИЋ"

САВО
ШЉИВАНЧАНИН
0603962781027

Digitally signed by САВО
ШЉИВАНЧАНИН
0603962781027
DN: cn=RS, cn=САВО
ШЉИВАНЧАНИН
0603962781027
Date: 2016.09.15 09:25:29 +02'00'



Јавно предузеће за планирање и изградњу ПЛАНА
Сектор за урбанизам
Велика Плана, Ул. Николе Пашића бр. 19
Тел/факс: 026 514-858, Е-mail: jpplana.vp@gmail.com
број жиро рачуна: 840 – 30376845 - 26

Број: 2164/16

Датум: 22.09.2016.

ОПШТИНСКА УПРАВА ВЕЛИКА ПЛАНА

Одељење за урбанизам и грађевину, имовинско-правне и комунално стамбене послове

Одсек за урбанизам, грађевину и комунално-стамбене послове

Велика Плана

Милоша Великог 30

У вези вашег захтева за утврђивање услова за потребе издавања локацијских услова, број: ROP-VPL-23472-LOC-1/2016, LU-76/2016 од 20.09.2016. год, Јавно предузеће за планирање и изградњу „ПЛАНА“ као организација којој су поверени послови урбанизма и управљања јавним грађевинским земљиштем, утврђује следеће услове за изградњу Улице Николе Тесле у Великој Плани, на к.п.бр. 6558 КО Велика Плана 1:

Урбанистички основ:

1. План генералне регулације насеља Велика Плана (“Међуопштински службени лист”, број 17/13, 30/16).

Подаци о локацији:

1. Улица Николе Тесле у Великој Плани налази се на катастарској парцели бр. 6558 КО Велика Плана 1.
2. Улица Николе Тесле има на северу приступ Улици 10. октобар, а на југу почиње од Улице Арсићки пут.
3. Улица Николе Тесле има функцију стамбене улице. Улицом је изведена следећа инфраструктура: надземни електропроводови ниског напона, подземни телефонски КАТВ водови, водовод, делом канализација и гасовод.

Подаци о природним условима:

1. Физичко географске карактеристике: терен је нагиба до 5%, експозиција северна.
4. Сеизмика: VIII зона MCS скале.
5. Геомеханика: не постоје подаци о геомеханичком испитивању тла.

Урбанистичко технички услови

1. Врста и намена објекта: објекат инфраструктуре – улица.
2. Тип објекта: стамбена улица.
3. Дужина деонице која се изграђује: 730 m, од Улице Арсићки пут према северу, до ул. 10. октобар.
4. Максимални уздужни нагиб до 3 %, максимални попречни нагиб до 3 %. Нивелете коловоза пројектовати тако да буде омогућен несметан прилаз са околних грађевинских парцела на местима где се налазе колски улази и усаглашене са постојећим нивелетама пружног прелаза.
5. Регулациони услови: регулациона ширина саобраћајнице износи 10 - 12 m.
6. Коловоз пројектовати у оквиру регулационе ширине улице, са ивичњацима, са

тротоарима обострано.

7. Коловозну конструкцију пројектовати средње тешки саобраћај, завршни слој асфалт.

8. Коловоз пројектовати у ширини од 6,0 m на деоници од Ул. Арсићски пут до Ул. Станоја Главаша, односно 7,0 m на деоници од Ул. Станоја Главаша до Ул. 10. Октобар, која је планом предвиђена као део планиране обилазнице. У зони раскрснице са Ул. Станоја Главаша, План генералне регулације предвиђа корекцију положаја коловоза и регулационе ширине Улице Николе Тесле. Радови се могу изводити фазно, по деоницама.

9. Атмосферску воду са коловоза усмерити према јарку за пријем атмосферских вода који се пружа целом дужином улице између регулационе линије и тротоара.

10. Пре почетка пројектовања и извођења радова, проверити локације постојеће инфраструктурне мреже и задржати је у потпуности на постојећим локацијама.

11. Пре почетка радова извршити геодетско снимање терена до потребног степена.

Услови заштите животне средине:

1. Приликом изградње и експлоатације објекта водити рачуна да не дође до угрожавања подземних вода и заузимања земљишта на јавним површинама.

Услови заштите споменика културе

1. На парцели нема евидентираних споменика културе.

2. Уколико се приликом извођења радова наиђе на трагове археолошких налаза, радове треба одмах прекинути и обавестити Регионални завод за заштиту споменика културе.

Услови прилаза на јавну саобраћајницу

1. Улица Николе Тесле, ослања се на северу на Ул. 10. октобра, а почиње на југу, од Ул. Арсићски пут. Решењем раскрсница не сме се угрозити коловозна конструкција, нити безбедно одвијање саобраћаја у обе ободне улице.

2. Код извођења радова водити рачуна да не дође до застоја саобраћаја у ободним или бочним улицама.

3. Након завршетка радова поставити одговарајућу вертикалну и хоризонталну сигнализацију на раскрсницама и дуж улице.

4. Приликом извођења радова на изградњи и код експлоатације објекта не сме се користити јавна површина (осим парцела на којима се врши реконструкција улице) за депоновање грађевинског материјала и смештај грађевинских машина, као и дуже паркирање возила. Уколико је неопходно коришћење јавне површине приликом изградње објекта, инвеститор је дужан да са овим предузећем регулише накнаде за коришћење јавне површине којим би се дефинисали површина, време и износ накнаде.

Графички прилози:

1. Графички приказ, Р = 1 : 2000, обрађивач ЈП "Плана", број 2164/16 од 22.09.2016. год.

Према Одлуци Надзорног одбора Јавног предузећа за планирање и изградњу „Плана“, накнада за издавање услова за прикључак на јавни пут у поступку прибављања локацијске дозволе (локацијских услова) не наплаћује се.

ЈП Плана
Сектор за урбанизам

Жељко Ковачевић,

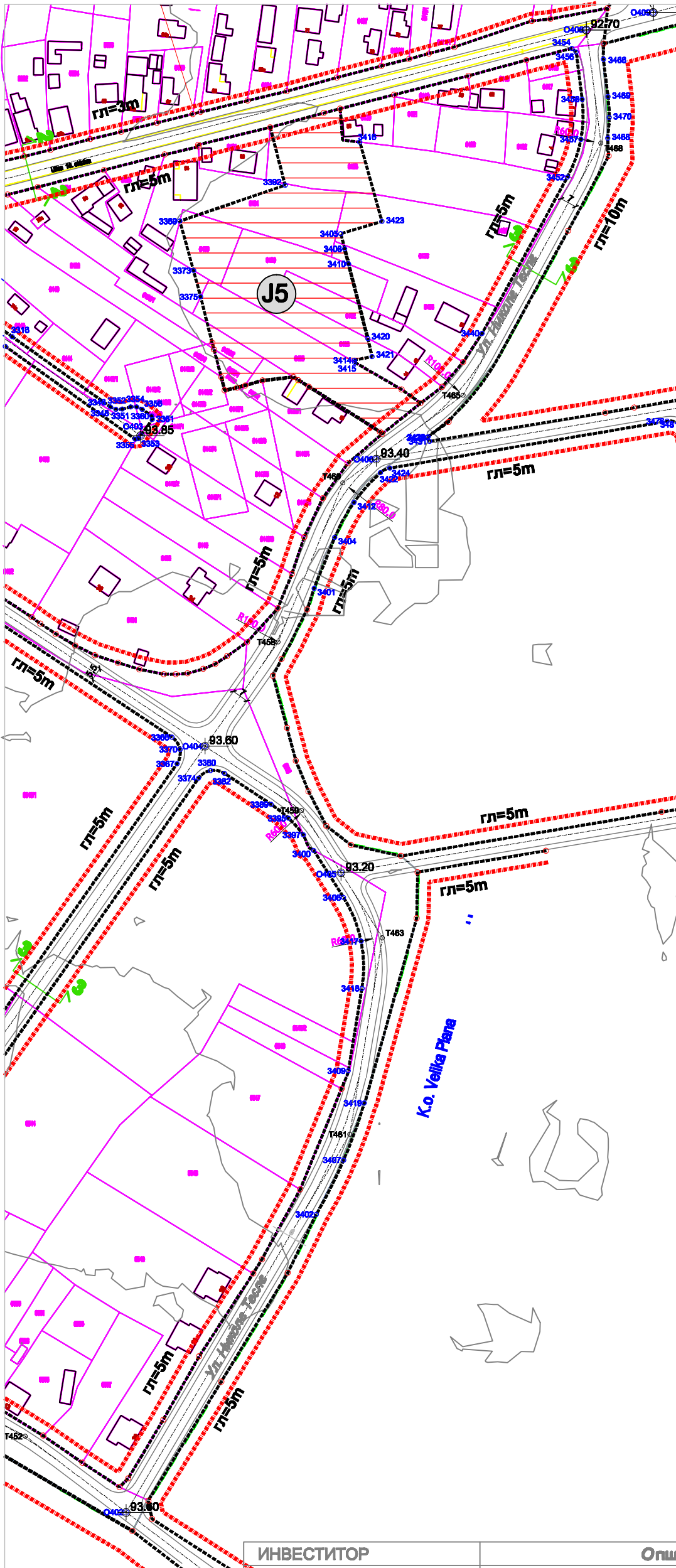
Željko Kovačević
1719974838-210
9960761528

Digitally signed by Željko
Kovačević
1719974838-2109960761528
DN: l=Velika Plana, cn=Željko
Kovačević
1719974838-2109960761528
Date: 2016.09.22 08:07:17 +02'00'

ГРАФИЧКИ ПРИКАЗ

УРБАНИСТИЧКИ УСЛОВИ

Јавно предузеће за планирање
и изградњу "ПЛАНА"
Број: 2164/16
22.09.2016. год
Велика Плана



P = 1 : 2000

ИНВЕСТИТОР	Општина Велика Плана
Катастарска парцела	6558
Катастарска општина	Велика Плана 1
Величина парцеле	
Урбанистичка зона	Грађевинско подручје, становање
Пореска зона	4

У Великој Плани
22.09.2016. год.



Одговорни урбаниста
Жељко Ковачевић, дипл.
[Signature]