

ŠIDPROJEKT

ДРУШТВО ЗА ПРОЈЕКТОВАЊЕ И ИНЖЕЊЕРИНГ ДОО

	<p>КЛИЈЕНТ</p> <p>МИНИСТАРСТВО ДРЖАВНЕ УПРАВЕ И ЛОКАЛНЕ САМОУПРАВЕ</p>  <p>МИНИСТАРСТВО ДРЖАВНЕ УПРАВЕ И ЛОКАЛНЕ САМОУПРАВЕ</p>
---	--

ПЛАН УПРАВЉАЊА ЖИВОТНОМ И ДРУШТВЕНОМ СРЕДИНОМ

**ПРОЈЕКАТ: ИЗГРАДЊА ЗЕЛЕНЕ ПИЈАЦЕ НА КП.БР.
1007/1, 1010/4, 1010/6 И 2960/1 СВЕ КО
ВЕЛИКА ПЛАНА 1, ОПШТИНА ВЕЛИКА
ПЛАНА**

EN ISO 9001 : 2015
EN ISO 14001 : 2015
BS OHSAS 18001 : 2007
ISO/IEC 27001 : 2013
EN ISO 50001 : 2011
Сертификован од:



ДРУШТВО ЗА ПРОЈЕКТОВАЊЕ И ИНЖЕЊЕРИНГ
ЅИДПРОЈЕКТ ДОО

КНЕЗА МИЛОША 2, 22240 ШИД, СРБИЈА; Тел: 022/712-004, 712-044; Факс: 716-020; Директор: 710-317
Матични број: 08144486; Шифра делатности: 7112; ПИБ: 100928060; Е-mail: office@sidprojekt.rs; www.sidprojekt.rs
Т.Р.: 325-9500600027797-79 код VOЈВОЂАНСКА БАНКА - OTP Group; 340-33443-93 код ERSTE BANK; 160-406130-06 код BANCA INTESA

ПЛАН УПРАВЉАЊА ЖИВОТНОМ И ДРУШТВЕНОМ СРЕДИНОМ

**ПРОЈЕКАТ: ИЗГРАДЊА ЗЕЛЕНЕ ПИЈАЦЕ НА КП.БР.
1007/1, 1010/4, 1010/6 И 2960/1 СВЕ КО
ВЕЛИКА ПЛАНА 1, ОПШТИНА ВЕЛИКА
ПЛАНА**

ИЗРАДА ПЛАНА

ШИДПРОЈЕКТ ДОО ШИД

Директор:

Сања Спасојевић, дипл.инж.арх.

Шид, август 2021. године

КЛИЈЕНТ	КЛИЈЕНТ МИНИСТАРСТВО ДРЖАВНЕ УПРАВЕ И ЛОКАЛНЕ САМОУПРАВЕ	
ИЗРАДА ПЛАНА	Шидпројект ДОО Шид Кнеза Милоша 2, Шид	
ОДГОВОРНО ЛИЦЕ	Сања Спасојевић, дипл.инж.арх.	
РАДНИ ТИМ	Евица Рајић, дипл. еколог	
	Звездана Новаковић, мастер инж.технол.	
	Марин Рајић, дипл. инж. електротехнике лиценца бр. 353 5027 03	
	Светлана Ђоковић, дипл. еколог	
	Марија Бабић,мастер биолог-еколог	
	Тијана Цветковић Миловановић,мастер еколог	
	Сања Андрејић, мастер еколог	
	Невена Ивановић, мастер хемичар	
	Невена Јањовић,дипл. просторни планер	
	Душанка Јошић дипл.инж.грађ. Специјалиста заштите животне средине	

САДРЖАЈ:

1.0. УВОД.....	1
1.1. Позадина.....	2
2.0. ОПИС ПРОЈЕКТА.....	3
2.1. Опис локације.....	3
2.2. Опис радова на уређењу пијачног платоа и изради водоводних прикључака.....	5
2.2.1. <i>Ситуационо и нивелационо решење</i>	5
2.2.2. <i>„Фрезовање“ постојећег асфалтног застора</i>	6
2.2.3. <i>Полагање бетонских ивичњака и ригола</i>	6
2.2.4. <i>Општи услови за асфалтне радове</i>	10
2.2.5. <i>Израда слоја од асфалт бетона АБ 11</i>	13
2.2.6. <i>Технички опис хидротехничких инсталација</i>	15
3.0. НАЦИОНАЛНИ ПРАВНИ ОКВИР ЗА ЗАШТИТУ ЖИВОТНЕ СРЕДИНЕ И ОКВИР ПРОЦЕНЕ УТИЦАЈА НА ЖИВОТНУ СРЕДИНУ.....	17
3.1. Релевантне институције.....	17
3.2. Поступак процене утицаја на животну средину у Републици Србији.....	18
4.0. ОЦЕНА ОСНОВНИХ ЕКОЛОШКИХ И СОЦИЈАЛНИХ УСЛОВА НА ПРОЈЕКТНОМ ПОДРУЧЈУ .	21
4.1. Становништво.....	21
4.2. Стање флоре и фауне.....	21
4.3. Стање земљишта, воде и ваздуха.....	22
4.4. Климатски чиниоци у анализираном подручју.....	22
4.5. Грађевине, непокретна културна добра, археолошка налазишта и амбијенталне целине.....	23
4.6. Међусобни односи чинилаца животне средине.....	23
5.0. ПОТЕНЦИЈАЛНИ УТИЦАЈИ НА ЖИВОТНУ И ДРУШТВЕНУ СРЕДИНУ.....	24
5.1. Потенцијални утицаји Пројекта на животну средину.....	28
5.2. Потенцијални утицаји Пројекта на друштвену средину.....	29
6.0. ПЛАН УПРАВЉАЊА ЗАШТИТОМ ЖИВОТНЕ И ДРУШТВЕНЕ СРЕДИНЕ.....	30
6.1. План за ублажавање утицаја на животну и друштвену средину.....	30
6.2. План праћења стања животне и друштвене средине.....	32
6.3. Институционална примена и договори о извештавању.....	32
7.0. УКЉУЧИВАЊЕ ЗАИНТЕРЕСОВАНИХ СТРАНА.....	35

ОПШТА ДОКУМЕНТАЦИЈА



Република Србија
МИНИСТАРСТВО ГРАЂЕВИНАРСТВА,
САОБРАЋАЈА И ИНФРАСТРУКТУРЕ

Број: 351-02-03311/2019-07

Датум: 29.10.2019. године

Београд

Друштво за пројектовање и инжењеринг
ШИДПРОЈЕКТ ДОО ШИД

Број: 3000/19

Дана: 13. 11. 201 9. г.

Министарство грађевинарства, саобраћаја и инфраструктуре на основу члана 23. Закона о државној управи („Службени гласник РС“, бр. 79/2005, 101/2007, 95/2010, 99/2014), члана 6. Закона о министарствима („Службени гласник РС“, бр. 44/2014, 14/2015, 54/2015, 96/2015 - др. закон и 62/2017), члана 126. и члана 150. став 4. Закона о планирању и изградњи („Службени гласник РС“, бр. 72/09, 81/09 - исправка, 64/10 - УС, 24/11, 121/12, 42/13 - УС, 50/13 - УС, 98/13 - УС, 132/14, 145/14 и 83/18), члана 137. Закона о општем управном поступку („Службени гласник РС“, бр. 18/2016) и Правилника о начину, поступку и садржини података за утврђивање услова за издавање лиценце за израду техничке документације и лиценце за грађење објеката за које одобрење издаје министарство, односно аутономна покрајина, као и условима за одузимање тих лиценци („Службени гласник РС“, број 24/15), а решавајући по захтеву **ДРУШТВА ЗА ПРОЈЕКТОВАЊЕ И ИНЖЕЊЕРИНГ ШИДПРОЈЕКТ ДОО, ШИД**, ул. Кнеза Милоша бр.2, матични број 08144486, ПИБ 100928060, за издавање лиценци за израду техничке документације и грађење објеката за које грађевинску дозволу издаје министарство надлежно за послове грађевинарства, а на основу овлашћења број: 031-01-44/2017-02 од 13.07.2017. године доноси:

РЕШЕЊЕ

1. Утврђује се да **ДРУШТВО ЗА ПРОЈЕКТОВАЊЕ И ИНЖЕЊЕРИНГ ШИДПРОЈЕКТ ДОО, ШИД**, ул. Кнеза Милоша бр.2, матични број 08144486, ПИБ 100928060, **ИСПУЊАВА УСЛОВЕ** за добијање лиценци за израду техничке документације и грађење објеката за које грађевинску дозволу издаје министарство надлежно за послове грађевинарства и то:
 - архитектонски пројекти објеката у заштићеним подручјима у складу са актом о заштити културних добара (осим претварања заједничких просторија у стан, односно пословни простор у заштићеној околини културних добара од изузетног значаја и културних добара уписаних у Листу светске културне баштине) - **П090А2**;
 - архитектонски пројекти објеката у границама националног парка и објеката у границама заштите заштићеног природног добра од изузетног значаја (осим породичних стамбених објеката, пољопривредних и економских објеката и њима потребних објеката инфраструктуре, који се граде у селима), у складу са законом (**П091А1**);



- пројекти саобраћајница за објекте нискоградње на аеродромском комплексу (полетно - слетне стазе, рулне стазе, пристанишне платформе, хангарске платформе) - П112Г2;
 - пројекти саобраћаја и саобраћајне сигнализације за објекте нискоградње на аеродромском комплексу (полетно - слетне стазе, рулне стазе, пристанишне платформе, хангарске платформе) - П112С1;
 -
 - пројекти саобраћајница за државне путеве првог и другог реда, путне објекте и саобраћајне прикључке на ове путеве и граничне прелазе (П131Г2);
 - пројекти саобраћаја и саобраћајне сигнализације за државне путеве првог и другог реда, путне објекте и саобраћајне прикључке на ове путеве и граничне прелазе (П131С1);
 - пројекти грађевинских конструкција за путне објекте (мостове) за државне путеве првог и другог реда, путне објекте и саобраћајне прикључке на ове путеве и граничне прелазе (П132Г1);
 - пројекти грађевинских конструкција за објекте преко 50 m висине (П203Г1);
 - извођење радова на саобраћајницама за државне путеве првог и другог реда, путне објекте и саобраћајне прикључке на ове путеве и граничне прелазе (И131Г2).
2. Овим Решењем престаје да важи Решење бр. 351-02-03085/2018-07 од 27.05.2019.године.
 3. Ово Решење важи до 29.10.2021.године.

О б р а з л о ж е њ е

Чланом 23. став 2. Закона о државној управи прописано је да министар представља министарство, доноси прописе и решења у управним и другим појединачним стварима и одлучује о другим питањима из делокруга министарства.

Чланом 6. Закона о министарствима утврђена је надлежност Министарства грађевинарства, саобраћаја и инфраструктуре. Ставом 6. предметног члана прописано је да Решење из става 5. овог члана доноси се са роком важења две године.

Чланом 126. став 1. Закона о планирању и изградњи прописано је да техничку документацију за изградњу објеката може да израђује привредно друштво, односно друго правно лице, односно предузетник који су уписани у одговарајући регистар за израду техничке документације. Ставом 2. истог прописано је да техничку документацију за изградњу објеката за које грађевинску дозволу издаје Министарство, односно аутономна покрајина може да израђује привредно друштво, односно друго правно лице које је уписано у одговарајући регистар за израду техничке документације за ту врсту објеката и које има запослена лица са лиценцом за одговорног пројектанта



која имају одговарајуће стручне резултате у изради техничке документације за ту врсту и намену објеката. Ставом 3. предметног члана прописано је да стручне резултате, у смислу става 2. овог члана, има лице које је израдило или учествовало у изради, односно у вршењу техничке контроле техничке документације по којој су изграђени објекти те врсте и намене, док је ставом 4. датог члана прописано да испуњеност услова из става 2. овог члана утврђује решењем министар надлежан за послове грађевинарства.

Чланом 126. став 5. Закона прописано је да је решење из става 4. овог члана је коначно даном достављања. Ставом 6. предметног члана прописано је да Решење из става 5. овог члана доноси се са роком важења две године.

Чланом 126а. став 1. Закона прописано је да је привредно друштво, односно друго правно лице или предузетник који испуњава услове из члана 126. став 2. и члана 150. став 2. Закона, обавезно је да у писаној форми без одлагања обавести министарство надлежно за послове грађевинарства о свакој промени услова утврђених решењем министра и у року од 30 дана поднесе захтев за доношење новог решења и достави доказе о испуњености услова за упис у одговарајући регистар за израду техничке документације за ту врсту објеката.

Чланом 137. Закона о општем управном поступку прописано је да колегијални орган доноси решење већином гласова укупног броја чланова, ако другачије није прописано и да код подељеног броја гласова, одлучује глас председавајућег колегијалног органа.

Чланом 150. став 2. Закона о планирању и изградњи прописано је да грађење објекта, односно извођење радова из члана 133. став 2. овог Закона може да врши привредно друштво, односно друго правно лице које је уписано у одговарајући регистар за грађење те врсте објеката, односно за извођење те врсте радова, које има запослена лица са лиценцом за одговорног извођача радова и одговарајуће стручне резултате. Ставом 4. истог члана прописано је испуњеност услова из става 2. овог члана утврђује министар надлежан за послове грађевинарства, на предлог стручне комисије коју образује.

Чланом 7. предметног Правилника прописано је да у поступку утврђивања испуњености услова за издавање лиценце за израду техничке документације за објекте за које грађевинску дозволу издаје Министарство, односно аутономна покрајина, Комисија утврђује да ли запослена лица са лиценцом одговорног пројектанта имају одговарајуће референце за израду техничке документације за објекте одређене врсте и намене. Испуњење минималних захтева из става 1. овог члана значи: 1) да су најмање два запослена лица са одговарајућом лиценцом израдила или учествовала у изради као одговорни пројектанти, односно извршили техничку контролу најмање по два главна пројекта или пројекта за грађевинску дозволу, пројекта за извођење или 2) да је једно запослено лице са одговарајућом лиценцом израдило или учествовало у изради као одговорни пројектант, односно извршило техничку контролу најмање три главна пројекта, пројекта за грађевинску дозволу или пројекта за извођење за одговарајућу фазу сваког типа објекта из члана 133. став 2. Закона за који се тражи лиценца, а друго запослено лице са одговарајућом лиценцом израдило или учествовало у изради као одговорни пројектант, односно извршило техничку контролу, најмање једног главног пројекта, пројекта за грађевинску дозволу или пројекта за извођење за одговарајућу фазу сваког типа објекта из члана 133. став 2. Закона за који се тражи лиценца.



Чланом 8. Предметног Правилника прописано је да у поступку утврђивања испуњености услова за издавање лиценце за грађење објеката за које грађевинску дозволу издаје Министарство, односно аутономна покрајина, Комисија утврђује да ли запослена лица са лиценцом одговорног извођача радова имају одговарајуће референце за грађење објеката одређене врсте и намене. Испуњење минималних захтева из става 1. овог члана значи: 1) да су најмање два запослена лица са одговарајућом лиценцом руководила грађењем одговарајуће фазе најмање једног објекта или 2) да је једно запослено лице са одговарајућом лиценцом руководило грађењем одговарајуће фазе најмање једног објекта и да привредно друштво, односно друго правно лице има најмање једну одговарајућу референцу за грађење објеката одређене врсте и намене за сваки тип објекта из члана 133. став 2. Закона за који се тражи лиценца.

Чланом 11. истог Правилника прописано је да лиценца се одузима када се накнадном провером утврди да је привредно друштво, односно друго правно лице, престало да испуњава најмање један од услова под којима је лиценца издата или када се накнадном провером утврди да је издата на основу неистинитих и нетачних података.

Дана 06.09.2019. године, захтевом број: 351-02-03311/2019-07 и доцном захтева од 08.10.2019.године, овом Министарству обратило се привредно друштво **ДРУШТВО ЗА ПРОЈЕКТОВАЊЕ И ИНЖЕЊЕРИНГ ШИДПРОЈЕКТ ДОО**, ШИД, ул. Кнеза Милоша бр.2, матични број 08144486, ПИБ 100928060, за издавање лиценци за израду техничке документације и грађење објеката за које грађевинску дозволу издаје министарство надлежно за послове грађевинарства.

Уз захтев за издавање лиценци достављена је сва потребна документација прописана Чланом 126. и 150. Закона о планирању и изградњи („Службени гласник РС”, бр. 72/09, 81/09 - исправка, 64/10 - УС, 24/11, 121/12, 42/13 - УС, 50/13 - УС, 98/13 - УС, 132/14, 145/14 и 83/18) и чл. 5., чл.6, чл.7, чл.8, чл.9 и чл.10. Правилника о начину, поступку и садржини података за утврђивање испуњености услова за издавање лиценце за израду техничке документације и лиценце за грађење објеката за које одобрење за изградњу издаје министарство, односно аутономна покрајина, као и о условима за одузимање тих лиценци („Службени гласник РС”, бр. 24/15).

На седници стручне комисије образоване од стране министра, одржаној дана 29.10.2019. године утврђено је да подносилац захтева испуњава услове за добијање наведених лиценци из става 1. у смислу одредби чл.126 и чл. 150. Закона о планирању и изградњи и чл.7, чл. 8.,чл.9, чл. 10. и чл. 11. Правилника о начину, поступку и садржини података за утврђивање испуњености услова за издавање лиценце за израду техничке документације и лиценце за грађење објеката за које одобрење за изградњу издаје министарство, као и о условима за одузимање тих лиценци.

Испуњени су услови за лиценце: архитектонски пројекти објеката у заштићеним подручјима у складу са актом о заштити културних добара (осим претварања заједничких просторија у стан, односно пословни простор у заштићеној околини културних добара од изузетног значаја и културних добара уписаних у Листу светеке културне баштине) - **П090А2** на основу пет референци Сање Спасојевић 300 1700 03 и осам референци Кристине Башић 300 G511 08; архитектонски пројекти објеката у границама националног парка и објеката у границама заштите заштићеног природног добра од изузетног значаја (осим породичних стамбених објеката, пољопривредних и економских објеката и њима потребних објеката инфраструктуре, који се граде у селима), у складу са законом (**П091А1**) на основу пет референци Сање Спасојевић 300 1700 03 и осам референци Кристине Башић 300 G511 08; пројекти саобраћајница за



објекте нискоградње на аеродромском комплексу (полетно - слетне стазе, рулне стазе, пристанишне платформе, хангарске платформе) - П112Г2 на основу две референце Јосипа Логарушића и две референце Драгана Тодоровића 315 В112 05; пројекти саобраћаја и саобраћајне сигнализације за објекте нискоградње на аеродромском комплексу (полетно - слетне стазе, рулне стазе, пристанишне платформе, хангарске платформе) - П112С1 на основу две референце Татјане Јаношевић 370 А580 04 и две референце Весне Лотине 370 D585 06; пројекти саобраћајница за државне путеве првог и другог реда, путне објекте и саобраћајне прикључке на ове путеве и граничне прелазе (П131Г2) на основу две референце Драгана Тодоровића 315 В112 03 и четири референце Јосипа Логарушића 315 0166 03; пројекти саобраћаја и саобраћајне сигнализације за државне путеве првог и другог реда, путне објекте и саобраћајне прикључке на ове путеве и граничне прелазе (П131С1) на основу четири референце Татјане Јаношевић 370 А580 04 и једне референце Весне Лотине 370 D585 06; пројекти грађевинских конструкција за путне објекте (мостове) за државне путеве првог и другог реда, путне објекте и саобраћајне прикључке на ове путеве и граничне прелазе (П132Г1) на основу три референце Светлане Момчиловић 310 1751 03 и једне референце Грчић Милана 310 D306 06; пројекти грађевинских конструкција за објекте преко 50 m висине (П203Г1) на основу две референце Соње Ђуђар Катић 310 D305 06 и четири референце Милана Грчића 310 D306 03; извођење радова на саобраћајницама за државне путеве првог и другог реда, путне објекте и саобраћајне прикључке на ове путеве и граничне прелазе (И131Г2) на основу пет референци Јосипа Логарушића 415 0095 03 и једне референце Драгана Тодоровића 415 7730 04.

На основу изнетог, на предлог стручне комисије и члана 137. Закона о општем управном поступку, одлучено је као у диспозитиву решења.

Такса за ово решење наплаћена је у износу од 24.660,00 (двадесеттрихиљадешестостездесет) динара.

Упутство о правном средству: Ово решење је коначно у управном поступку и против њега се не може изјавити жалба, али се може покренути управни спор тужбом код Управног суда Србије у року од 30 дана од дана достављања.

ДРЖАВНИ СЕКРЕТАР



Доставити:

- подносиоцу захтева;
- надлежној инспекцији;
- архиви.

ТЕКСТУАЛНИ ДЕО

1.0. УВОД

Република Србија, кроз реализацију Министарства државне управе и локалне самоуправе (МДУЛС) и Општине Велика Плана намерава да употреби део добијених средстава од Европске инвестиционе банке за Пројекат: Изградња зелене пијаце на кп. бр. 1007/1, 1010/4, 1010/6 и 2960/1 све КО Велика Плана 1, општине Велика Плана.

С обзиром на то да се пројекат финансира средствима Европске инвестиционе банке (ЕИБ), Министарство државне управе и локалне самоуправе је у обавези да испоштује захтеве дефинисане еколошким и социјалним стандардима Европске инвестиционе банке коју су усвојени 2018. год, а којима је прописана обавезна израда Плана управљања животном и друштвеном средином ESMP (Environmental and Social Management Plan) уз пројекат.

Министарство државне управе и локалне самоуправе је у обавези да имплементира одређени број радњи и мера како би се осигурало и верификовало да је Пројекат: Изградња зелене пијаце на кп. бр. 1007/1, 1010/4, 1010/6 и 2960/1 све КО Велика Плана 1, општина Велика Плана, планиран, пројектован и изведен у складу са националним законодавством и европским регулативама, условима и мерама заштите животне и друштвене средине.

Узимајући у обзир резултате еколошке и социјалне процене утицаја, урађен је План управљања животном и друштвеном средином (ESMP) у оквиру ког су описани:

- План ублажавања утицаја и ризика на животну и друштвену средину;
- План праћења утицаја на животну и друштвену средину;
- План ангажовања заинтересованих страна.

План управљања животном и друштвеном средином (ESMP) дефинише услове, мере и радње које сви учесници у Пројекту морају спроводити:

- у току припремних активности за реализацију Пројекта;
- у току извођења радова на изградњи пијачног платоа са пратећом водоводном, фекалном и атмосферском канализационом мрежом и изградњом надстрешнице за покривање зелене пијаце са расветом;
- у току и за време редовног рада и функционисања пијаце;
- у случају акцидента на локацији или зонама утицаја;
- у случају престанка рада.

Планом управљања животном и друштвеном средином (ESMP) дефинисане су мере које сви учесници у Пројекту морају спроводити:

- мере спречавања негативних утицаја на животну и друштвену средину који се могу избећи;
- мере ублажавања негативних утицаја на животну и друштвену средину који се не могу избећи;
- мере отклањања негативних утицаја на животну и друштвену средину који се не могу избећи и смањити;
- мере унапређења и побољшања животне и друштвене средине.

План управљања животном и друштвеном средином (ESMP) садржи и одредбе о укључивању заинтересованих страна, погођених појединаца и заједница, као и одредбе за ефикасан жалбени механизам.

Предвиђено је да ће примарни (главни) уговарач имати и главну одговорност за имплементацију већине захтева Плана управљања животном и друштвеном средином (ESMP), за време припремних радова и извођење радова на изградњи зелене пијаце на кп. бр. 1007/1, 1010/4, 1010/6 и 2960/1 све КО Велика Плана 1, општина Велика Плана.

Ниједна промена неће довести до кршења закона Републике Србије као ни захтева у погледу еколошки и друштвено одговорног извођења Пројекта.

1.1. Позадина

Република Србија и Европска инвестициона банка су 15. априла 2019. године потписале Финансијски уговор „Партнерство за локални развој”, који је потврђен Законом о потврђивању Финансијског уговора Партнерство за локални развој између Републике Србије и Европске инвестиционе банке („Сл.гласник РС - Међународни уговори”, бр. 6/2019). Министарство државне управе и локалне самоуправе („Промотер”) спроводи Пројекат ревитализације јавне инфраструктуре у најугроженијим и најсиромашнијим општинама у Републици Србији.

Сврха планираног Пројекта јесте унапређење јавне инфраструктуре и комуналне делатности у циљу побољшања животне и друштвене средине у општини Велика Плана, пре свега са аспекта управљања отпадним водама, заштите површинских и подземних вода и земљишта од загађивања, директно, и заштити здравља становништва, директно и индиректно.

2.0. ОПИС ПРОЈЕКТА

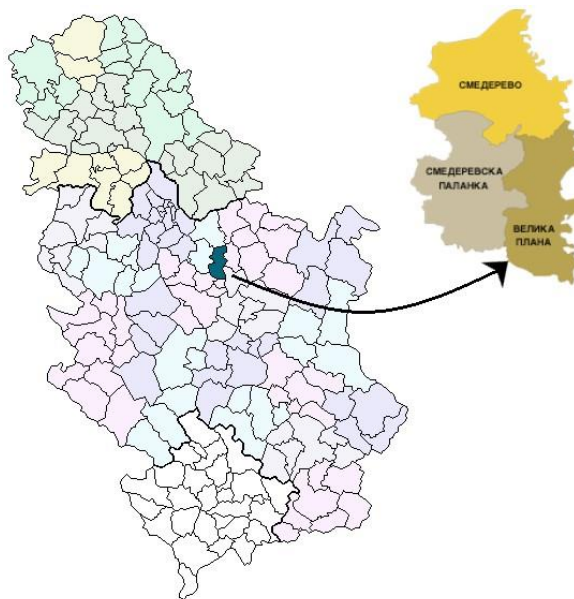
Зелена пијаца у општини Велика Плана се налази на кп. бр. 1007/1 КО Велика Плана 1, и има директни приступ на улицу Милоша Великог, а преко парцела 1010/4 и 1010/6 КО Велика Плана 1 на улицу Београдску.

Пројектом су предвиђени архитектонско-грађевински радови на локацији, и то:

- изградња надстрешнице у циљу покривања целе површине пијачног платоа, правоугаоног облика димензија 21,40/53,0m;
- рушење постојећих бетонских и асфалтних површина, ископ материјала конструкције платоа и изградња новог платоа;
- осветљавање пијачног платоа;
- реконструкција водоводне мреже (са раздвојеном мрежом за санитарну воду за напајање локала, спољну јавну чесму и изводом за орошававање и мрежом за потребе одржавања пијаце);
- реконструкција канализационе мреже за прикупљање и одвођење употребљених санитарних вода из локала и са спољне јавне чесме;
- реконструкција атмосферске мреже за прикупљање и одвођење воде са постојећих стреха и новопроектване надстрешнице и олучних система, као и од одржавања пијачног платоа.

2.1. Опис локације

Општина Велика Плана се налази у Подунавском управном округу, у којем се налазе још и општина Смедеревска Паланка и град Смедерево који је и центар Подунавског округа. Општина Велика Плана простире се на површини од око 345,5 km². Општина Велика Плана захвата део широке долине Велике Мораве и благо заталасано побрђе у источном делу Шумадије.

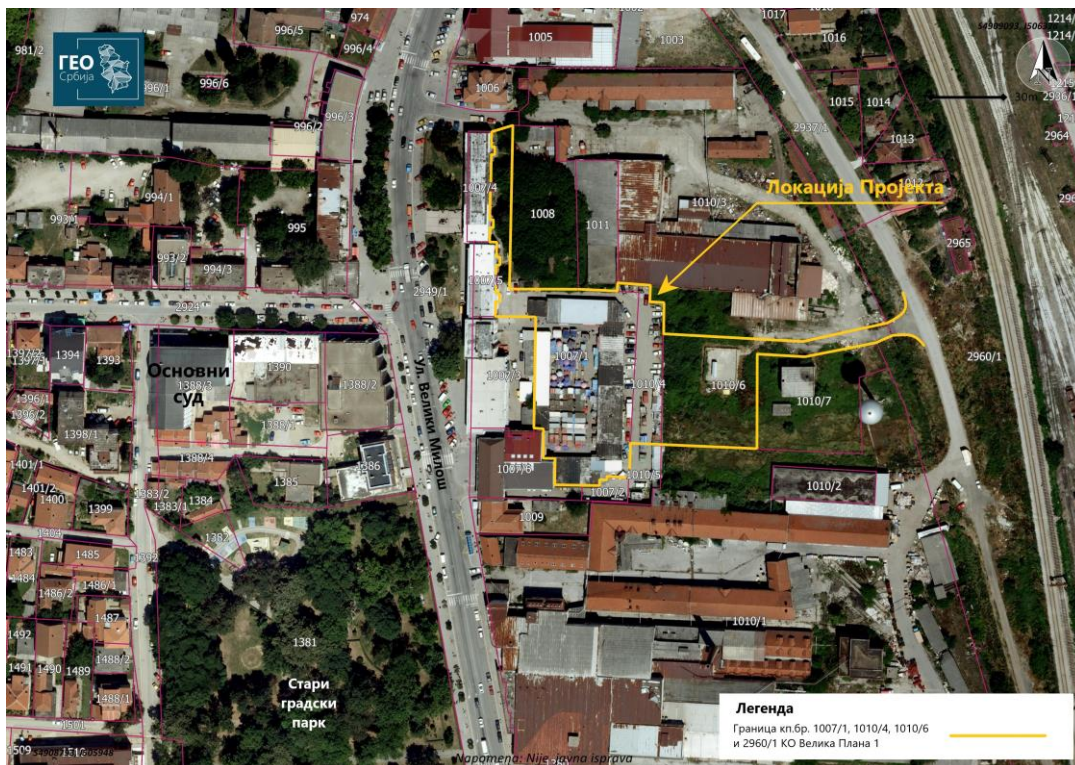


Слика бр. 1: Положај општине Велика Плана на карти Р. Србије и карта Подунавског округа

Локација зелене пијаце чије је уређење планирано налази се у ужем центру градског насеља Велика Плана, у обухвату Просторног плана општине Велика Плана („Међуопштински сл. лист општина Велика Плана и Смедеревска Паланка“, бр. 17/13) и Плана генералне регулације општине Велика Плана („Међуопштински сл. лист општина Велика Плана и Смедеревска Паланка“, бр. 1/14 и 30/16) и представља градско грађевинско подручје. У складу са планским основом, локација Пројекта се налази у оквиру Целине: I централно градско подручје, Зона: 1. Ужи градски центар, комуналне површине - зелена пијаца.

Неопредно окружење градске зелене пијаце чине:

- стари градски парк, који се налази југозападно од локације Пројекта на удаљености од око 100 m;
- пословни простор трговине, предузеће „Кланица Плана“ DOO и производно, грађевинско и трговинско друштво „Вир“ DOO, који се налазе са јужне стране, непосредно уз границу зелене пијаце;
- пословни простори, који се налазе са северне стране уз границу локације Пројекта;
- Државни пут IIA реда бр. 158 (Мала Крсна-Велика Плана-Баточина-Јагодина-Ђуприја-Параћин-Ражањ-Алексинач-Ниш-Клисура-Лесковац), односно улица Милоша Великог, која пролази западно од локације Пројекта на удаљености од 50m;
- Основни суд у Великој Плани, који се налази западно од локације Пројекта на удаљености од око 150 m;
- најближа зона становања се налази са западне стране на удаљености од око 180 m од локације Пројекта;
- железничка пруга, која пролази источно од локације зелене пијаце на удаљености од око 190 m и пружа се кроз катастарску парцелу бр. 2960/1 КО Велика Плана 1.



Слика бр.2: Непосредно окружење локације Пројекта

Увидом на терену, као и на основу података из просторно планске и урбанистичке документације, на локацији и у окружењу нема заштићених ни евидентираних за заштиту природних и културних добара и археолошких налазишта. Не постоје заштићене, евидентирание за заштиту и угрожене биљне и животињске врсте, коридори, миграциона подручја и станишта, споменици природе, вредни садржаји са аспекта биодиверзитета и очувања аутохтоности.

2.2. Главне карактеристике Пројекта

За потребе реализације Пројекта урађен је Пројекат за грађевинску дозволу, који је израдило Предузеће „Хармонија пројект“ доо у складу сад којим је исходовано Решење о грађевинској дозволи бр. ROP-VPL-25462-CPI-1/2018 од 10.10.2018. године, од стране Општинске управе општине Велика Плана, Одељење за урбанизам и грађевину, имовинско правне и комунално-стамбене послове, Одсек за урбанизам, грађевину и комунално-стамбене послове.

На основу измењеног Пројекта за грађевинску дозволу (Пројектом хидротехничких инсталација), израђеним од стране „Хармонија пројект“, исходовано је Решење о измени правоснажног решења о грађевинској дозволи бр. ROP-VPL-25462-CPI-1/2018 од 10.10.2018. године, Решење бр. ROP-VPL-25462-CPI-3/2021 од 05.02.2021. године.

Најновији измењени Локацијски услови за изградњу пијачог платоа са пратећом водоводном, фекланом и атмосферском канализационом мрежом и надстрешнице за покривање зелене пијаце са расветом у Великој Плани, на кп.бр. 1007/1, 1010/4, 1010/6 и 2960/1 КО Велика Плана 1, општина Велика Плана, исходовани су 03.06.2021. године од стране Општинске управе општине Велика Плана, Одељење за урбанизам и грађевину, имовинско правне и комунално-стамбене послове, Одсек за урбанизам, грађевину и комунално-стамбене послове.

За потребе реализације Пројекта израђен је Пројекат хидротехничких инсталација, Сепарат измена пројекта за грађевинску дозволу, за објекат зелене пијаце на кп.бр. 1007/1, 1010/4, 1010/6 и 2960/1 КО Велика Плана, општина Велика Плана, број техничке документације 62/21-3, јун 2021. година, „Шидпројект“ ДОО Шид.

2.2.1. Карактеристике објекта надстрешнице

Објекат надстрешнице је функционално решен да задовољи тражену намену да наткрије целу површину пијачног платоа, уз могућност оптималног распореда планираног броја тезги одређеног типа и формирања комфорне пешачке комуникације корисника пијаце и околних локала.

Објекат је слободностојећи и приземан. Надстрешница је правоугаоног облика, димензија 21,40/53,0m. Површина надстрешнице износи 1.134,20 m². Висина у слемени је око 6.40m изнад нулте коте платоа, а чиста висина до конструкције најмање 4,0m.

Тип објекта је једнобродна отворена надстрешница, са планираном конструкцијом од челика. Статички систем конструкције је просторни оквир са стубовима на растеру 4x4,80+9,60+4x4,80m у подужном и 16,0m у попречном правцу, што је и распон главног носача-оквира са решеткастом риглом двоводног трапезастог облика са испуном од дијагонала и вертикала. Конструкција је са свих страна препуштена у односу на крајње стубове-по 2,7m у попречном и 2,5m у подужном правцу. Нагиб горњег појаса ригле је 15%. Доњи појас је у нагибу од 7,5% од средине према крајевима, због повољнијег визуелног доживљаја угиба.

Рожњаче у слемени и у линији стубова су решеткасте, са појасевима у нивоу горњег и доњег појаса главних решетки и дијагоналном испуном. Остале рожњаче су линијске, осим у средњем, највећем подужном распону, где су такође формиране решетки. Сви чворови доњег појаса решетки су подужно укрупњени линијским штаповима који са рожњачама формирају подужне оквире. Крајње рожњаче су линијске, укрупњене обимним спреговима у кровној равни. У средишњем делу су формиран поперчни спрегови и у нивоу горњег и у нивоу доњег појаса. Тако је добијена просторно укрупњена конструкција која поуздано прима и вертикална и хоризонтална оптерећења.

Веза стубова и решеткасте ригле је крута, а стубови су укљештени у арм.бетонске тем.стопе-самце, повезане подужним арм.бетонским темељним гредама.

Фундирање је на арм.бетонским тем.стопама-самцима, повезаним арм.бетонским подужним темељним гредама, на збијеном тампону од чистог, добро гранулисаног шљунка (збијеног до $M_s=30\text{MPa}$), мин. дебљине 15cm, а на којем је слој чистоће од бетона дебљине 5cm.

Кровни покривач је од сендвич панела (изолација+обострани профилисани палстифицирани челични лим) дебљине језгра 80mm (типа Кингспан KS1000 RW или одговарајуће) са уметнутим компатибилним провидним панелима од ћелијастог поликарбоната на обе кровне равни (типа Кингспан KS1000 PC или одговарајуће). Кровни панели су ослоњени на рожњаче на макс. размаку око 2,0m за сендвич панел и око 1,0m-секундарне рожњаче, за провидни панел.

За одвођење воде атмосферске воде са крова предвиђени су хоризонтални и вертикални олуци. Олучне вертикале се зацевљују и спајају на атмосферску канализацију.

2.2.2. Карактеристике пијачног платоа

Пројектом уређења пијачног платоа у Великој Плани, предвиђа се рушење постојећих бетонских и асфалтних површина, као и ископ материјала конструкције платоа и изградња новог платоа, са застором од бетонских плоча типа "бехатон" дебљине 6cm.

Нивелационо плато је уклопљен у ивичне садржаје, слично као и у постојећем стању, што је диктирано улазима у постојеће објекте који окружују овај плато. Средишњи део платоа (у подужном и поперчном смислу) је спуштен и ту је позиционирана линијска решетка за одводњу. Линијска решетка је типа ACO drain, са решетком намењеном за примену на пешачким површинама. Пројектом је предвиђено и уклањање постојећих ивичњака који су ивичили пешачку стазу око средишњег дела платоа. Новопроектовани плато је предвиђен да у целости буде у истом нивоу, без ивичњака, чиме се кретање прилагођава и лицима са посебним потребама, а истовремено се повећава безбедност свих корисника пијаце.

Предвиђена конструкција пијачног платоа је следећег састава:

- Бетонске плоче типа бехатон $d=6\text{ cm}$,
- Песак фракције 2/4 mm $d=5\text{ cm}$,
- Дробљени камени агрегат 0/31,5mm $d=10\text{ cm}$,
- Дробљени камени агрегат 0/63 mm $d=20\text{ cm}$,
- Постељица.

2.2.3. Инсталације санитарне водоводне и водоводне мреже за прање платоа

У складу са условима надлежног ЈКП „Милош Митровић“ број 2387 од 21.05.2021. године, предвиђено је да се пројектована водоводна мрежа комплекса пијаце прикључи на

постојећу водоводну мрежу у ул. Београдска. Пречник цевовода и врста материјала јавне водоводне мреже на коју је дозвољено прикључење је PVC DN 350 mm, у улици Београдска. Минимални притисак у јавној водоводној мрежи, на главном потисно-повратном воду PVC DN 350mm, на месту прикључења је 4,5 bara, а зависно од режима рада система и тренутне потрошње притисак у посматраној тачки креће се између вредности 4,5 ÷ 5,5 bara. Расположива количини воде на месту прикључења предметног комплекса је 10 l/s.

Постојећи локали на пијаци се снабдевају санитарном водом преко старе дотрајале водоводне мреже за коју је планирано њено укидање и стављање ван функције. Пројектом је предвиђена санитарна водоводна мрежа за снабдевање постојећих локала питком водом, као и нова водоводна мрежа за одржавање (прање) пијачног плато.

У складу са условима ЈКП „Милош Митровић“ предвиђено је да се део постојеће водоводне мреже која пролази кроз главни улаз у пијаци (пасаж са степеницама) задржи и даље у функцији због великог броја корисника (10-15). Постојећа мрежа која се налазе у пролазу и која се задржава би се превезала на пројектовану водоводну мрежу у платоу пијаци (у новој шахти на новој мрежи, са вентилима, контролним водомером са уграђеном припремом и модулом за даљинско читавање и пратећим водоводним елементима у истој), уз потребно блиндирање на супротној страни пасажа у улици Милоша Великог, у постојећој шахти у тротоару, на истој страни улице на којој је и главни улаз у пијаци (што би била обавеза ЈКП-а, јер ови радови излазе из обухвата овог Пројекта).

Пројектом су предвиђени нови водомери за сваки локал у новим водомерним шахтама. Демонтажа постојећих водомера који су у локалима и превезивање водоводне мреже локала на новопроектвану мрежу је обавеза инвеститора и овај пројекат не обухвата ове радове. За локале су предвиђени нови водомери са припремом за даљинско читавање и модулима уграђени у водомерним шахтама које ће бити смештене у платоу пијаци, у делу пешачке саобраћајнице, у близини локала.

Пројектом је предвиђена чесма са две славине у централном делу платоа, у складу са новом функционалном организацијом простора, као и одвод за употребљену воду за исту.

Новопроектвана доводна водоводна мрежа од везе са постојећом јавном водоводном мрежом у Београдској улици до новопроектване водоводне инфраструктуре у пијачном платоу је предвиђена као заједнички цевовод за санитарну воду и воду за одржавање платоа пијаци која се пре уласка у пијачни плато, у новопроектваној армирано бетонској шахти раздваја, на санитарну мрежу и мрежу за одржавање са хидрантима, са главним водомерима (и пратећим вентилима, хватачима нечистоћа, МДК и сл.), пројектованих у складу са стандардима, техничким правилима и правилима струке.

Након раздвајања у шахти санитарна и мрежа са хидрантима се воде паралелно, одвојено у два посебна прстена.

Комплетна новопроектвана водоводна мрежа (са новим прикључцима) је предвиђена од HDPE PE-100 цеви PN-10 бари (због боље отпорности и дуготрајности материјала и потребног услова за електрофузионим варењем ЈКП је усвојио овакав стандард, без обзира на стварне хидрауличке потребе). Сви спојеви PE цеви у земљи морају бити чеоно варени или спојени електрофузионо (ЕФ) уз пратећи фитинг, сви прикључци за локале морају бити повезани на новопроектвану главну водоводну мрежу преко електрофузионог седла и потребног ЕФ фитинга, прелази са пластике на други вид материјала (ЛГ елементе и сл.) у зонама шахтова, за повезивање хидраната и сл. остварити преко PE туљка са летећом прирубницом. Прикључци са електрофузионим седлима, као и систем варења PE цевовода и пратећег фитинга (где год је то могуће) су усвојени у ЈКП као стандард (односно мера) за смањење губитака у водоводном систему.

Санитарна мрежа је пројектована од HDPE PE-100 DN 63mm цеви PN 10bar и мрежа за одржавање платоа пијаце од HDPE PE-100 DN 110mm PN 10bar.

За потребе одржавања пијачног платоа предвиђена су три подземна хидранта унутар самог пијачног платоа и један надземни хидрант на спољној страни према Београдској улици, за одржавање прилазне саобраћајнице. Хидранти у оквиру платоа су предвиђени као подземни у складу са функционалном организацијом пијачног простора (распоред пешачких саобраћајница и пијачних тезги и сл.) како би они несметано обављали своју функцију и били на приступачном месту. Сам положај хидраната усвојен тако да су на удаљености од најмање 5m од објекта (локала). Димензије хидраната усвојене су тако да задовоље услов да на сваком хидранту може да се обезбеди количина воде од 5 l/s са минималним притиском од 2,5 bar, за појединачни рад хидраната.

Сви водомери (главни, контролни и за мерење потрошње у локалима, односно обични или комбиновани) су на захтев ЈКП произвођача „ИНСА“ Земун, са извршеном одговарајућом припремом за даљинско читавање стања утрошене воде код корисника и уграђеним модулом за даљинско читавање. Усвојена класа водомера мора бити Ц (пожељно) или Б за мерење запремине протекле чисте воде температуре до 40°C и притиска до 16 bara.

Главни водомери за санитарну и хидрантску потрошњу, као и контролни водомер за локале у пролазу на улазу у пијацу (где је број локала 10-15), димензионисани су у складу са потребним количинама и притисцима. За водомер DN≥50mm усвојен је комбиновани водомер, за водомер DN<50mm усваја се обичан водомер.

За мерење потрошње воде усвојени су вишемлазни водомери са сувим механизмом, у локалима DN15mm (1/2“), за нову јавну чесму и систем за орошавање (за које је предвиђен заједнички водомер) DN20mm (3/4“).

Сви водомери на узводној страни морају имати вентил и сито (или хватач нечистоћа) у зависности од димензије усвојеног водомера, а на низводној страни вентил са испустом.

Распоред, редослед и међусобно растојање водомера и пратећег водоводног материјала у шахти је пројектован у складу са стандардима, техничким правилима и правилима струке.

Због ограничености слободног простора, за локале су у складу са условима ЈКП предвиђене водомерне шахте од пластичних материјала мањих димензија. Предвиђен је водомерни шахт произвођача HUOT - тип RegardUO 1178 (или одговарајуће), термоизолованом, модуларном (700-1700mm), са подешавањем по висини и под углом, одговарајуће носивости поклопца. Усвојени шахт је већ опремљен фитингом и вентилима и спреман за уградњу.

Постојеће прикључке локала на водоводну мрежу потребно је превезати на новопроектвану санитарну мрежу која ће бити изграђена у делу пијачног платоа, са напоменом да се постојећи водомери измештају из локала (осим из локала бр. 15/1 – пијачна управа ЈКП, 16 – јавни WC и 17 – радничка просторија ЈКП, где се локали са бр. 16 и 17 напајају кроз локал са бр. 15/1, јер не излазе на пијачни плато и где је корисник сва три локала ЈКП). Старе постојеће водомере из локала треба заменити новим водомерима који су предвиђени у новопроектваним водомерним шахтама у делу пијачног платоа. Сваки локал имаће свој нови водомер са припремом и модулом за даљинско читавање и своју посебну линију напајања, а водомери ће бити смештени у новопроектваним водомерним шахтама (по 1 водомер у шахти). За локале бр. 15/1, 16 и 17 је предвиђена је једна водомерна шахта са једним заједничким контролним водомером DN20mm. Превезивање локала на нову водоводну мрежу и укидање постојећих водомера у локалима није предмет овог пројекта.

Место споја новопројектоване водоводне мреже на постојећу водоводну мрежу у ул. Београдска, на к.п.бр. 2960/1 КО Велика Плана 1, предвиђено је поред постојећег водоводног шахта, на спољашњем делу постојећег ФФ- комада DN250 који пролази кроз зид шахте. Предвиђено је да се угради нови ЛГ Т- комад DN250/100 и вентил ЗГК DN100 са уградбеном гарнитуром на скретању, тј. одвајању са Т-комада за формирање везе за новопројектовану цев PE DNOD 110mm, а постојећи цевовод поново превезао на правац Т-комада.

Пре почетка извођења радова и набавке материјала за уградњу потребно је да се открије веза на спољашњем делу шахте и идентификује стварно стање (DN цеви у земљи ван шахте, коте дна цеви, детаљи и мере везане за водоводне елементе који би се уграђивали за формирање везе за прикључак новопројектоване мреже за напајање пијаце).

Санитарна мрежа у комплексу је пројектована од PEHD DN63mm (Ø50mm) цеви, за радне притиске од 10 bara, (серија цеви ISO-S8). Водоводна мрежа за прање комплекса са хидрантима је пројектована од PEHD DN110mm цеви, за радне притиске од 10 bara (серија цеви ISO- S8).

Траса пројектоване санитарне водоводне мреже и водоводне мреже за одржавање је дефинисана координатама.

Водоводна мрежа се води делом у зеленој површини а делом и испод платоа пијаце. На свим местима где се траса цевовода налази испод платоа, затрпавање рова извести песком у слојевима од 30cm уз одговарајуће квашење и потребно збијање. Збијеност слојева мора да одговара важећим техничким прописима за постојећу саобраћајницу о чему извођач мора приложити потребан број атеста о испитивању збијености. Песак се уграђује до нивоа коте постелнице саобраћајне конструкције. Збијање песка око и изнад цеви вршити пажљиво. На местима где се траса цевовода налази у зеленој површини, цевовод се затрпава песком до 30 cm изнад темена цеви, а у преосталом делу материјалом из ископа. Затрпавање извести у слојевима од 30 cm уз прописно збијање сваког слоја. Вишак земље током ископа и након затрпавања утоварити на камион и одвести на депонију коју одреди надзорни орган, удаљену максимално 5 km.

Ров у који се полаже водоводна цев је правоугаоног облика, ширине $V=0.80$ m. Ископ се обавља машински и ручно. Цеви је потребно пажљиво положити на претходно припремљену постелницу од песка дебљине $d=10$ cm.

На месту проласка водоводне мреже испод постојећих локала предвиђено је утискивање заштитних челичних цеви, типа, пречника и дебљине према спецификацији из пројекта. Облик и мере цеви су према EN 10219-2. Радна цев је ослоњена на клизач према прилогу из пројекта. Заштитну челичну цев треба са спољне и унутрашње стране изоловати заштитом ознаке "A1".

Водоводне мреже су пројектоване са свом потребном арматуром за правилно функционисање.

Хидранти су пројектовани за потребе одржавања пијаце а пројектовани су тако да могу да се користе и за гашење пожара (на новопројектованој мрежи за одржавање предвиђено је постављање противпожарних хидраната у складу са важећим Правилником о техничким нормативима за инсталације хидрантске мреже за гашење пожара (Службени гласник РС“ бр.3/2018). Усвојен је минимални пречник водоводне мреже у складу са важећим Правилником, за 10 l/s (најмања количина воде по једном пожару).

Подземни хидранти су са куглом називног пречника Ø 80mm са уличном овалном капом од сивог лива, Надземни противпожарни хидранти су са затварачем са уградбеном

гарнитуром и уличном овалном капом. Испод хидранта и вентила Ø80mm предвиђена је бетонска анкерна плоча. Пројектом је предвиђено да се поред надземних хидраната DN80mm, поставе једнокрилни надземни хидрантски ормани. Спољни орман се поставља поред хидраната на претходно избетонирану темељну стопу. Орман је опремљен са: цевом Ø52mm дужине 15 m, млазницом Ø52mm и кључем за хидрант.

Ради заштите водовода од непредвиђених деформација пројектовани су бетонски анкерни блокови. Сва чворишта, лукови, рачвања и одвајања, осигурана су бетонским блоковима потребних димензија. Блокови су од набијеног бетона марке МБ 20 и лију се на лицу места. Фазонски комади и арматуре морају обавезно бити антикорозивно заштићени пре контакта са бетоном.

Укрштања пројектованог водовода са трасом постојећих инсталација извршити у свему према прописима за ту врсту посла и упутства надзорног органа.

Монтирану водоводну мрежу треба испитати на пробни притисак и извршити испирање и дезинфекцију према датим техничким условима.

Пре почетка затрпавања рова, односно након завршене монтаже цевовода потребно је извршити геодетско снимање цевовода са уношењем података у катастар комуналних објеката и инсталација.

Извођач радова је дужан да се при извођењу радова придржава свих мера заштите прописаних за ову врсту радова.

2.2.4. Спољашње инсталације канализације за отпадну воду

Постојећа канализациона мрежа за отпадну санитарну воду је стара и дотрајала и пројектом је планирано њено укидање и стављање ван функције.

Пројектом је предвиђено да се новопројектована фекална канализациона мрежа прикључи на постојећи фекални колектор у улици Београдска, са напоменом да ће део постојеће фекалне канализационе мреже (одвод бр. 1 – цевовод са шахтама од КШ1 до колектора у улици Милоша Великог) која пролази кроз главни улаз у пијаци (пасаж са степеницама) остати и даље у функцији због великог броја корисника постојеће мреже који се налазе у самом пролазу, а који су повезани на исту, као и деоница која пролази испод локала бр. 13 (одвод бр. 1 – цевовод од КШ6 до КШ5) за коју се претпоставља да прихвата и одводи фекалну воду од унутрашњих инсталација локала 13 и 11 (што екипа ЈКП на лицу места није могла да утврди). Део одвода бр. 2 – цевовод са шахтама КШ12, КШ11 и КШ10 такође остаје у функцији с тим што је пројектом предвиђено његово повезивање на новопројектовани фекални колектор, на делу колектора који ће бити на задњој страни локала, ван пијачног платоа, оријентисан ка Београдској улици.

Предвиђено је рушење постојеће шахте КШ5 која се налази испред локала бр. 13 и израда нове која ће прихватити постојећи канализациони цевовод који пролази испод локала бр. 13, као и цевовод који долази из локала бр. 14 (који треба заменити новим цевоводом од места излаза из локала). Дубина шахте КШ5 је кључна јер је то прва најузводнија шахта на новом колектору која сакупља фекалну воду из јужних локала и из које почиње део колектора који пролази кроз пијачни плато. Снимљена дубина је 1,77m од коте поклопца 113,62mm, што је регистровано као дно, јер се тако види у шахти, међутим, у истој се не види постојећи цевовод, већ шљунак из којег штрчи „некакав“ сливник за који претпостављамо да се улива у главну цев Ø300mm која се налази испод шљунка и чије стварно дно може бити на дубини сса 2,2-2,3m од коте поклопца, што говори о томе да дубина нове шахте мора пажљиво да се усвоји. У договору са представницима ЈКП усвојена дубина ове шахте је 2,5m.

Предвиђено је рушење постојеће шахте КШ1 која се налази испред степеништа на улазу у пијацу и израду нове уместо постојеће која ће служити за чишћење и одржавање цевовода који пролази испод степеништа и чија се функција задржава због већег броја локала у самом пролазу (главном улазу у пијацу).

Пројектом је предвиђено да се постојећи канализациони цевовод од КШ5 до КШ1 елиминисе и уместо њега изградити нови који се више неће уливати у КШ1 већ ће његов ток бити преусмерен кроз пијачни плато ка Београдској улици.

Пројектом је предвиђено да се септичка упојна јама стави ван функције и да се постојећи одвод 3 из локала бр. 24, 21, 23 и 26 превеже на нову канализациону шахту која је повезана са новом канализационом канализационом мрежом која одводи употребљене воде у постојећи колектор у ул. Београдска.

На новој канализационој мрежи која ће бити изграђена унутар платоа предвиђени су канализациони прикључци следећих локала: 13, 14, 15/2, 18, 19, 19/1, 20, 25, 24, 21, 23 и 26. У складу са захтевом ЈКП „Милош Митровић“ предвиђено је да се део постојеће канализационе мреже који пролази испод локала број 13 задржи и повеже са новопројектованом мрежом у платоу пијаце.

На новој канализационој мрежи која ће бити изграђена ван платоа предвиђено је повезивање канализационе мреже на којој су канализациони прикључци следећих локала: 1, 2, 3, 4/1, 4/2 и 5 (за које ће се искористити постојећи цевовод који остаје у функцији). Новим решењем канализације за фекалну воду, предвиђено је да се напусти постојећи одвод бр. 2 који је у делу приватне парцеле бр. 1010/3 КО Велика Плана и да се изврши негово повезивање на пројектовану канализацију.

Предвиђено је да се постојећи цевовод на кога су повезани локали бр. 6, 7, 8, 9, 10, 11, 15/1, 17 и 16 стави ван функције и изгради нови који ће се преусмерити ка колектору у ул. Београдска. Овај цевовод сада пролази испод локала бр. 13 и одводи фекалну воду у улицу Милоша Великог. Узводни шахт новопројектоване деонице је код постојећег јавног WC-а (локал бр. 16) са одговарајућом пројектованом почетном дубином.

Новопројектовани колектор за фекалну (употребљену) воду прикључиће се на постојеће ревизионо окно обележено са КШ капија 1, на канализацији за употребљену воду Ø600mm у ул. Београдска, са измереном котом поклопца 111,86 mm и дубином од коте поклопца до коте темена цеви 2,93m, у коју се улива и једна бочна цев Ø400mm на дубини 1,5m од коте поклопца до коте темена цеви. У чвору КШ капија 1, треба задржати све постојеће уливне цеви као и предвидети прикључење новопројектоване канализације. Пројектом је предвиђено рушење постојеће шахте и израду нове веће шахте на истом месту, како би се у њој прихватиле све долазеће цеви и уклопили њихови долазни углови. Деоницу од КШ кланица до КШ капија 1 задржавамо као прикључну цев са к.п.бр. 1010/3 КО Велика Плана 1, као и другу бочну цев Ø400mm на дубини 1,5m.

Пројектом је предвиђено да се што више растеретити постојећи одвод бр. 1, обзиром да се његова функција мора задржати, јер због садашњег оптерећења тренутно ЈКП има учестале интервенције.

Превезивање канализационе мреже у локалима на пројектовану спољну канализацију није предмет пројекта. У складу са условима надлежног ЈКП „Милош Митровић“ постојеће одводе фекалне канализације из локала је потребно задржати (ЈКП би у супротном имао велике додатне радове у самим локалима, зашта постоји бојазан да се неће имати сагласност свих корисника локала) и прикључити их у складу са описима датим у претходном делу текста.

Канализациона мрежа за употребљене санитарне воде пројектована је од тврдог PVC-а, класе крутости СН8, пречника DN250 mm.

Пројектована канализациона мрежа је висински и положајно приказана на ситуационом плану P=1:500 и подужном профилу P=1:100/500.

Траса пројектоване канализационе мреже је дефинисана координатама.

Пројектована канализациона мрежа води се делом у зеленом појасу а делом испод пијачног платоа. На свим местима где се траса цевовода налази испод платоа, затрпавање рова извести песком у слојевима од 30cm уз одговарајуће квашење и потребно збијање. Збијеност слојева мора да одговара важећим техничким прописима за постојећу саобраћајницу о чему извођач мора приложити потребан број атеста о испитивању збијености. Песак се уграђује до нивоа коте постељице платоа. Збијање песка око и изнад цеви вршити пажљиво. На местима где се траса цевовода налази у зеленој површини, цевовод се затрпава песком до 30 cm изнад темена цеви, а у преосталом делу земљом из ископа. Затрпавање извести у слојевима од 30 cm уз прописно збијање сваког слоја. Вишак земље током ископа и након затрпавања утоварити на камион и одвести на депонију коју одреди надзорни орган, удаљену максимално 5 km.

Ров у који се полаже канализациона цев је правоугаоног облика, ширине $B=1,20m$. Ископ се обавља машински и ручно. Полагање цеви се врши на фино испланирану постељицу од песка дебљине $d=10$ cm. При полагању цеви строго водити рачуна да исте буду положене у пројектованом паду без хоризонталних и вертикалних ломова. Положај цеви приликом монтаже стално контролисати геодетским инструментом. Спојеве цеви извести у складу са упутствима произвођача цеви.

Разупирање рова и јаме за шахте је предвиђено одговарајућом оплатом са вертикално постављеним стубовима и разупирачима.

Армирано бетонски канализациони шахтови предвиђени су на местима промене правца трасе, на неопходном растојању у зависности од пречника цеви и месту прикључка објекта. На канализационој мрежи пројектована ревизиона окна су од армираног бетона у натур обради дебљине зида $d=15$ cm, кружне основе, светлог отвора $\varnothing 1000$ mm, са конусним завршетком $x=60$ cm редуције $\varnothing 100/60$ cm. Бетонски венац око поклопаца шахта је од армираног бетона МБ 30 $\varnothing 1000$ дебљине $d=20$ cm, а шахт је фундиран на бетонску плочу квадратне основе 1.70×1.70 m, дебљине $d=20$ cm, МБ30. Подлога плоче је од бетона $d=10$ cm и тампона шљунка $d=10$ cm. Кинета је од полуцеви заливане бетоном МБ10 у нагибу 1:3. Каналски оквир и поклопац су од дуктил лива, са квадратним рамом, отвора $\varnothing 610$ mm и типским ливено-гвозденим пењалицама.

На уласку и изласку PVC цевовода у шахтове предвиђа се уградња кратке цеви (дужине 1.0m) која се поставља у улошке за шахт (КГФ). Ово из разлога евентуалног накнадног слегања шахта и могућности пуцања PVC цевовода.

Нивелете шахтова су одређене у односу на пројектовану коту нивелете платоа тј. постојећу коту терена ван платоа.

На месту проласка канализационе мреже испод постојећих локала предвиђено је утискивање заштитних челичних цеви, типа, пречника и дебљине према спецификацији из пројекта. Облик и мере цеви су према EN 10219-2. Радна цев је ослоњена на клизач према прилогу из пројекта. Заштитну челичну цев треба са спољне и унутрашње стране изоловати заштитом ознаке "А1".

Места укрштања постојећих и планираних подземних инсталација и пројектоване канализације за отпадну воду приказана су на ситуационом плану и подужним профилима.

Положај изграђених подземних инсталација утврђен је на основу плана водова и података власника подземне инсталације а пре изградње објекта препоручује се шлицовање терена. За време извођења радова када се шлицањем дефинитивно утврди тачан положај других подземних инсталација пројектом је предвиђена позиција измештања уколико то ситуација захтева. Измештање извршити у свему према посебном пројекту или према упутству власника подземних или надземних инсталације и надзорног органа, те прописима који важе за ту врсту инсталација.

Након извршене монтаже канализационих цеви потребно је извршити испитивање цеви и спојева на пробни притисак и водонепропусност у складу са важећим прописима и стандардима за ову врсту посла и на начин како је предвидео произвођач цеви.

Пре почетка затрпавања рова, односно након завршене монтаже цевовода потребно је извршити геодетско снимање цевовода са уношењем података у катастар комуналних објеката и инсталација.

Извођач радова је дужан да се при извођењу радова придржава свих мера заштите прописаних за ову врсту радова.

2.2.5. Атмосферска канализација

Постојећа канализациона мрежа за атмосферску воду је стара и дотрајала и пројектом је планирано њено укидање и стављање ван функције.

Новопроектвана канализациона мрежа прикупља и одводи атмосферске воде са постојећих стреха, новопроектване надстешнице и олучних система, као и са пијачног платоа чијом нивелацијом се вода усмерава ка пројектованим бетонским каналима са решетком и шахтама са таложником. Сакупљена вода се зацевљеном канализационом мрежом са ревизионим окнима одводи до постојећег колектора у ул. Београдска.

Због састава отпадне воде која настаје при одржавању пијачног платоа и која би се сакупљала и одводила системом канализације за атмосферску воду, предвиђене су шахте са таложницима како би се у њима одвајао чврст отпадни „пијачни“ материјал, а исте би надлежно комунално предузеће чистило и одржавало.

Прикључење новопроектваног колектора за атмосферску воду је на постојећи кишни АБ колектор Ø300mm у улици Београдска, на будуће (пројектовано) ревизионо окно на постојећем атмосферском колектору. Ако услови на терену дозвољавају могуће је пројектовану атмосферску канализацију прикључити на постојеће ревизионо окно које је дато као најниводније на ситуацији постојећег стања са котом поклопца 111.11mm. Измерена дубина од коте поклопца до коте темена цеви у овој (ниводној) ревизионој шахти је 3,5m, док је у узводној ревизионој шахти (са котом поклопца 110.99mm) измерена дубина од коте поклопца до коте темена цеви 3,1m, а пречник постојећег АБ уличног атмосферског колектора је Ø300.

Канализациона мрежа за атмосферску воду предвиђена је од РР коругованих канализационих цеви, минималне ободне крутости SN8, пречника DN315mm.

Пројектована атмосферска канализациона мрежа је висински и положајно приказана на ситуационом плану Р=1:500 и подужном профилу Р=1:100/500.

Траса пројектоване канализационе мреже је дефинисана координатама.

Пројектована канализациона мрежа води се делом у зеленом појасу а делом испод саобраћајних површина. На свим местима где се траса цевовода налази испод саобраћајнице, затрпавање рова је предвиђено песком у слојевима од 30cm уз

одговарајуће квашење и потребно збијање. Збијеност слојева мора да одговара важећим техничким прописима за постојећу саобраћајницу о чему извођач мора приложити потребан број атеста о испитивању збијености. Песак се уграђује до нивоа коте постелице саобраћајне конструкције. Збијање песка око и изнад цеви вршити пажљиво. На местима где се траса цевовода налази у зеленој површини, цевовод се затрпава песком до 30 см изнад темена цеви, а у преосталом делу материјалом из ископа. Затрпавање извести у слојевима од 30 см уз прописно збијање сваког слоја. Вишак земље током ископа и након затрпавања утоварити на камион и одвести на депонију коју одреди надзорни орган, удаљену максимално 5 km.

Ров у који се полаже канализациона цев је правоугаоног облика, ширине $B=1,2m$. Ископ се обавља машински и ручно. Полагање цеви се врши на фино испланирану постелицу од песка дебљине $d=10cm$. При полагању цеви строго водити рачуна да исте буду положене у пројектованом паду без хоризонталних и вертикалних ломова. Спојеве цеви извести у складу са упутствима произвођача цеви. Приликом монтаже строго водити рачуна о пројектованим падовима, назначеним у ситуацији, основама и пресецима.

Разупирање рова и јаме за шахте је предвиђено одговарајућом оплатом са вертикално постављеним стубовима и разупирачима.

На месту проласка канализационе мреже испод постојећих локала предвиђено је утискивање заштитних челичних цеви, типа, пречника и дебљине према спецификацији из пројекта. Облик и мере цеви су према EN 10219-2. Радна цев је ослоњена на клизач према прилогу из пројекта. Заштитну челичну цев треба са спољне и унутрашње стране изоловати заштитом ознаке "A1".

Укрштања са трасом постојећих инсталација извршити у свему према прописима за ту врсту посла и упутства Надзорног органа, односно сагласностима надлежног комуналног предузећа.

На канализационој мрежи пројектована су два сабирна ревизиона шахта са таложником, од армираног бетона у натур обради дебљине зида $d=20cm$, светлог отвора $500 \times 500 / 1200 mm$.

На местима скретања и правцима на потребном растојању предвиђена је уградња армираног бетонских ревизионих окана, кружног попречног пресека са поклопцима за тежак саобраћај. Пројектована ревизиона окна су од армираног бетона МБ30 у натур обради дебљине зида $d=15cm$, кружне основе, светлог отвора $\varnothing 1000mm$, са конусним завршетком $x=60cm$ редукције $\varnothing 100/60 cm$. Бетонски венац око поклопца шахта је од армираног бетона МБ 30 $\varnothing 1000$ дебљине $d=20 cm$, а шахт је фундиран на бетонску плочу МБ30 квадратне основе $1.70 \times 1.70m$, дебљине $d=20 cm$. Подлога плоче је од бетона $d=10 cm$ и тампона шљунка $d=10 cm$. Кинета је од полуцеви заливане бетоном МБ10 у нагибу 1:3.

Каналски оквир и поклопац су од дуктил лива, са квадратним рамом, отвора $\varnothing 610 mm$ и типским ливено-гвозденим пењалицама. Нивелете шахтова су предвиђене у односу на будућу коту нивелете плато тј. постојећу коту терена ван платоа.

Након извршене монтаже канализационих цеви потребно је извршити испитивање цеви и спојева на пробни притисак и водонепропусност у складу са важећим прописима и стандардима за ову врсту посла и на начин како је предвидео произвођач цеви.

Пре почетка затрпавања рова, односно након завршене монтаже цевовода потребно је извршити геодетско снимање цевовода са уношењем података у катастар комуналних објеката и инсталација.

Извођач радова је дужан да се при извођењу радова придржава свих мера заштите прописаних за ову врсту радова.

2.2.6. Решење осветљења

Прикључење напојних водова уређаја извести у свему према захтевима националних стандарда. Напајање уређаја се изводи у ТТ разводном систему, а заштита се остварује аутоматским искључењем, као и применом заштитног уређаја диференцијалне струје.

Инсталација електричног осветљења пројектована је према пројектном задатку. Распоред и број светилки предвиђен је према форми предметног објекта.

Приликом пројектовања узето је у обзир да пројектована надстрешница наткрива скоро целу површину пијачног платоа, да су бочне стране отворене, као и да ће на кровној равни постојати довољан број отвора за природно осветљење пијаце. Такође је узето у обзир да на предметној локацији већ постоје стубови са светилкама за осветљење предметног објекта. Сходно томе потребно је извршити репарацију и задржавање постојећих стубова, са обавезном провером рада исправности напојних каблова, пре извођења радова, као и замену постојећих светилки новим светилкама у LED технологији. С обзиром да је површина настрешнице таква да наткрива скоро целу површину пијачног платоа потребно је извести осветљење унутар надстрешнице.

Осветљење зелене пијаце је решено најсавременијим светилкама за осветљење, типа KEATON M (R01) LED 10400lm/740 1x88W, IP66, IK09 произвођача OMS Slovačka или еквивалентним светилкама.

Ова врста светилки је за јавно осветљење објеката, комплетно опремљена за коришћење LED светлосног извора. Светилке су типа LED интегрисане снаге 88W, ефикасност светилке 118lm/W. Нето излазна ефикасност светилке 10400lm.

Кућиште светилке израђено је од алуминијумске легуре, ливено под притиском, пластифицирано у RAL 9006 (G06), а поклопац је израђен од каљеног провидног стакла. Степен механичке заштите IP66, отпорност на удар IK09.

Светилке се монтирају универзалним системом за монтажу који је интегрисани део кућишта омогућава директну монтажу на стуб завршетка $\phi 60\text{mm}$ вертикално.

Светилке су постављају на постојеће стубове висине 8m. Потребно је извршити репарацију постојећих стубова (одмашћивање, скидање постојеће фарбе, брушење, премазивање антиростом, фарбање у боју по избору Инвеститора, (предлог пројектанта: боја светилки RAL 9006 (G06)).

Осветљење надстрешнице решено је савременим светилкама тип Tornado II Eco LED M OPAL LED 4200lm/840 1x34W, IP65, IK08 произвођача OMS Slovačka или еквивалентним светилкама.

Светилке су надградне/висеће са могућношћу качења директно на конструкцију или помоћу сајли висилица. Кућиште им је израђено од бризганог поликарбоната и поседују поликарбонатни дифузор. Степен механичке заштите IP65, отпорност на удар IK08.

Напајање стубова који носе светилке за јавно осветљење зелене пијаце је постојеће.

Напајање новопроектваних светилки за осветљење настрешнице потребно је извести из РО-настрешнице, а који напојити из ормана мерног месеа (ОММ), који је потребно поставити на ТС „Пијаца у згради“, на страни која омогућава приступ за интервенције и читавање. ОММ напојити из ТС „Пијаца у згради“ р.бр. 450351 каблом типа PP00-A 4x25mm². РО-надстрешнице потребно је напојити из ОММ напојним каблом тип PP00

5x6mm². У ОММ, мерни орман од изолационог материјала за један мерни уређај, уградити једнополне аутоматске осигураче типа „Ц“ 3x25А, 10кА, мерни уређај активне електричне енергије микропроцесорски са најмање две тарифе и интегрисаним уклопним сатом, са двостраном комуникацијом DLMS/COSEM. Трофазни мерни уређај је тросистемски, а начин прикључења је директан, класа тачности мерног уређаја је активне енергије је 2, а опсег мерења од 10-60А. Напајање извести у свему према Условима за пројектовање и прикључење бр. 11.04-87218/2-2018 од дана 05.04.2018.године издатих од Електродистрибуција Смедерево, Погон Велика Плана, а који су саставни део Локацијских услова бр. ROP-VPL-6580-LOC-1/2018 од дана 11.04.2018.године.

РО-надстрешнице израдити од изолационог материјала, исти поставити на средини објекта – надстрешнице, а у исти уградити опрему према једнополној шеми која је саставни део графичке документације овог пројекта. РО-надстрешнице служи за потребе напајања електричном енергијом светилки које ће се палити/гасити аутоматски преко фоторелеа са могућношћу ручног управљања. Каблови би се водили из РО-надстрешнице до светилки у halohen free цевима, и то по принципу улаз/излаз од светилке до светилке.

Светилке је потребно напојити кабловима тип PP00 3,4x1,5mm².

Заштита од индиректног додира изводи се применом ТТ разводног система. Од разводног ормана до потрошача заштита од индиректног додира остварује се аутоматским искључењем напајања, као и применом заштитног уређаја диференцијалне струје, FID склопка, према техничким условима надлежне ЕД.

Предвиђено изједначавање потенцијала опреме је предвиђено повезивањем свих металних маса стубова надстрешнице са водом Fe/Zn 25x4mm који се води од разводног ормана, а повезује се и на постојеће уземљење стубова осветљења и тако формира заједничко уземљење.

За уземљење користи се постојећи темељни уземљивач објекта који се састоји од поцинкованог траке 25x4mm. Приликом постављања челичне конструкције надстрешнице и израде темеља стубова надстрешнице потребно је поставити поцинковану траку 25x4mm између стубова надстрешнице и исту варењем фиксирати са металном масом стубова. Пре извођења радова извршити мерење постојеће громобранске инсталације објекта.

3.0. НАЦИОНАЛНИ ПРАВНИ ОКВИР ЗА ЗАШТИТУ ЖИВОТНЕ СРЕДИНЕ И ОКВИР ПРОЦЕНЕ УТИЦАЈА НА ЖИВОТНУ СРЕДИНУ

У оквиру овог поглавља наведени су и описани принципи заштите животне средине, релевантне институције, поступак процене утицаја на животну средину у Србији (EIA) и прописи из области заштите животне средине.

3.1. Релевантне институције

Министарство државне управе и локалне самоуправе и Министарство заштите животне средине, су кључне институције задужене за управљање Пројектом. Ресорно Министарство за заштиту животне средине је пренело надлежности поступка процене утицаја на локалну самоуправу у складу са Законом о процени утицаја на животну средину („Сл. гласник РС”, бр. 135/04 и 36/09) и Законом о планирању и изградњи („Сл. гласник РС”, бр. 72/09, 81/09 (исправка), 64/10 (УС), 24/11, 121/12, 42/13 (УС), 50/13 (УС), 98/13 (УС), 132/14, 145/14, 83/18 31/19, 37/19 (други закон), 9/20 и 52/21). У Републици Србији надлежно Министарство заштите животне средине, задужено је за формирање и спровођење политике заштите животне средине.

Министарству заштите животне средине обратила се Јединица за имплементацију Пројекта „Партнерство за локални развој“ Министарства државне управе и локалне самоуправе захтевом за мишљење о потреби израде Студије о процени утицаја на животну средину за пројекат локалне инфраструктуре, „Партнерство за локални развој“ односно, изградње локалних пијаца, бр. 48-00-13/2/2020-36 од 18.06.2020. године.

На основу Мишљења Министарства заштите животне средине бр. 011-00-00521/2020-03 од 04.08.2020. године, предметни пројекат се не налази на Листама I и II Уредбе о утврђивању Листе пројеката за које је обавезна процена утицаја и Листе пројеката за које се може захтевати процена утицаја на животну средину („Сл. гласник РС”, бр. 114/08), тако да не постоји законска обавеза покретања процедуре процене утицаја на животну средину.

Други релевантни органи и институције су: Надлежни орган за заштиту животне средине за општину Велика Плана - Општинска управа општине Велика Плана, Одељење за урбанизам и грађевину, имовинско правне и комунално-стамбене послове, ЈКП „Милош Митровић“, Завод за заштиту природе Србије и Завод за заштиту споменика културе.

Заводу за заштиту природе Србије обратила се Јединица за имплементацију Пројекта „Партнерство за локални развој“ Министарства државне управе и локалне самоуправе захтевом од 02.07.2020. године за издавање Мишљења о статусу Пројекта у односу на регулативу Natura 2000 еколошке мреже Европске уније.

На основу Мишљења Завода за заштиту природе Србије 03 бр. 026-1649/2 од 27.07.2020. године, увидом у Централни регистар заштићених природних добара, документацију Завода и документацију која је достављена Заводу, а у складу са прописима који регулишу област заштите природе, утврђено је да подручје у оквиру предметног Пројекта не улази унутар заштићених подручја за које је спроведен или покренут поступак заштите, нити су у обухвату еколошки значајних подручја еколошке мреже Србије.

Према расположивим подацима, на подручјима предвиђеним за реализацију Пројекта „Партнерство за локални развој“ није утврђено присуство Natura 2000 врста, односно потенцијалних станишта која би ушла на прелиминарну листу Natura 2000 подручја.

3.2. Поступак процене утицаја на животну средину у Републици Србији

Процедура процене утицаја на животну средину је дефинисана Законом о процени утицаја на животну средину („Сл. гласник РС”, бр. 135/04 и 36/09), што подразумева процес који обухвата следеће кораке:

- надлежном органу за послове животне средине, на процедуру се подноси Захтев за одлучивање о потреби процене утицаја на животну средину/Захтев за одређивање обима и садржаја Студије о процени утицаја на животну средину;
- након десет дана од подношења уредног Захтева, Надлежни орган обавештава заинтересоване органе и организације и заинтересовану јавност о поднетом Захтеву за одлучивање о потреби процене утицаја на животну средину/Захтеву за одређивање обима и садржаја Студије о процени утицаја на животну средину;
- оглашавање Захтева:
 - оглашавање Захтева за одлучивање о потреби процене утицаја на животну средину траје 10 дана;
 - оглашавање Захтева за одређивање обима и садржаја Студије о процени утицаја на животну средину траје 15 дана;
- након оглашавања Надлежни орган је у обавези да у року од 10 дана донесе одлуку о поднетом Захтеву;
- исходовање и оглашавање Решења надлежног органа којим се утврђује потреба процене утицаја на животну средину, односно одређује обим и садржај Студије о процени утицаја на животну средину;
- Студија о процени утицаја на животну средину којом се процењују потенцијални и значајни утицаји планираног Пројекта на чиниоце животне средине, односно на животну и друштвену средину, дефинише и утврђује мере и услове превенције, спречавања, смањења и отклањање значајних и штетних утицаја и утврђује режим праћења утицаја на животну средину (мониторинг животне средине).
- исходовање Решење надлежног органа, којим се даје сагласност на Студију о процени утицаја на животну средину.

У складу са Законом о процени утицаја на животну средину („Сл. гласник РС” бр. 135/04 и 36/09), Законом о заштити животне средине („Сл. гласник РС” бр. 135/04, 36/09 (др. закон), 72/09 (др. закон), 43/11 (УС), 14/16, 76/18 и 95/18 (др. закон) и Законом о потврђивању Конвенције о доступности информација, учешћу јавности у доношењу одлука и праву на правну заштиту у питањима животне средине („Сл. гласник РС”, бр. 38/09, Међународни уговори) и Стратегија за примену Конвенције о доступности информација, учешћу јавности у доношењу одлука и праву на правну заштиту у питањима животне средине - Архуска конвенција („Сл. гласник РС”, бр. 103/11), све фазе процене утицаја на животну средину доступне су и јавне, а јавност се информише обавештавањем путем огласа у јавним гласилима, уз омогућен увид у документацију достављену надлежном органу ресорног Министарства или локалне самоуправе, у складу са обавештењем о јавном увиду, јавној презентацији и јавној расправи.

У складу са одредбама Закона о процени утицаја на животну средину („Сл. гласник РС”, бр. 135/04 и 36/09), за предметни Пројекат процедуру процене утицаја на животну средину спроводи надлежни орган ресорног Министарства или локалне самоуправе. По достављању Студије, процедура обухвата:

- јавно оглашавање Студије у дневном/локалном јавном гласилу и сајту Министарства/локалне самоуправе, трајању од 20 дана. За време трајања јавног увида, Студија је доступна заинтересованој стручној и осталој јавности, НВО, удружењима и појединцима;
- по истеку периода јавног оглашавања, врши се јавна презентација Студије и јавна расправа, где су датум, време и место јавне презентације и јавне расправе дефинисани у огласу који се објављује на сајту ресорног Министарства/локалне самоуправе и јавном гласилу;
- тим обрађивача Студије припрема и врши презентацију и у обавези је да Студију презентује детаљно, разумљиво свима, да нагласи све битне елементе од значаја за заштиту животне средине, да одговара на постављена питања и упућене примедбе, сугестије и захтеве;
- јавној презентацији и јавној расправи Студије о процени утицаја на животну средину могу присуствовати све заинтересоване стране, грађани, НВО, удружења, остала заинтересована јавност, надлежни органи, институције, имаоци јавних овлашћења, могу постављати питања, давати сугестије и примедбе, о чему надлежни орган води Записник;
- све примедбе заинтересоване стране су у обавези да поднесу и у писаном облику у току и за време трајања јавног увида и јавне презентације, а бележе се у Записник у току јавне презентације и јавне расправе;
- јавној презентацији и јавној расправи, обавезно је присуство представника Носиоца Пројекта (Инвеститора), који такође учествује у расправи;
- по завршеном јавном увиду, јавној презентацији и јавној расправи, надлежни орган за послове животне средине ресорног Министарства/локалне самоуправе, Студију упућује Техничкој комисији на оцену;
- надлежни орган може доставити Студију на мишљења и заинтересованим институцијама, односно имаоцима јавних овлашћења и другим органима, од којих су прибављани услови;
- Техничка комисија за оцену Студије, надлежном органу за послове животне средине, доставља Извештај о извршеној стручној контроли Студије;
- Извештај Техничке комисије за оцену Студије и Записник са одржане јавне презентације и јавне расправе, надлежни орган доставља тиму обрађивача Студије;
- тим обрађивача Студије је у обавези да поступи по Извештају Техничке комисије за оцену Студије и Записнику са одржане јавне расправе Студије.

Надлежни орган за послове животне средине ресорног Министарства/локалне самоуправе по завршетку поступка, доноси Решење о сагласности/несагласности на Студију о процени утицаја на животну средину.

Надлежни орган за спровођење поступка процене утицаја за Пројекат: Изградња зелене пијаце на кп. бр. 1007/1, 1010/4, 1010/6 и 2960/1 све КО Велика Плана 1, је Општинска управа општине Велика Плана, Одељење за урбанизам и грађевину, имовинско правне и комунално-стамбене послове.

Министарство државне управе и локалне самоуправе Републике Србије, Дописом бр. 48-00-13/4/2020-36 од 18.06.2020. године, обратило се Министарству заштите животне средине за издавање Мишљења о потреби израде Студије о процени утицаја на животну средину за предметни Пројекат.

На основу Мишљења, број 011-00-00521/2020-03 од 04.08.2020. године, издатог од стране надлежног органа Министарства заштите животне средине, Пројекат локалне

инфраструктуре, „Партнерство за локални развој“ - Реконструкција и доградња јавних зграда, се не налази на Листи I и Листи II Уредбе о утврђивању Листе пројеката за које је обавезна процена утицаја и Листе пројеката за које се може захтевати процена утицаја на животну средину („Сл. гласник РС”, бр. 114/08), на основу чега је закључено да не постоји законска обавеза покретања процедуре процене утицаја на животну средину.

Европска инвестициона банка захтева да Пројекат буде у складу са законском регулативом Републике Србије, али и са стандардима Европске Уније. Према захтевима Владе Републике Србије и важећом регулативом Републике Србије за област животне средине, за ову врсту инвестиције, односно за предвиђене активности на припреми и извођењу радова, није прописана израда Плана управљања животном и друштвеном средином, а према смерницама Европске инвестиционе банке обавезна је израда Плана управљања животном и друштвеном средином.

С обзиром на то да се Пројекат финансира средствима Европске инвестиционе банке, Министарство државне управе и локалне самоуправе Републике Србије је у обавези да испоштује захтеве дефинисане еколошким и социјалним стандардима Европске инвестиционе банке, коју су усвојени 2018. године, а којима је прописана обавезна израда Плана управљања животном и друштвеном средином – ESMP (Environmental and Social Management Plan) уз пројекат.

Важећи закони и подзаконски акти Републике Србије за област заштите животне средине дати су у Прилогу 1 овог документа.

ЕУ Директиве које се односе на хоризонтално законодавство

- Strategic Environmental Assessment (SEA) - 2001/42/EC
- Environmental Impact Assessment (EIA) – 2011/92/EEC i 2014/52/EC
- Public Access to Environmental Information – 90/313/EEC
- Public participation - 2003/35/EC

ЕУ Директиве које се односе на квалитет ваздуха

- Directive 2008/50/EC of the European Parliament and of the Council of 21 May 2008 on ambient air quality and cleaner air for Europe
- Daughter Directives (SO₂, Nox, Pb) – 99/30/EEC
- Quality of Fuels – 98/70/EEC
- Emissions of Non-Road Mobile Machinery – 97/68/EC

ЕУ Директиве које се односе на управљање отпадом

- Incineration of Waste – 2000/76/EEC
- Packaging Waste – 94/62/EEC
- PCBs/PCTs – 96/59/EC
- Sewage Sludge – 86/278/EEC
- Landfill of Waste – 99/31/EEC

ЕУ Директиве које се односе на квалитет вода

- Water Framework Directive – 2000/60/EEC
- Urban Waste Water Treatment – 91/271/EEC i 98/15/EEC
- Nitrates – 91/676/EEC
- Drinking Water – 98/83/EEC

ЕУ Директиве које се односе на буку

- Motor Vehicle Exhaust System – 70/157/EEC
- Noise Emissions from Motorcycles – 97/24/EEC
- Household Appliances – 86/549/EEC

4.0. ОЦЕНА ОСНОВНИХ ЕКОЛОШКИХ И СОЦИЈАЛНИХ УСЛОВА НА ПРОЈЕКТНОМ ПОДРУЧЈУ

Процена стања животне и друштвене средине може се дати на основу постојећих података о стању медијума животне и друштвено-социјалне средине на локацији Пројекта, просторној целини и зони којој припада. У случају непостојања базе података о стању животне и друштвено-социјалне средине, процена стања обухвата анализу свих релевантних фактора на основу којих се и процена може дати: природних карактеристика локације и просторне целине којој припада и створених услова на локацији и окружењу, као и друштвено-социјалних карактеристика подручја. Такође, као важан елемент у процени стања, посебно у условима непостојања базе података, представља детаљна опсервација на терену и идентификација извора загађивања животне средине.

Директни и индиректни ефекти свих компоненти развоја процењени су у односу на следеће аспекте:

- становништво,
- флору и фауну,
- земљиште, воду, ваздух, климу и пејзаж,
- материјална добра и културну баштину и
- интеракцију између претходно наведених фактора.

4.1. Становништво

Социо-економски, културно-историјски, географски, етнички и други низ фактора утичу на специфичне карактеристике демографског развоја и просторни преразмештај становништва. Значајан фактор развоја сваког подручја представља становништво и радна снага.

Демографске карактеристике општине Велика Плана, као општи показатељ насељености у ширем окружењу предметног комплекса, могу се приказати на основу резултата Пописа становништва (Билтен, Републички завод за статистику, Београд, 2011. године).

Табела бр. 1: Извод из Пописа становништва 2011. године, Републички завод за статистику

Назив општине/ насеља	Укупан број становника
Општина Велика Плана	40902
Градска насеље Велика Плана	16088

Најближа зона становања се налази са западне стране локације Пројекта на удаљености од око 180 m.

4.2. Стање флоре и фауне

На предметној локацији нису идентификовани представници флоре и фауне који могу бити угрожени редовним радом планираног Пројекта. С обзиром на то да је реч о дефинисаном подручју које је просторно-плански дефинисано може се констатовати да биолошки вредних врста са аспекта биодиверзитета на самој локацији и у непосредном окружењу нема.

Увидом у Централни регистар заштићених природних добара утврђено је да се подручје Пројекта не улази унутар заштићених подручја за које је спроведен или покренут поступак заштите, нити је у обухвату еколошки значајних подручја еколошке мреже Србије.

Анализом на терену и увидом у постојећу документацију, може се закључити да са аспекта угрожености флоре, фауне и биодиверзитета нема ограничења за реализацију и редовни рад Пројекта: Изградња зелене пијаце на кп. бр. 1007/1, 1010/4, 1010/6 и 2960/1 све КО Велика Плана 1.

4.3. Стање земљишта, воде и ваздуха

Земљиште је веома важан природни ресурс, чија је карактеристика да се споро образује, а у процесу деструкције брзо уништава. Загађеност земљишта зависи директно и индиректно од емисије и диспозиције штетних (загађујућих) материја, као и од структуре, састава и физичко-хемијских особина супстрата. Најчешћи извори загађујућих материја су: енергетска и индустријска постројења, саобраћајне активности, пољопривредне површине интензивне пољопривредне производње (агротехничке мере).

На локацији на којој се планира реализација предметног Пројекта у претходном периоду је већ реализована градска пијаца. На самој локацији нема површинских вода.

Источно од локације Пројекта протиче Грабовачки поток, на удаљености од око 400m. Грабовачки поток припада сливу Велике Мораве.

Квалитет ваздуха и аерозагађеност на локацији и у окружењу може се проценити на основу идентификације потенцијалних извора загађивања и опсервацијом на терену.

Као највећи мобилни извор аерозагађења идентификован је саобраћај који се одвија на околним саобраћајницама.

Саобраћај представља извор специфичних полутаната, који настају емисијом продуката потпуног и непотпуног сагоревања горива и мазива. Из мотора са унутрашњим сагоревањем емитују се полутанти NO_x, SO_x, CO, CO₂, C_xH_y, HCHO, оксиди олова, чађ, чија је концентрација у околини саобраћајнице у директној зависности од интензитета саобраћаја, карактеристика саобраћајнице и абиотичких фактора окружења.

На основу сагледавања укупне ситуације на предметној локацији и окружењу, идентификације извора загађења, планиране делатности, може се проценити да на предметном подручју није повећана концентрација појединих полутаната и достизања граничних вредности.

4.4. Климатски чиниоци у анализираном подручју

Температурни режим овог подручја, као уосталом и читаве Великоморавске низије, одликује се одређеном правилношћу јављања. Та правилност се огледа у смислу што су средње месечне температуре од фебруара и марта па до августа у сталном порасту, да би од септембра до фебруара, биле у сталном опадању.

Основне карактеристике температурног режима подручја општине Велика Плана су:

- Средња годишња t° ваздуха : 11,0°C
- Најтоплији месец : VII (јули) - средња месечна t ° ваздуха : 20,9°C
- Најхладнији месец : I (јануар) - средња месечна t ° ваздуха : - 0,4°C
- Апсолутни макс. : 41,3°C
- Апсолутни мин. : - 29,9°C

Период када средња дневна температура достиже вредност изнад 10°C се бележе од априла до октобра. "Летњи дани" се бележе од петог до девог месеца, жарки дани од шестог до осмог па и девог месеца, а тропски дани у седмом и осмом месецу. Апсолутне, максималне температуре достизале су на овом подручју и вредност 41,3°C, а апсолутне минималне температуре вредност -29,9°C.

Основне карактеристике режима влажности ваздуха су:

- Средња годишња релативна влажност ваздуха износи 73,3 %
- Мин. средња месечна вредност : VIII (август) : 69,4 %
- Макс. средња месечна вредност : XII и I (децембар и јануар) - 82,6 % и 8,5 %

Микроклиматски услови на локацији, на основу процене, према природним карактеристикама и условима на терену, омогућавају одрживом и прихватљивом предметну делатност. Процењује се да положај локације, правац доминантних ветрова, обезбеђују температурне услове без екстрема, добру осунчаност и проветравање на микролокацијском нивоу.

4.5. Грађевине, непокретна културна добра, археолошка налазишта и амбијенталне целине

Увидом у постојећу документацију и увидом на терену утврђено је да на предметној локацији нема евидентираних - валоризованих објеката градитељског наслеђа, односно споменика културе и не постоји евидентирано археолошко налазиште.

4.6. Међусобни односи чинилаца животне средине

При процени могућих утицаја морају се анализирати и вредновати сви краткорочни и локални утицаји. Такође, обавеза је и процена могућих синергетских утицаја, дугорочних, као и утицаја са вероватноћом понављања.

У фази реализације и редовног рада Пројекта: Изградња зелене пијаце на кп. бр. 1007/1, 1010/4, 1010/6 и 2960/1 све КО Велика Плана 1, уз примену свих пројектованих и прописаних мера заштите, може се проценити да предметни Пројекат неће утицати значајно на квалитет животне средине, односно не очекују се кумулативни и синергетски утицаји у предметној просторној целини.

5.0. ПОТЕНЦИЈАЛНИ УТИЦАЈИ НА ЖИВОТНУ И ДРУШТВЕНУ СРЕДИНУ

Могући утицаји планираног Пројекта: Изградња зелене пијаце на кп. бр. 1007/1, 1010/4, 1010/6 и 2960/1 све КО Велика Плана 1 на животну и друштвену средину морају бити разматрани са свих аспеката, у циљу утврђивања могућег обима и величине утицаја, сложености и вероватноће, трајања, учесталости, могућности понављања негативних утицаја са последицама у животnoj средини. Могући утицаји које треба анализирати и разматрати су:

- у току реализације Пројекта,
- у току редовног рада Пројекта,
- у случају удеса (акцидента на локацији),
- у случају престанка рада Пројекта.

5.1. Методологија процене утицаја на животну и друштвену средину

За процену утицаја на животну и друштвену средину коришћен је метод вишекритеријумске евалуације. Анализа карактеристика елемената животне и друштвене средине на локацији Пројекта: Изградња зелене пијаце на кп. бр. 1007/1, 1010/4, 1010/6 и 2960/1 све КО Велика Плана 1, представља основ за дефинисање циљева, индикатора и критеријума који су укључени у процес вишекритеријумске евалуације.

За процену утицаја на животну средину и здравље људи, коришћене су и методе дате у препорукама и упутствима Светске здравствене организације (WHO), Европске фондације за хемијско инжењерство (EFCE), Агенције за заштиту животне средине USA (EPA-USA) и Међународне организације за рад (ILO), као и методологија за процену утицаја на животну средину.

У Табели бр. 2 приказани су критеријуми за оцењивање величине утицаја.

Табела бр. 2: Величина утицаја на животну и друштвену средину

Величина утицаја	Ознака	Значење симбола
критичан, врло негативан	-3	Онемогућавање функције у датом простору
већи	-2	У већој мери нарушава стање животне средине
мањи	-1	У мањој мери нарушава животну средину
нема утицаја	0	Нема промена у животnoj средини
позитиван	+1	Мање позитивне промене и утицаји у животnoj средини
повољан	+2	Повољне промене и утицаји на квалитет животне средине
врло повољан	+3	Промене битно побољшавају квалитет животне средине

У табели 3. приказани су критеријуми за вредновање просторних размера могућих утицаја.

Табела бр. 3: Величина утицаја на животну и друштвену средину

Значај утицаја	Ознака	Опис
Национални	IV	Могући утицаји на нивоу Републике Србије

Регионални	III	Могући утицаји на ширу просторну целину
Градски / општински	II	Могући утицаји на нивоу општине Велика Плана
Локални (локацијски)	I	Могући утицаји локалног карактера

На основу критеријума за оцењивање величине утицаја процењени су утицаји на животну и друштвену средину планираног Пројекта (Табела бр.4).

Табела бр. 4: Величина утицаја на животну и друштвену средину

Утицаји	Величина утицаја	Образложење
ФАЗА РЕАЛИЗАЦИЈЕ ПРОЈЕКТА		
површинске и подземне воде	-1 / I	<p>Не очекују се негативни утицаји на квалитет вода (површинских и подземних), осим у случају акцидентног просипања, случајног или изазваног хазардног просипања или процуривања нафтних деривата из ангажоване грађевинске и друге механизације у току извођења радова.</p> <p>Грађевински радови потенцијално могу утицати на подземне воде, што може изазвати привремене промене режима подземних вода и потенцијалног зачађивања подземних вода због продирања површинских, потенцијално зауљених или на други начин загађених површинских вода. У таквим ситуацијама могуће је загађивање изазвано хаваријским процуривањем горива, угља, хемикалија и опасних материја на тло, са накнадним продирањем у подземну средину.</p>
ваздух	-1 / I	<p>Радови на локацији захтевају ангажовање механизације, чији рад изазива емисије у атмосферу, емисије прашине са терена и генерисаног грађевинског отпада. У случају форсираног рада механизације, наведене емисије у ваздух и утицаји на животну средину могу, краткотрајно, епизодно довести до прекорачења граничних вредности.</p>
земљиште	-1 / I	<p>Реализација Пројекта ће утицати на трајни губитак дела површине земљишта из његове изворне функције. Одређена површина земљишта биће привремено заузета за смештај опреме и складишног простора и током временски ограниченог периода, без вероватноће понављања, неће бити могућ приступ том земљишту.</p> <p>Али, предметна земљишна површина је у грађевинском подручју па је промена намене еколошки оправдана, обзиром да је у функцији еколошки најприхватљивијег решења за опремање и одржавање предметног Пројекта.</p> <p>Планирани радови представљају потенцијалну</p>

		опасност од загађивања земљишта услед неадекватног одлагања насталог отпада у току извођења радова, у случају неадекватног складиштења пратећих материјала или у случају хазардног изливања нафтних деривата из ангажоване механизације. Из тог разлога обавезне су превентивне мере за спречавање нежељених појава и мере заштите земљишта од загађивања у току извођења свих предвиђених радова.
становништво	-1 / 1	<p>Извођење земљаних и осталих грађевинских радова на уређењу локације за реализацију Пројекта: Изградња зелене пијаце на кп. бр. 1007/1, 1010/4, 1010/6 и 2960/1 све КО Велика Плана 1, захтевају ангажовање механизације чији рад изазива емисију буке, а повремено, краткотрајно са вероватноћом понављања и појаву импулсне буке и еманаацију прашине, што може негативно утицати на локално становништво, односно локалне кориснике простора у непосредном окружењу.</p> <p>Главни потенцијални утицај на локалну заједницу током извођења радова односиће се на потенцијалне, привремене, краткотрајне поремећаје у друмском саобраћају и безбедности саобраћаја, и потенцијалне безбедносне ризике због могуће појаве, случајног или намерног, неовлашћеног улажења у простор градилишта и зоне радова.</p> <p>Спречавање наведених потенцијалних ризика обухватиће обавезне мере за привремену регулацију саобраћаја у зони потенцијалних утицаја на традиционалне навике локалног становништва и план уређења градилишта, у складу са законском регулативом.</p>
флора и фауна, заштићена подручја и заштићене врсте (биодиверзитет)	0	Према подацима из Централног регистра заштићених природних добара, утврђено је да подручје Пројекта не улази унутар заштићених подручја за које је спроведен или покренут поступак заштите, нити је у обухвату еколошки значајних подручја еколошке мреже Србије.
отпад	-1 / 1	У току реализације Пројекта доћи ће до генерисања грађевинског отпада. Присуство грађевинског отпада у фази извођења радова представља потенцијални извор еманаације прашине и развејавања ситних честица, али и визуелну деградацију простора која је сагледива из непосредног окружења. Планом уређења градилишта, у складу са националном законском регулативом, спречиће се визуелни утицаји, а адекватно управљање отпадом, у складу са Законом о управљању отпада, спречиће се негативни утицаји на локацији Пројекта и

		непосредном окружењу.
бука и вибрације	-1 / I	Процена је да ће у овој фази долазити и до прекорачења нивоа комуналне и импулсне буке и вибрација на локацији, а посебно при форсираном раду ангажоване механизације у току извођења радова. Емисија буке и вибрација овог типа је краткотрајна, локалног карактера, односно временски и просторно ограничена са уским појасом утицаја и престаје по завршетку грађевинских радова. Планирани радови на реализацији Пројекта су временски структурирани према динамици реализације, те су сви негативни утицаји краткорочни, без вероватноће понављања по завршетку Пројекта и неће довести до значајних негативних последица по здравље и живот становништва непосредног и потенцијално изложеног окружења.
безбедност радника	-1 / I	Не очекују се значајни безбедносни ризици у току извођења радова предложених пројектних елемената, све док се поштује адекватна пракса извођења радова и примењују безбедносне процедуре.
ФАЗА РЕДОВНОГ РАДА		
површинске и подземне воде	+1 / I	У току редовног функционисања планираног Пројекта, доћи ће до генерисања санитарно-фекалних отпадних вода, отпадних вода приликом одржавања пијачног комплекса и атмосферских условно чистих вода, којима ће се управљати и поступати у скаду са законском регулативом, пројектном документацијом и условима надлежних јавних и комуналних предузећа, имаоца јавних овлашћења, што спречава и умањују потенцијално негативне утицаје на загађивање површинских и подземних вода.
ваздух	0	Извори емисије загађујућих материја у ваздух су: емисија продуката сагоревања горива у моторима транспортних возила.
земљиште	0	На земљиште, као медијум животне средине, необновљиви (тешко обновљиви) природни ресурс може утицати генерисање чврстог отпада и отпадних материја, које настају као последица рада градске пијаце.
становништво	+1 / I	Редовни рад Пројекта неће утицати на демографске промене и поремећаје у простору. Позитиван аспект редовног рада планираног Пројекта, осим подизања стандарда у животној средини, је и запошљавање извесног броја људи и побољшање њиховог економског статуса.

отпад	0	Као резултат редовног рада пијачног комплекса настајаће чврст отпад (комунални отпад, рециклабилни отпад и органски отпад). Наведене врсте отпада безбедно чувати на локацији до предаје Оператерима који поседују дозволу за управљање овим врстама отпада, тако да се не очекују негативни утицаји на животну и друштвену средину са овог аспекта.
-------	---	--

5.2. Потенцијални утицаји Пројекта на животну средину

Реализација Пројекта обухвата извођења радова на изградњи надстрешнице, уређењу пијачног платоа и реконструкцији водоводне и канализационе мреже на зеленој пијаци у општини Велика Плана. За време реализације Пројекта животна средина трпи негативне утицаје ограниченог карактера, просторно и временски. Грађевински радови захтевају ангажовање механизације чији рад изазива емисију полутаната атмосфере, импулсне буке, прашине и генерисање грађевинског отпада. У случају форсираног рада наведени видови загађивања могу краткотрајно, у најнеповољнијим метеоролошким условима, довести до прекорачења граничних вредности. Присуство механизације, грађевинског отпада и неуређеност локације у самој фази реализације представља визуелну деградацију простора, која је сагледива из непосредног окружења. Процена је да ће у овој фази долазити и до прекорачења нивоа комуналне буке и вибрација на локацији, а посебно при форсираном раду ангажоване механизације при извођењу радова. Емисија буке и вибрација овог типа је краткотрајна, локалног карактера, са уским појасом утицаја и престаје по завршетку грађевинских радова. Ипак, радови на реализацији Пројекта трају кратко, те су сви негативни утицаји краткотрајни и неће довести до значајних негативних последица по здравље и живот становништва. У случају хаварије на локацији, која представља исцуривање нафтних деривата, уља и мазива на механизацији, може доћи до локалног загађења, односно површинске контаминације земљишта. С обзиром на пројектоване и примењене техничко-технолошке мере заштите, као и опремање Пројекта исправним средствима, вероватноћа појаве ових акцидената на локацији је мала.

Сагледавајући основне карактеристике планираног Пројекта може се констатовати да ће се у току редовног рада на градској пијаци у Великој Плани јављати следећи негативни утицаји:

- генерисање санитарно-фекалних отпадних вода,
- генерисање отпадних вода приликом одржавања пијачног комплекса,
- генерисање условно чистих атмосферских вода,
- генерисање чврстог отпада.

У току редовног функционисања планираног Пројекта, доћи ће до генерисања санитарно-фекалних отпадних вода, отпадних вода приликом одржавања пијачног комплекса и атмосферских условно чистих вода, којима ће се управљати и поступати, у складу са законском регулативом, пројектном документацијом и условима надлежних јавних и комуналних предузећа, имаоца јавних овлашћења, што спречава и умањује потенцијално негативне утицаје на загађивање земљишта, површинских и подземних вода.

Као резултат редовног рада пијачног комплекса настајаће чврст отпад (комунални отпад, рециклабилни отпад и органски отпад). Наведене врсте отпада ће се безбедно чувати на

локацији до предаје правним лицима која имају дозволу за управљање овим врстама отпада.

Утицаји у току редовног рада Пројекта не представљају значајно загађивање и угрожавање животне средине. На локацији, сходно намени и функцији, долази до извесне (али не значајне) количине отпадних материја, али пошто ће се експлоатација Пројекта, односно редовни рад пијачног комплекса обављати у строго контролисаним условима нема негативних утицаја на животну средину.

С обзиром на то да овај Пројекат има за циљ уређење пијачног простора, сматра се да ће утицај на друштвену средину, односно на локално становништво имати позитивне утицаје.

5.3. Потенцијални утицаји Пројекта на друштвену средину

Друштвено-економски утицаји који ће настати као резултат Пројекта: Изградња зелене пијаце на кп. бр. 1007/1, 1010/4, 1010/6 и 2960/1 све КО Велика Плана 1, су следећи:

- утицај на здравље и безбедност на раду,
- утицај на јавно здравље и безбедност заједнице,
- утицај на културно наслеђе,
- утицај на повећање могућности за запослење,
- утицај на начин стицања средстава за живот,
- утицај на начин коришћења земљишта.

Значај друштвено-економског утицаја је процењен на основу њиховог смера (позитивне, мешовите, негативне и неутралне), снаге (занемарљиве, ниске, умерене и високе) географског обухвата (индивидуално, локално, регионално, национално, прекогранично) и трајања (краткорочно, средњерочно и дугорочно).

Пројекат не захтева откуп земљишта, присилно пресељење, не доводи до губитка имовине, приступа имовини или губитка средстава за живот или приступа средствима за живот, те стога неће утицати на демографска кретања и демографске промене шире просторне целине. Не очекују се значајни безбедносни ризици у току извођења радова предложених пројектних елемената, све док се поштује адекватна пракса извођења радова и примењују безбедносне процедуре.

Уређење пијачног комплекса ће довести до побољшања у социјалној, здравственој и економској сфери, као и позитивно утицати на становништво и локалне заједнице у општини Велика Плана.

6.0. ПЛАН УПРАВЉАЊА ЗАШТИТОМ ЖИВОТНЕ И ДРУШТВЕНЕ СРЕДИНЕ

План управљања животном и друштвеном средином (ESMP) обухвата План за ублажавање утицаја на животну и друштвену средину и План мониторинга животне и друштвене средине, који су засновани на врсти утицаја на животну и друштвену средину, њиховом обиму и трајању.

Неопходно је, да се правилно спроводе мере за ублажавање које су дате у Плану управљања животном и друштвеном средином, а односе се на фазу пројектовања, изградње и експлоатације.

6.1. План за ублажавање утицаја на животну и друштвену средину

План за ублажавање утицаја на животну и друштвену средину је представљен у Прилогу 2 где су идентификоване акције, институционална одговорност, као и критеријуми по којима се процењује успешност примењене мере, односно да ли је циљ дате мере успешно испуњен.

Обавеза свих учесника у Пројекту је да спроводе мере за ублажавање утицаја на животну и друштвену средину, и да раде у складу са националним законима, стандардима Европске Уније и захтевима Европске инвестиционе банке.

Извођач је у обавези да уради План организације градилишта и да га се придржава.

На основу Плана управљања животном и друштвеном средином, Извођач припрема План заштите животне средине. Извођач ће бити обавезан да га се придржава и да га примењује уз стално надгледање спровођења плана од стране Консултаната за надзор над извођењем пројекта на градилишту. План заштите животне средине обухвата следеће:

1. План управљања градилиштем - садржи процедуре за постављање и функционисање градилишта у циљу очувања локалне заједнице и природних ресурса.
2. Распоред на градилишту - опис и распоред подручја, са опремом за одржавање и складишних објеката мазива и горива, укључујући удаљености од водених површина.
3. План управљања складиштењем уља и горива - процедуре за складиштење, превоз и коришћење уља и горива, пуњење постројења и машина, процедуре за смањење ризика загађења воде и земљишта. Возила која служе за досипање горива носиће одговарајућу опрему помоћу које је могуће одмах покупити просуто гориво. Све категорије просипања се пријављују у складу са Планом.
4. План управљања отпадом - садржи детаље привременог складиштења отпада, пренос отпада и третман пре коначног одлагања или рециклаже. За складиштење отпада у чврстом и течном стању, да се користе лиценцирани објекти, и обавезно је да се прати сав отпад који напусти градилиште, у складу са надлежностима.

Извођач радова је у обавези да сваку врсту отпада прикупља и чува засебно, на организован и контролисан начин, према одредбама Закона о управљању отпадом („Сл. гласник РС”, бр. 36/09, 88/10, 14/16 и 95/18 (др.закон)), Закона о амбалажи и амбалажном отпаду („Сл.гласник РС” бр. 36/09 и 95/18(др.закон)), Правилника о начину складиштења, паковања и обележавања опасног отпада („Сл.гласник РС” бр.92/10), Правилника о категоријама, испитивању и класификацији отпада

(„Сл.гласник РС” бр.56/10), Правилника о обрасцу дневне евиденције и годишњег извештаја о отпаду са упуством за његово попуњавање („Сл.гласник РС” бр.95/10) и Правилника о условима и начину сакупљања, транспорта, складиштења и третмана отпада који се користи као секундарна сировина или за добијање енергије („Сл.гласник РС” бр.98/10).

5. План управљања канализацијом и отпадним водама.
6. План управљања земљиштем - мере које треба предузети како би се минимизирао ефекат ерозије, мере којима се смањује губитак плодности горњег слоја земљишта, транспортни путеви и депоније.
7. Бука - У складу са Законом о заштити од буке („Службени гласник РС”, 36/09, 88/10), Извођач је одговоран да обезбеди да бука и вибрације не утичу на локално становништво. Радови треба да буду ограничени на период од 07:00 до 15:00.
8. План смањења утицаја прашине - током извођења радова, када се може створити прашина, Извођач ће пратити услове на месту извођења, и примену мера контроле прашине, које укључују смањење саобраћаја током рехабилитације и прскање водом на изложеним површинама.
9. План за хитне одговоре - садржи процедуре за реаговање у ванредним ситуацијама у случају несреће или већих акцидената, како би се заштитили људи, имовина и природни ресурси. Треба навести коју опрему треба доставити на лице места, како би се ублажиле последице просипања загађујућих материја.
10. План рекултивације - чишћење и рекултивација градилишта и уклањање објеката Извођача. Извођач радова одговоран је за чишћење градилишта. Ово укључује уклањање свих отпадних материјала, машина и контаминираних земљишта. У складу са Законом о управљању отпадом ("Службени гласник РС", 36/09, 88/10, 14/16 и 95/18-др.закон), Извођач ће разрадити план за предају, продају или уклањање свих возила и машина како би се уклонили са градилишта. Сва места на градилишту и подручја рада биће санирана, тако да могу бити враћена, што је ближе могуће, у претходно стање и служити њиховој претходној сврси. Ово укључује стабилизацију и пејзажно уређење свих градилишта. У складу са Законом о заштити животне средине ("Службени гласник РС", 135/04, 36/09, 36/09-др.закон, 72/09-др.закон, 43/11-одлука УС, 14/16, 76/18, 95/18- др.закон и 95/18-др.закон), након завршетка радова, отпад не остаје на лицу места. Уколико Извођач не уклони отпад, Министарство државне управе и локалне самоуправе има право да обустави исплату и организује чишћење, чији ће трошкови заједно са административним трошковима бити урачунати у коначну исплату.
11. План жалби - средства помоћу којих локално становништво и друга лица на која утиче овај пројекат могу скренути пажњу и упутити притужбе тј. начин на који и коме оне могу бити упућене (Прилог 5, Жалбени механизам).

Извођач треба да идентификује потенцијалне опасности пре почетка извођења радова. У одредбама за хитне одговоре, треба да буде укључен План безбедности на градилишту. Услед повећаног кретања возила кроз насеља, треба водити рачуна и о безбедности локалног становништва. Извођач ће обезбедити да се свим возилима која пролазе кроз насељена места управља безбедно.

6.2. План праћења стања животне и друштвене средине

План праћења утицаја на животну и друштвену средину наводи параметре који ће се пратити за сваку компоненту животне средине, укључујући локације које се прате и трајање активности праћења. План праћења такође наводи важеће стандарде и одговорности у смислу спровођења и праћења.

Поред критичних локација које су дефинисане у току фазе пројектовања, праћење стања животне средине ће се такође вршити на самом градилишту и било ком другом делу зоне радова за који се утврди да је релевантан у току извођења радова.

План праћења стања животне и друштвене средине дат је у Прилогу 3.

6.3. Институционална примена и договори о извештавању

Министарство државне управе и локалне самоуправе је одговорно за спровођење Пројекта у складу са Планом управљања заштитом животне и друштвене средине и Планом праћења утицаја. Свакодневна имплементација Пројекта и праћење његове усаглашености у надлежности је Консултанта за надзор на Пројекту.

Како би се осигурало да ће у фази извођења радова на реализацији Пројекта Извођач извршити предложене мере ублажавања, Промотер Пројекта ће предузети следеће:

- Извођач радова је у обавези да припреми Извођачев план заштите животне средине и предузме мере за ублажавање еколошких последица као што је наведено у Плану ублажавања утицаја на животну и друштвену средину (Прилог 2);
- Експлицитно захтевати од Извођача радова, да запосли стручњака за животну средину. Извођач ће бити одговоран за спровођење мера за ублажавања утицаја на животну средину у току реализације Пројекта и треба да запосли специјалисту за заштиту животне средине и социјалне утицаје пројекта који ће надгледати примену одговорности Извођача према заштити животне средине. Он ће координирати између Извођача, општине Велика Плана и надлежног Министарства и бавиће се сваком од притужби у току реализације пројекта. Током реализације пројекта општина Велика Плана ће пратити усклађеност Извођача са одредбама ESMP-а. Предлаже се да Министарство државне управе и локалне самоуправе ангажује Консултанта за надзор на Пројекту, специјалисту за животну средину (са познавањем области грађевинарства и управљања заштитом животне средине), који би спроводио надзор животне средине у току реализације Пројекта.

По завршетку пројекта, предузеће ЈКП „Милош Митровић“ Велика Плана ће бити задужено за рад и одржавање градске пијаце. Рутинско и насумично праћење ће се предузети како је предвиђено у Плану праћења утицаја.

Извођач радова, пре извођења радова даће предлог за заштиту животне средине, укључујући и безбедност лица повезаних са радовима. Овај предлог биће размотрен од стране Министарство државне управе и локалне самоуправе у циљу његовог прихватања. У том смислу, обратиће се пажња на:

- предузимање свих разумних корака да се заштити животна средина током отпочињања и престанка рада градилишта и да би се избегла оштећења или сметње за лица или имовину које произилазе из његовог постојања;
- одржавање услова безбедности за сва лица која имају право да буду на градилишту;

- обезбеђивање осветљења, чувара, оgrade, знакова упозорења, контроле саобраћаја, гледајући да се заштите радови и др. имовина као и за безбедност и интереси јавности.

Надлежно Министарство за заштиту животне средине, имаће овлашћење за непосредну обуставу радова, ако учинак није у складу са стандардима и прописима заштите животне средине. Инспекција ће тада обавестити Министарство државне управе и локалне самоуправе о обустави.

Извештавање

1. Извођач радова – Министарство државне управе и локалне самоуправе

Извођач ће припремити своје извештаје о усаглашености са Планом управљања заштитом животне и друштвене средине и Извођачевим планом заштите животне средине као кварталне Извештаје о напретку и достављати их Министарству државне управе и локалне самоуправе на српском и енглеском језику, у штампаном облику и електронској форми.

Извођач радова достављаће кварталне извештаје Министарству државне управе и локалне самоуправе у којима су документоване мере ублажавања и заштите животне средине, заједно са прописаним активностима мониторинга које се спроводе у току извештајног периода. Извођач радова водиће рачуна о квалитету животне средине, у складу са Планом ублажавања и праћења, који су саставни део ESMP-а.

Ако се деси било каква несрећа или угрожавање животне средине, извештавање ће бити извршено одмах.

Извођач ће пратити квалитет стања животне средине у складу са Планом мониторинга који је саставни део ESMP-а и квартално ће извештавати Министарство државне управе и локалне самоуправе.

Ови извештаји ће обухватити листу и објашњење свих предузетих активности на локацији и резултате теренског истраживања, као и препоруке за будуће активности на терену и мере заштите.

2. Консултант за Надзор на Пројекту – Министарство државне управе и локалне самоуправе

Закључци редовних активности мониторинга, укључујући и активности наведене у Плану мониторинга (Прилог 3), спроведени од стране Извођача, биће укључени у месечни извештај о напретку.

Ако се деси нека врста несрећног случаја или угрожавања животне средине, извештавање ће бити извршено одмах.

3. Министарство државне управе и локалне самоуправе – Европска инвестициона банка

Годишњи извештаји о животној средини, безбедности и здрављу, укључујући индикаторе за праћење и извештавање о спровођењу услова утврђених у ESMP-у, биће припремљени од стране Министарства државне управе и локалне самоуправе и достављени на разматрање Европској инвестиционој банци. Европска инвестициона банка ће прегледати извештаје и проверити њихов садржај кроз периодичне посете градилишту. Министарство државне управе и локалне самоуправе ће обезбедити годишње извештаје Европске инвестиционе банке у смислу статуса спровођења мера ублажавања од стране Извођача, додатних мера ублажавања које треба да се реализују, случајеве непридржавања,

приспеле жалбе локалног становништва, невладиних организација, итд. и на који начин су се они обратили.

У случају смртних случајева или већих инцидената на градилишту, Министарство државне управе и локалне самоуправе ће их одмах пријавити Банци која финансира Пројекат.

7.0. УКЉУЧИВАЊЕ ЗАИНТЕРЕСОВАНИХ СТРАНА

Као што је дефинисано захтевима еколошких и социјалних стандарда Европске инвестиционе банке, током припреме Плана управљања животном и друштвеном средином за Пројекат: Изградња зелене пијаце на кп. бр. 1007/1, 1010/4, 1010/6 и 2960/1 све КО Велика Плана 1, одржаће се јавне консултације. ESMP и остале информације везане за Пројекат биће објављене јавности и доступне локалној заједници.

Заинтересоване стране чине људи, становници и организације који могу да утичу, да буду погођени, или сами мисле да су погођени одлуком или активношћу. На овом Пројекту, заинтересоване стране могу да се сврстају у следеће основне групе:

1. Потенцијално погођене стране:

- Запослени код Извођача радова;
- Становници насеља у зони утицаја Пројекта;
- Законски регулисани надлежни органи на локалном или регионалном нивоу;
- Представници Министарства државне управе и локалне самоуправе;
- Представници Општине Велика Плана.

2. Друге заинтересоване стране:

- Јавност, групе и појединци;
- Представници медија;
- Фирме које послују у зони утицаја Пројекта;
- Невладине организације.

Како се Пројекат развија, може да се појави више заинтересованих страна. У том смислу, када се једном идентификује, свака заинтересована страна ће се окарактерисати у смислу њених интереса, проблема и захтева и биће укључена у ову листу.

Спроводиће се жалбени механизам, како би се на адекватан начин одговорило на приговоре из локалних заједница, спроводиле корективне мере и подносиоци жалбе били обавештени о исходу. Ово се примењује на све жалбе заинтересованих страна.

Обавезно је да се обезбеди званични жалбени механизам, који мора бити доступан свима, у складу са Законом о процени утицаја на животну средину на језику (језицима) заинтересованих страна и мора бити дизајниран тако да испуњава критеријум ефикасности за вансудске жалбене механизме према Принципима Уједињених нација за бизнис и људска права.

Притужбе и жалбе које се доставе кроз одговарајуће механизме би требало редовно пратити. Повратне информације заинтересованих страна би требало да упозоре надлежне на постојање проблема или питања која захтевају одговор и решење, било на појединачном или на нивоу заједнице. На пример честе притужбе о сметњи у саобраћају или нивоу буке у одређено доба дана могу бити индикација да је неопходно променити План управљања саобраћајем. Управљање притужбама је процес који мора бити под надзором како би се осигурало да све примљене притужбе буду процесуиране на одговарајући начин. Ово укључује и притужбе запослених.

Још једна активност која тражи мониторинг је поправка саобраћајне инфраструктуре. Потребан је мониторинг при крају изградње како би се осигурало да сви путеви буду

враћени најмање у првобитно стање. Уколико су пословни ентитети погођени саобраћајем, њихови губици морају бити надокнађени, па и овај процес захтева мониторинг како би се осигурало да је повећана способност привређивања или да је макар враћена на ниво пре отпочињања изградње. На самом крају имплементација програма улагања у друштвену заједницу би требало бити предметом сталног надзора како би се постигло остваривање зацртаних циљева и тамо где је то неопходно унапредити сарадњу, ревидирати процес пријављивања и укључити више људи у процес доношења одлука.

У Прилогу 5 дат је План ангажовања заинтересованих страна.

ПРИЛОЗИ

ПРИЛОГ 1

Прописи из области заштите животне средине

Основни прописи из области заштите животне средине

- Закон о заштити животне средине („Сл. гласник РС,” бр. 135/04, 36/09, 36/09 (др. закон), 72/09 (др. закон), 43/11 (УС), 14/16, 76/18 и 95/18 (др.закон));
- Закон о процени утицаја на животну средину („Сл. гласник РС”, бр. 135/04 и 36/09);
- Закон о планирању и изградњи („Сл. гласник РС”, бр. 72/09, 81/09, 64/10-Одлука УС и 24/11 и 121/12, 42/13-одлука УС, 50/13-одлука УС, 98/13- одлука УС, 132/14, 145/14, 83/18, 31/19, 37/19 (др. закон), 9/20 и 52/21);
- Закон о водама („Сл. гласник РС”, бр. 30/10, 93/12, 101/16 и 95/18 (др.закон));
- Закон о заштити земљишта („Сл. гласник РС”, бр. 112/15);
- Закон о заштити ваздуха („Сл. гласник РС”, бр. 36/09 и 13/10);
- Закон о управљању отпадом („Сл. гласник РС”, бр. 36/09, 88/10, 14/16 и 95/18 (др.закон));
- Закон о амбалажи и амбалажном отпаду („Сл. гласник РС”, бр. 36/09, 95/18-др. Закон);
- Закон о заштити од буке у животној средини („Сл. гласник РС”, бр. 36/09, 88/10);
- Закон о заштити природе („Сл. гласник РС” бр. 36/09, 88/10, 91/10, 14/16 и 95/18(др. закон));
- Закон о културним добрима („Сл. гласник РС” бр. 71/94, 52/11 (др. закон), 99/11-др. закон);
- Закон о шумама („Сл. гласник РС” бр.30/10, 93/12, 89/15 и 95/18 (др. закон));

- Уредба о утврђивању Листе пројеката за које је обавезна процена утицаја и Листе пројеката за које се може захтевати процена утицаја на животну средину („Сл. гласник РС”, бр. 114/08);
- Уредба о класификацији вода („Сл. гласник СРС”, бр. 5/68);
- Уредба о категоризацији водотока („Сл. гласник СРС”, бр. 5/68);
- Уредба о граничним вредностима емисије загађујућих материја у воде и роковима за њихово достизање („Сл. гласник РС”, бр. 67/11, 48/12 и 1/16);
- Уредба о граничним вредностима загађујућих материја у површинским и подземним водама и седименту и роковима за њихово достизање („Сл. гласник РС”, бр. 50/12);
- Уредба о граничним вредностима приоритетних и приоритетних хазардних супстанци које загађују површинске воде и роковима за њихово достизање („Сл. гласник РС”, бр. 24/14);
- Уредба о утврђивању Програма управљања водама у 2019. години („Сл. гласник РС”, бр. 12/19,81/19, 82/19, 90/19);
- Уредба о утврђивању Годишњег програма мониторинга статуса вода за 2019. годину („Сл. гласник РС”, бр, 48/19);
- Уредба о граничним вредностима емисија загађујућих материја у ваздух из стационарних извора загађивања, осим из постројења за сагоревање („Сл.гласник РС”, бр. 111/15);
- Уредба о мерењима емисија загађујућих материја у ваздух из стационарних извора загађивања („Сл. гласник РС”, бр. 5/16);
- Уредба о условима за мониторинг и захтевима квалитета ваздуха („Сл. гласник РС”, бр. 11/10, 75/10 и 63/13);
- Уредба о граничним вредностима загађујућих, штетних и опасних материја у земљишту („Сл. гласник РС”, бр.30/18 и 64/19);
- Уредба о одлагању отпада на депоније („Сл. гласник РС”, бр.92/10);

- Уредба о индикаторима буке, граничним вредностима, методама за оцењивање индикатора буке, узнемиравања и штетних ефеката буке у животној средини („Сл. гласник РС”, бр. 75/10);
- Правилник о садржини захтева о потреби процене утицаја и садржини захтева за одређивање обима и садржаја студије о процени утицаја на животну средину („Сл. гласник РС”, бр. 69/05);
- Правилник о опасним материјама у водама („Сл. гласник СРС”, бр. 31/82);
- Правилник о утврђивању водних тела површинских и подземних вода („Сл. гласник РС”, бр. 96/10);
- Правилник о параметрима еколошког и хемијског статуса површинских вода и параметрима хемијског и квантитативног статуса подземних вода („Сл. гласник РС”, бр. 74/11);
- Правилник о начину и условима за мерење количине и испитивање квалитета отпадних вода и садржини извештаја о извршеним мерењима („Сл. гласник РС”, бр. 33/16);
- Правилник о дозвољеним количинама опасних и штетних материја у земљишту и води за наводњавање и методама њиховог испитивања („Сл. гласник РС”, бр. 23/94);
- Правилник о начину одређивања и одржавања зона санитарне заштите изворишта водоснабдевања („Сл. гласник РС” бр. 92/08);
- Правилник о референтним условима за типове површинских вода („Сл. гласник РС” бр. 67/11);
- Правилник о категоријама, испитивању и класификацији отпада („Сл. гласник РС”, бр. 56/10 и 93/19);
- Правилник о условима и начину сакупљања, транспорта, складиштења и третмана отпада који се користи као секундарна сировина или за добијање енергије („Сл. гласник РС”, бр. 98/10);
- Правилник о обрасцу Документа о кретању отпада и упутству за његово попуњавање („Сл. гласник РС”, бр. 114/13);
- Правилник о обрасцу Документа о кретању опасног отпада, обрасцу претходног обавештења, начину његовог достављања и упутству за њихово попуњавање („Сл. гласник РС” бр. 17/17);
- Правилник о обрасцу дневне евиденције и годишњег извештаја о отпаду са упутством за његово попуњавање („Сл. гласник РС”, бр. 95/10 и 88/15);
- Правилник о начину складиштења, паковања и обележавања опасног отпада („Сл. гласник РС”, бр. 92/10);
- Правилник о техничким нормативима за инсталације хидрантске мреже за гашење пожара („Сл. гласник РС”, бр. 3/18);
- Правилник о методама мерења буке, садржини и обиму извештаја о мерењу буке („Сл. гласник РС”, број 72/10).

ПРИЛОГ 2

План за ублажавање утицаја на животну и друштвену средину

- Прилог 2.1. План управљања отпадом
- Прилог 2.2. План управљања прашином
- Прилог 2.3. План управљања буком
- Прилог 2.4. План реаговања у хитним ситуацијама

Пројекат: Изградња зелене пијаце на кп. бр. 1007/1, 1010/4, 1010/6 и 2960/1 све КО Велика Плана 1
План за ублажавање утицаја на животну и друштвену средину

Бр.	Предмет разматрања	Акција/Мера ублажавања	Одговорност	
			Спровођење	Надзор
I Акције пре реализације Пројекта: Изградња зелене пијаце на кп. бр. 1007/1, 1010/4, 1010/6 и 2960/1 све КО Велика Плана 1				
1.1	Поштовање процедуре по Закону о планирању и изградњи	<p>Прибављање релевантних дозвола пре отпочињања било каквих радова на уређењу пијачног платоа:</p> <ul style="list-style-type: none"> • Информација о локацији • Локацијски услови • Потврда о пријави радова 	Општина Велика Плана и Пројектант-Консултант на изради техничке документације	Техничка контрола и МДУЛС
1.2	Поштовање процедуре по законима о заштити животне средине	<p>Прибављање података релевантних надлежних органа и институција:</p> <ul style="list-style-type: none"> • Мишљење Министарства заштите животне средине • Услови Завода за заштиту природе и • Услови Завода за заштиту споменика културе <p>као превентивне активности како би се избегли ризици по животну средину</p>	МДУЛС / Општина Велика Плана и Пројектант-Консултант на изради техничке документације	МДУЛС
1.3	Извођач радова и запослени	Одабир извођача радова са захтеваном лиценцом	МДУЛС	МДУЛС
		Именовање одговорних за заштиту животне и друштвене средине на Пројекту	Извођач радова	Стручни надзор за конторолу/надзор
		Обука менаџмента у вези заштите животне и друштвене средине на Пројекту	Извођач радова	Стручни надзор за конторолу/надзор
		Обука запослених у вези заштите животне и	Извођач радова	Стручни надзор за

		друштвене средине на Пројекту		контролу/надзор
1.4	Информисање свих заинтересованих страна	<p>Детаље Пројекта објавити:</p> <ul style="list-style-type: none"> • на локацији планираних радова • на сајту локалне самоуправе • у средствима јавног информисања <p>Повратне информације од заинтересованих страна евидентирати, размотрити и приложити уз техничку документацију</p> <p>Дефинисање жалбеног поступка локалне заједнице и других заинтересованих страна</p>	<p>МДУЛС / Општина Велика Плана</p> <p>Пројектант-Консултант на изради техничке документације</p>	<p>МДУЛС</p> <p>Орган надлежан за пријаву радова</p>
II Акције за време реализације Пројекта: Изградња зелене пијаце на кп. бр. 1007/1, 1010/4, 1010/6 и 2960/1 све КО Велика Плана 1				
2.1	Површинске и подземне воде	<p>Спровођење Плана за управљање отпадним водама</p> <p>План управљања отпадним водама (одводњавање на локацији) се спроводи кроз примену следећих мера на локацији градилишта:</p> <ul style="list-style-type: none"> • није дозвољено (зобрањено је) прање возила и грађевинске механизације • нису дозвољене манипулације нафтним дериватима - претакање, складиштење и руковање уљима, мазивима и горивом • није дозвољена поправка радне механизације и меродавних возила (у случају квара механизације) • у случају да се ипак мора поправка извршити на локацији (мањи захвати) обавезне су све превентивне мере за спречавање 	<p>Извођач радова</p>	<p>Стручни надзор</p> <p>Надлежна инспекција</p>

		<p>акцидентног изливања, просипања и процуривања нафтних деривата</p> <ul style="list-style-type: none"> у случају изненадног акцидентног изливања уља, мазива, горива, обавезан је одговор на удес-реаговања у хитним ситуацијама (идентификација удеса, заустављање даљег цурења опасне материје, санација терена и поступање са насталим опасним отпадом) паркирање возила и механизације на локацији градилишта, вршити у зони која има асфалтну или бетонску или насуту нивелисану подлогу чишћење (а по потреби и прање) точкова меродавних возила, пре изласка са локације градилишта у јавни саобраћај, вршити на делу градилишта, уз приступну саобраћајницу, уз обавезно управљање отпадним водама (које могу бити потенцијално зауљене) сакупљањем у водонепропусни базен или сепаратор-таложник није дозвољено упуштање вода од прања меродавних возила 		
2.2	Ваздух	<p>Спровођење Плана за управљање градилиштем</p> <p>План за смањења утицаја емисија у ваздух (прашине, штетних гасова, осталих честица)</p>	Извођач радова	Стручни надзор Надлежна инспекција

			<u>Позајмишта песка и шљунка</u> <ul style="list-style-type: none"> користити постојеће позајмиште или куповати материјал на лиценцираним/одобреним сепарацијама које поседује званично одобрење/важећу дозволу за рад 	<p>Извођач Сепарација песка и шљунка</p>	<p>Стручни надзор Надлежна инспекција</p>
		Набавка материјала	<u>Каменолом</u> <ul style="list-style-type: none"> користити постојеће каменоломе који поседују званично одобрење/важећу дозволу за рад 	<p>Извођач Управљач каменолома</p>	<p>Стручни надзор Надлежна инспекција</p>
			<u>Бетон и бетонски елементи</u> <ul style="list-style-type: none"> није дозвољено справљање бетона и бетонских елемената на локацији градилишта користити постојеће бетонске базе које поседују званично одобрење/важећу дозволу за рад 	<p>Извођач Управљач бетонске базе</p>	<p>Стручни надзор Надлежна инспекција</p>

		<p>Транспорт материјала</p>	<p><u>Песак и шљунак</u></p> <ul style="list-style-type: none"> • меродавна возила за транспорт и допрему морају транспортовати овлажени товар <hr/> <p><u>Камен</u></p> <ul style="list-style-type: none"> • меродавна возила за транспорт и допрему морају бити опремљена заштитним елементима за покривање товара <hr/> <p><u>Бетонски елементи</u></p> <ul style="list-style-type: none"> • меродавна возила за транспорт и допрему морају бити опремљена заштитним елементима 	<p>Превозник</p>	<p>Стручни надзор Надлежна инспекција</p>
		<p>Спречавање емисија прашине и честица у фази припреме локације и реализације Пројекта:</p> <ul style="list-style-type: none"> • квашење свих површина на градилишту која представљају изворе прашине (привремене „депоније“ вишка земље, привремено одлагалиште грађевинског шута, интерне саобраћајнице) • покривање ускладиштеног 	<p>Извођач радова</p>	<p>Стручни надзор</p>	

		<p>материјала</p> <ul style="list-style-type: none"> ограничавање брзине возила на локацији контролисано „фрезовање“ постојећег асфалтног застора 		
2.3	Земљиште	<p>Спровођење Плана за управљање земљиштем</p> <p>План управљања земљиштем се спроводи кроз примену следећих мера:</p> <ul style="list-style-type: none"> стриктне мере сталне визуелне контроле и идентификације осетљивих делова локације за спречавање ерозије и ерозионих процеса, у зони извођења радова на локацији и зонама потенцијалног утицаја свих радова на припреми терена и у току извођења радова спроводити контролисано уклањање површинског слоја хумусног земљишта, правилно одлагање и чување за поновно коришћење у процесу рекултивације и пејзажног уређења слободних-зелених површина остале ископане слојеве земљишта депоновати засебно, заштитити од растурања и ерозије како би могли да се искористе за санацију терена након завршетка радова на изградњи на местима потенцијалног ризика од загађивања земљишта (локација депоновања опасног отпада, локација паркирања радне механизације) поставити заштитне елементе (бетонирану подлогу или 	Извођач радова	Стручни надзор

		другу адекватну подлогу)		
		<p align="center">Спровођење Плана рекултивације и пејзажног уређења</p> <p>План рекултивације и пејзажног уређења се спроводи кроз примену следећих мера:</p> <ul style="list-style-type: none"> • по завршетку радова, на простору планираних зелених површина, извршити разастирање хумусног слоја земљишта • поступак озелењавања (затравњивање и садњу) извршити избором травне мешавине и декоративних врста садног материјала (у складу са Планом озелењавања) • дозвољено је и постављање жардињера за повећање учешћа зеленила, у складу са урбанистичким решењем локације 	Извођач радова	Стручни надзор
2.4	Становништво	У случају настанка материјалне штете у зонама утицаја радова на локалним објектима (кућама, зградама, оградама и инфраструктури (укључујући и приступне путеве) проузроковане радовима, штета ће бити компензована кроз пројекат, уз обавезу и да се благовремено отклони	Извођач радова	Стручни надзор Вештак
		<p align="center">План управљања саобраћајем</p> <p>План управљања саобраћајним активностима садржи мере и активности којима се спречавају прекомерни утицаји на становништво:</p> <ul style="list-style-type: none"> • обавезне су мере које обухватају управљање саобраћајном буком, 	Извођач радова	Стручни надзор Надлежна инспекција

		<p>издуним гасовима и загушењем на путу и саобраћајним оптерећењем</p> <ul style="list-style-type: none"> • испоруку материјала вршити у време са најмањим саобраћајним оптерећењем (9-14h) • користити алтернативне путеве и насељске саобраћајнице како би се избегле главне градске улице • обезбедити адекватну саобраћајну сигнализацију и обележавање транспортне руте до локације градилишта, како би се смањила могућност погрешног скретања возила 		
		<p>Управљање саобраћајем и транспортом:</p> <ul style="list-style-type: none"> • дефинисати приступ локацији-приступна саобраћајница • утврдити маршруте – све транспортне руте (са алтернативама) • дефинисати потенцијална/потребна преусмеравања • дефинисати транспорт неуобичајених терета (транспортну руту) • дефинисати и применити потребну саобраћајну сигнализацију • дефинисати дозвољене брзине и ограничења брзине кретања за грађевинска возила • дефинисати план организације транспортних рута и организацију саобраћаја тако да се у највећој мери обавља ван зона становања, стамбених блокова, осетљивих зона јавних намена (здравствене, 	<p>Извођач радова</p>	<p>Стручни надзор Надлежна инспекција</p>

		школске, социјалне, спортско-рекреативне намене) и насељених подручја		
		Пре почетка извођења планираних радова информисати локално становништво: <ul style="list-style-type: none"> • на свим уобичајеним, традиционалним местима оглашавања и обавештавања • на сајту локалне самоуправе • у локалном јавном гласилу 	Извођач радова	Стручни надзор Надлежна инспекција
2.5	Флора и фауна, заштићена подручја и заштићене врсте (биодиверзитет)	У случају наилаaska на остатке археолошког локалитета: <ul style="list-style-type: none"> • одмах обавестити надлежни Завод за заштиту споменика културе • предузети мере заштите како не би локалитет био уништен и оштећен • налаз сачувати на месту и у положају коме је откривен 	Извођач радова	Стручни надзор Завод за заштиту споменика културе Надлежна инспекција
		Уколико се у току радова наиђе на геолошке или палеонтолошке остатке (геолошко-палеонтолошког - фосили или минеролошко-петрографског порекла - минерали, кристали) за које се претпоставља да имају својство природног споменика или која би могла представљати заштићену природну вредност: <ul style="list-style-type: none"> • обавестити надлежни орган ресорног Министарства за послове заштите животне средине 	Извођач радова	Стручни надзор Министарство заштите животне средине Надлежна инспекција
2.6	Управљање отпадом	Спровођење Плана за управљање отпадом План управљања отпадом обухвата следеће	Извођач радова	Стручни надзор

		<p>обавезне мере и поступања:</p> <ul style="list-style-type: none"> • управљање свим врстама и категоријама насталог отпада – привремено складиштење вршити у складу са најбољом међународном праксом • поступање са вишком земље из ископа, која се неће поново користити на локацији, вршити у складу са важећом Одлуком локалне самоуправе о управљању грађевинским отпадом • поступање са шутом и грађевинским отпадом из ископа мора бити у складу са важећом Одлуком локалне самоуправе о управљању грађевинским отпадом • привремено одлагање отпадног материјала мора бити обезбеђено на месту које је заштићено од испирања на обележеној локацији градилишта • управљање комуналним отпадом на локацији градилишта вршити у складу са Одлуком надлежног комуналног предузећа – постављањем контејнера на микролокацији градилишта која је саобраћајно доступна меродавном возилу • управљање неопасним отпадом који има карактеристике секундарних сировина (рециклабилни отпад) организовати на обележеној микролокацији градилишта, постављањем адекватног суда за привремено одлагање 		
--	--	---	--	--

		<p>Управљање опасним отпадом, који настаје или може настати у редовном раду или у случају хазарда (гориво из возила и механизације, моторна уља, лубриканти, фарбе, разређивачи), вршити:</p> <ul style="list-style-type: none"> • контролисано-на обележеној микролокацији градилишта, постављањем обележене посуде са херметичким поклопцем • на истој локацији, обезбедити посуду са сорбентом (зеолит, песак) која мора бити обележена, а за потребе поступања у случају управљања акцидентом на градилишту <p>Именовати одговорно лице за управљање отпадом чији је задатак да контролише:</p> <ul style="list-style-type: none"> • сакупљање, разврставање и привремено одлагање/складиштење на локацији градилишта • уступање надлежном комуналном предузећу или оператеру који поседује дозволу за управљање неопасним/опасним отпадом • води евиденцију, са документом о кретању неопасног/опасног отпада 		
2.7	Бука и вибрације	<p>Спровођење Плана заштите од буке и вибрација</p> <p>План заштите од буке и вибрација обухвата следеће обавезне мере и поступања</p> <p>Рад на градилишту ограничити:</p> <ul style="list-style-type: none"> • на осмочасовно радно време, у трајању од 7-15 часова • сви транспорти се морају обављати у дефинисаном радном времену 	Извођач радова	Стручни надзор

		<ul style="list-style-type: none"> • није дозвољен рад ноћу • у случају посебне потреба за рад ван дефинисаног радног времена, обавезно је обавештавање јавности о разлозима за одступање ван дефинисаног радног времена <p>Обавеза постављања антизвучних баријера:</p> <ul style="list-style-type: none"> • у случају извођења радова који трају или ће трајати дуже од једног дана на истој микролокацији градилишта, за које се ангажује механизација која емитује сталну и импулсну буку, обавезно је постављање антизвучних баријера у зони утицаја на окружење • бучну механизацију лоцирати што је даље могуће од стамбених објеката и других осетљивих рецептора (школе, вртића, дома здравља) 		
		У случају настанка материјалне штете у зонама утицаја, на локалним објектима (кућама, зградама, оградама и инфраструктури (укључујући и приступне путеве) проузроковане радовима, штета ће бити компензована кроз пројекат, уз обавезу и да се благовремено отклони	Извођач радова Вештак	Стручни надзор Надлежна инспекција
2.8	Безбедност радника	<p>Спровођење Плана превентивних мера</p> <p>Мере које су обухваћене документом Елаборат о уређењу градилишта који је у складу са Планом превентивних мера:</p> <ul style="list-style-type: none"> • обезбедити раднике сигурносним упутствима и личним заштитним средствима и контролисати њихову употребу • при машинском извођењу земљаних радова предузимају се мере за безбедност радника који опслужују 	Извођач радова Лице за БЗР	Стручни надзор

		<p>уређај и других радника који се крећу или раде у близини уређаја</p> <p>Превентивни и периодични прегледи и провере опреме за рад:</p> <ul style="list-style-type: none"> • превентивне мере у остваривању безбедности и здравља на раду обезбеђују се применом савремених техничких, ергономских, здравствених, образовних, социјалних, организационих и других мера и средстава за отклањање ризика од повређивања и оштећења здравља запослених, и/или њиховог свођења на најмању могућу меру • средства и опрему за личну заштиту на раду запослени користи увек на радном месту и у радној околини, односно приликом обављања послова и радних активности, на којима се опасности и/или штетности, односно ризици од настанка повреда и оштећења здравља, не могу отклонити или у довољној мери смањити применом техничких, технолошких, организационих и других мера у области безбедности и здравља на раду 		
III Акције у току редовног рада Пројекта: Изградња зелене пијаце на кп. бр. 1007/1, 1010/4, 1010/6 и 2960/1 све КО Велика Плана 1				
Одржавање				
3.1	Површинске и подземне воде	<p>Обавезно је стално одржавање комуналне хигијене пијачног платоа:</p> <ul style="list-style-type: none"> • дефинисање активности и динамике одржавање комуналне хигијене на дневном, недељном и месечном 	ЈКП „Милош Митровић“	<p>ЈКП „Милош Митровић“</p> <p>Стручни надзор (Санитарни надзор)</p>

		<p>нивоу</p> <ul style="list-style-type: none"> • дефинисан поступак одржавање комуналне хигијене који обухвата претходно сакупљање и уклањање крупног пијачног отпада, прање и испирање платоа 		
		Обавезан је претходни третман отпадних вода које настају од одржавања, прања и испирања пијачног платоа, пре упуштања у реципијент, планирану атмосферску канализацију	ЈКП „Милош Митровић“	ЈКП „Милош Митровић“ Стручни надзор (Санитарни надзор)
		<p>Претходни третман насталих отпадних вода обухвата прикупљање и одвођење вода са платоа на таложник, пре упуштања у атмосферску канализацију.</p> <p>Обавезно је редовно чишћење таложника, према утврђеној динамици и према ванредној потреби.</p>	ЈКП „Милош Митровић“	ЈКП „Милош Митровић“ Стручни надзор (Санитарни надзор)
3.2	Управљање отпадом	Управљање свим врстама и категоријама отпада који настаје или који може настати на локацији пијаце, у складу са Законом о управљању отпадом, подзаконским актима и Локалним планом управљања отпадом	ЈКП „Милош Митровић“	ЈКП „Милош Митровић“ Стручни надзор (Санитарни надзор и еколошки надзор)
		<p>У комплексу пијаце, на дефинисаном платоу, са обезбеђеним приступом за меродавно комунално возило:</p> <ul style="list-style-type: none"> • поставити судове-контејнере са поклопцем за одлагање отпада (контејнер/суд) за рецилабилни отпад (папир, стакло, метал) • поставити посуде са поклопцем за одлагање органског отпада (отпад од воћа, поврћа, остали зелени отпад) 	<p>ЈКП „Милош Митровић“</p> <p>Оператери са дозволом за управљање отпадом</p>	<p>ЈКП „Милош Митровић“</p> <p>Стручни надзор (Санитарни надзор и еколошки надзор)</p>

		<ul style="list-style-type: none"> разврстани рециклабилни отпад предавати овлашћеним оператерима који поседују дозволу за управљање отпадом (дозволу за сакупљање, транспорт, складиштење, третман), уз документ о кретању отпадом 		
3.3	Контрола производа	<p>У складу са законском регулативом, обавеза је стална контрола здравствене исправности производа и намирница:</p> <ul style="list-style-type: none"> санитарна контрола ветеринарска контрола 	ЈКП „Милош Митровић“	ЈКП „Милош Митровић“ (Санитарни надзор и Ветеринарски надзор)

Прилог 2.1. План управљања отпадом

Отпад који се регулише овим планом, а настаје у процесу извођења радова на изградњи надстрешнице, уређењу пијачног платоа и реконструкцији водоводне и канализационе мреже на зеленој пијаци у Великој Плани обухвата елементе и материјале који настају у току реализације Пројекта и у току редовног рада.

План тежи ка успостављању одрживог система управљања отпадом, на начин који има минималан негативни утицај на животну средину и здравље и квалитет живота становништва, уз рационално коришћење ресурса и поштовање савремених принципа управљања отпадом, а уз координисано учешће свих субјеката управљања отпадом.

Планом организације градилишта и Планом управљања отпадом је дефинисан детаљан опис планираних поступака током комплетног извођења радова на изградњи надстрешница, уређењу пијачног платоа и реконструкцији водоводне и канализационе мреже. За разлику од стандардних описа и обавеза за ову групу радова, у овом Плану су описи прецизирани у смислу обавеза везаних за третман грађевинског отпада. Оваквим приступком се стварају услови да Служба надзора, која има основни задатак да у поступку извођења радова заступа јавни интерес и интерес Инвеститора, успостави механизам контроле прикупљања и праћења тока отпада са градилишта до коначног третмана у складу са Законом о управљању отпадом („Службени гласник РС“ бр. 36/09, 88/10, 14/16 и 95/18 (др. закон)).

Обавезе Извођача радова су да на градилишту организује:

- разврставање отпада према Каталогу из Правилника о категоријама, испитивању и класификацији отпада („Сл. гласник РС“, бр. 56/10 и 93/19);
- Извођач радова, до предаје овлашћеном оператеру, је у обавези да чува разврстани отпад на адекватан начин, према врсти и својствима, у врећама, контејнерима, на палетама и слично, како би се спречило расипање и мешање са другим материјалима;
- обележавање упакованог отпада (место настанка, назив и класификациони број отпада) у складу са Правилником о категоријама, испитивању и класификацији отпада („Сл. гласник РС“, бр. 56/10 и 93/19);
- формирање документа о кретању отпада у складу са чланом 45 Закона о управљању отпадом („Сл. гласник РС“, 36/09, 88/10, 14/16 и 95/18 (др. закон)) и Правилником о обрасцу Документа о кретању отпада и упутству за његово попуњавање (Сл. гласник РС, 114/13).

Детаљни поступци везани за поједине врсте отпада са градилишта, а везано за извођење планираних радова, биће описани у посебном делу овог Плана и они представљају конкретне обавезе Извођача радова, који мора да их обради у свом Плану управљања отпадом. Редослед приоритета у пракси управљања отпадом је следећи:

- поновна употреба, односно коришћење за исту или другу намену;
- рециклажа односно третман ради добијања сировине за производњу истог или другог производа (третирање отпада који није могуће више користити у постојећем облику и његово коришћење у производњи новог производа);
- искоришћење односно коришћење вредности отпада (спаљивање уз коришћење енергије).

Циљ мера које се планирају за управљање отпадом је да се:

- успостави ефикасан систем за управљање отпадом;
- утврде подаци о врстама, количинама и токовима отпада;
- смање количине генерисаног отпада и његових опасних карактеристика;
- максимално искористи отпад чији настанак не може да се спречи;
- у складу са националним законодавством и на економски исплатив начин одложи отпад који не може поново да се користи;
- оствари сарадња са представницима надлежних органа.

Врсте отпада - Управљање отпадом на локацијама планираног Пројекта се мора успоставити и пратити у свим фазама реализације, редовног рада, као и за случај удесних ситуација.

Реализација планираног Пројекта узроковаће генерисање различитих врста и категорија отпада:

- грађевински отпад и шут (вишак земље, ломљени бетон);
- отпадна пластика (стреч фолија, најлонски џакови, пластична амбалажа);
- метални отпад (гвожђе, челик, лимови и други метали);
- отпадни папир и картон (папирни џакови, картонске кутије);
- комунални отпад.

Рационалан приступ управљању отпадом са предметног градилишта намеће класификацију према могућности поновне употребе, и то:

- материјали и елементи који могу да се користе поново у изворном облику (не смеју да садрже опасне материје, које би их класификовале као опасан отпад);
- материјал за рециклажу (не сме да садржи опасне материје које би га класификовале као опасан отпад);
- стандардни грађевински и отпад од рушења бетонског постојећег платоа (сви материјали настали у току извођења радова, а који не спадају у две претходне категорије);
- опасан отпад (сав опасан отпад који је настао као последица извођења радова на градилишту).

У Табели бр.1 је у складу са Правилником о категоријама, испитивању и класификацији отпада („Службени гласник РС“ бр. 56/2010 и 93/19) приказана листа отпада која може да настане на предметном градилишту:

Табела бр.1: Листа отпада која може бити генерисана на градилишту

Индексни број	НАЗИВ ОТПАДА
17	ГРАЂЕВИНСКИ ОТПАД И ОТПАД ОД РУШЕЊА
17 01	бетон, опека, цреп и керамика
17 01 01	бетон

17 02	дрво, стакло и пластика
17 02 01	дрво
17 02 03	пластика
17 03	битуминозне мешавине, катран и катрански производи
17 03 02	битуминозне мешавине другачије од оних наведених у 17 03 01
17 04	метали (укључујући и њихове легуре)
17 04 01	бакар, бронза, месинг
17 04 02	алуминијум
17 04 04	цинк
17 04 05	гвожђе и челик
17 05	земља (укључујући земљу ископану са контаминираних локација), камен и ископ
17 05 04	земља и камен другачији од оних наведених у 17 05 03
17 09	остали отпади од грађења и рушења
17 09 04	мешани отпади од грађења и рушења другачији од оних наведених у 17 09 01 и 17 09 02 и 17 09 03
15	ОТПАД ОД АМБАЛАЖЕ, АПСОРБЕНТИ, КРПЕ ЗА БРИСАЊЕ, ФИЛТЕРСКИ МАТЕРИЈАЛИ И ЗАШТИТНЕ ТКАНИНЕ, АКО НИЈЕ ДРУГАЧИЈЕ СПЕЦИФИЦИРАНО
15 01	амбалажа (укључујући посебно сакупљену амбалажу у комуналном отпаду)
15 01 01	папирна и картонска амбалажа
15 01 02	пластична амбалажа
15 01 03	дрвена амбалажа
15 01 04	метална амбалажа
20	КОМУНАЛНИ ОТПАД (КУЋНИ ОТПАД И СЛИЧНИ КОМЕРЦИЈАЛНИИ ИНДУСТРИЈСКИ ОТПАДИ), УКЉУЧУЈУЋИ ОДВОЈЕНО САКУПЉЕНЕ ФРАКЦИЈЕ
20 03	остали комунални отпади
20 03 01	мешани комунални отпад

Настали отпад и грађевински шут, који настају као последица земљаних и грађевинских радова, мора бити евакуисан са локација, према условима надлежног комуналног предузећа, односно овлашћеног оператера који поседује дозволу за управљање отпадом, а у складу са Одлуком органа локалне самоуправе о утврђивању локације за одлагање грађевинског отпада. Вишак земље који настаје у овој фази има употребну вредност и може се употребити за насипање терена, нивелацију, санирање санитарних депонија, процесе рекултивације и друге намене, у складу са локалном нормативом, према условима надлежног јавног комуналног предузећа.

У току редовног рада пијачног комплекса генерисаће се следеће врсте отпада и отпадних вода:

- комунални отпад;
- рециклабилни отпад;
- органски отпад;
- санитарно-фекалне отпадне воде;
- отпадне воде од одржавања пијачног платоа;
- условно чисте атмосферске воде.

Отпадом који настаје у току редовног рада ће се управљати и поступати, у складу са законском регулативом, пројектном документацијом и условима надлежних јавних и комуналних предузећа, имаоца јавних овлашћења, што спречава и умањује потенцијално негативне утицаје на загађивање земљишта, површинских и подземних вода.

Предложене мере и активности управљања отпадом

Заштита земљишта, површинских и подземних вода као медијума животне средине, одвијаће се кроз планиране мере за спречавање и ублажавање потенцијално негативних утицаја:

- неопходно је поштовање законске регулативе и то: Закона о планирању и изградњи („Сл. гласник РС”, бр. 72/09, 81/09, 64/10-Одлука УС и 24/11 и 121/12, 42/13-одлука УС, 50/13-одлука УС, 98/13- одлука УС, 132/14, 145/14, 83/18, 31/19, 37/19 (др.закон), 9/20 и 52/21); Закона о управљању отпадом („Сл.гласник РС”, бр. 135/04, 36/09, 36/09 (др. закон), 72/09 (др. закон), 43/11 (УС), 14/16, 76/18 и 95/18 др. закон), Закона о амбалажи и амбалажном отпаду („Сл. гласник РС”, бр. 36/09 и 95/18 (др. закон), као и подзаконских аката донетих на основу ових закона;
- обезбедити посебан простор за одлагање отпада;
- неопходно да се сав отпадни материјал који настане у процесу извођења грађевинских радова (комунални отпад, грађевински материјали, метални отпад, пластика и сл.) прописно сакупи, разврста и одложи на за то предвиђен и прописима регулисан начин;
- обезбедити потребне услове и опрему за сакупљање, разврставање и привремено чување различитих отпадних материја (комунални и амбалажни отпад, органски, рециклабилни материјал и слично);
- секундарне сировине, опасан и други отпад, предаје се овлашћеном оператеру са којим је закључен уговор, а које поседује одговарајућу дозволу за управљање отпадом (складиштење, третман, одлагање и сл).

Одговорности

У току извођења различитих фаза грађевинских радова, извођачи ће бити одговорни за физичку реализацију мера за ублажавање утицаја на животну средину које се наводе у плану управљања заштитом животне средине, а све у складу релевантним законодавством Републике Србије из области заштите животне средине.

Кретање отпада

Према Закону о управљању отпадом („Сл. гласник РС“ бр. 36/09, 88/10, 14/16 и и 95/18 (др. закон)) на основу члана 45, кретање упакованог и обележеног отпада прати посебан

Документ о кретању отпада, осим отпада из домаћинства. Генератор отпада је дужан да класификује отпад пре отпочињања кретања отпада и попуњава Документ о кретању отпада. Извођач радова има обавезу да чува комплетирани Документ о кретању отпада најмање две године. Образац Документа о кретању отпада се налази уз Правилник о обрасцу документа о кретању отпада и упутству за његово попуњавање („Службени гласник РС“ бр. 114/13).

Отпад се складишти на местима која су технички опремљена за привремено чување отпада на локацији генератора (или власника отпада). Складиштење отпада врши се на начин који минимално утиче на здравље људи и животну средину. Складиште отпада који се користи као секундарна сировина може бити отвореног или затвореног типа, ограђено и под сталним надзором. Простор на ком се врши складиштење отпада који се користи као секундарна сировина мора бити намењен за обављање активности складиштења. За привремено складиштење секундарних сировина, генератор отпада може користити простор који мора да поседује следеће:

- стабилну и непропусну подлогу са одговарајућом заштитом од атмосферских утицаја;
- систем за спречавање настајања удеса;
- систем за потпуни контролисани прихват атмосферске воде са свих манипулативних површина;
- систем за заштиту од пожара, у складу са посебним прописима.

Извођач радова може део отпада да одложи на локалну депонију у складу са Уредбом о одлагању отпада на депоније („Службени гласник РС“, бр. 92/10). Уредбом су између осталог описане процедуре за прихват отпада на депонији и испитивање ради утврђивања усаглашености са граничним вредностима. У складу са Анексом 4 Уредбе, посебни токови инертног отпада, као што су нпр. бетон, опека, керамика, стакло, од грађевинских радова или демонтажа, могу да се одлажу на депонију без претходног испитивања, уколико је оператер управљања депонијом одредио локацију за одлагање ове врсте отпада.

Управљање грађевинским отпадом

Грађевински отпад, настајаће на локацији у току реализације Пројекта. Настали отпад и грађевински шут као последица грађевинских радова, мора бити евакуисан са локације према условима надлежног комуналног предузећа, односно овлашћеног оператера који поседује дозволу за управљање отпадом, а у складу са Одлуком органа локалне самоуправе о утврђивању локације за одлагање грађевинског отпада.

Управљање рециклабилним отпадом

Рециклабилни отпад, (ПЕТ амбалажа, папир, картон) који ће настајати у фази реализације, сакупљаће се и разврставати у складу са одредбама Правилника о категоријама, испитивању и класификацији отпада („Сл.гласник РС“, бр.56/10 и 93/19) и Закона о амбалажи и амбалажном отпаду („Сл. гласник РС“, бр. 36/09 и 95/18 (др. закон)) и уступаће се заинтересованим лицима-оператерима који поседују дозволу за управљање наведеном врстом отпада на даљи третман, уз евиденцију и документ о кретању отпада.

Управљање комуналним отпадом

Комунални отпад, сакупљаће се и одлагати према партерном решењу на локацији. Избор посуда за одлагање отпада мора бити сагласан условима надлежног комуналног предузећа. Сав чврсти отпад који нема употребну вредност, а по својим карактеристикама

не спада у штетне и опасне материје, ће се одлагати у контејнер који ће празнити надлежно комунално предузеће.

Управљање опасним отпадом

За случај да се на градилишту установи да је приликом извођења радова настао отпад који може да буде сврстан у опасан отпад, покренуће се посебна процедура којом ће се, или утврдити да отпад не спада у категорију опасних, или да се отпад класификује као опасан, па ће се третирати на начин како је то прописано Законом и пратећим Правилницима.

Приликом извођења радова може се генерисати одређена количина отпадне амбалаже која садржи опасне материје. Након искоришћења, предметна амбалажа ће се складиштити у привремено складиште отпада, до предаје на збрињавање овлашћеном оператеру. За потребе складиштења опасног отпада потребно је поставити приручни магацин на локацији извођења радова, у ограђеном и контролисаном делу градилишта. Магацин мора да буде затворен, наткривен и обезбеђен од приступа неовлашћених лица.

Ако постоје индикације, потребно је да се код акредитоване лабораторије изврши испитивање и прибави извештај о испитивању отпада. Уколико се испитивањем и извештајем утврди да отпад спада у категорију опасних, исти ће се предавати овлашћеном оператеру уз претходну најаву кретања отпада надлежном органу и попуњавањем Документа о кретању опасног отпада.

Документација о кретању опасног отпада

На основу члана 46. Закона о управљању отпадом („Сл. гласник РС“ бр. 36/09, 88/10, 14/16 и и 95/18 (др. закон)), кретање опасног отпада прати посебан Документ о кретању опасног отпада, који попуњава Извођач радова и свако ко преузима опасан отпад од Извођача радова. Форма и садржај документа су прописани Правилником о обрасцу документа о кретању опасног отпада, обрасцу претходног обавештења, начину његовог достављања и упутству за њихово попуњавање („Сл. гласник РС“, 17/17). Образац Документа о кретању опасног отпада састоји се од шест истоветних примерака од којих први примерак представља претходно обавештење.

Образац претходног обавештења се електронски доставља Агенцији за заштиту животне средине, уносом у информациони систем Националног регистра извора загађивања, а најмање 48 сати пре започињања кретања отпада. Без унетог претходног обавештења, у законски прописаном року, Документ о кретању опасног отпада не може да се формира.

Документацију о генерисаном и предатом отпаду (документа о кретању отпада и евиденцију отпада) Извођач ће држати на градилишту, а после тога чувати две године.

Прилог 2.2. План управљања прашином

Прашина која настаје током реализације Пројекта: Изградња зелене пијаце на кп. бр. 1007/1, 1010/4, 1010/6 и 2960/1 све КО Велика Плана 1, обухвата ситне честице материјала које се јављају током извођења радова, као и од материјала који су остаци при извођењу уговорених радова. Овај План садржи принципе, описе и конкретне мере у циљу смањења емисије прашине према принципима дефинисаним у фази пројектовања. Изабрани извођач радова ће бити у обавези, да 8 дана пре почетка радова, служби надзора преда План управљања прашином са детаљним описима планираних поступака током комплетног извођења радова.

Неадекватно управљање прашином може да има значајан негативан утицај на здравље становника и животну средину. Стога је неопходно да се најпре смањи емисија прашине на градилишту, затим да се спречи њено ширење и да се, на крају, прикупи и на одговарајући начин уклони, заједно са осталим чврстим отпадом у складу са прописима.

За израду Плана управљања прашином коришћена је и поштована следећа законска регулатива:

- Директива ЕУ 2008/50 Европског парламента и савета о квалитету и чистоћи ваздуха у Европи;
- Закон о заштити ваздуха („Сл. гласник РС“, бр.36/09 и 10/13);
- Уредба о условима за мониторинг и захтевима квалитета ваздуха („Сл. гласник РС“, бр. 11/10, 75/10, 63/13).

Мере за смањење емисија прашине на градилишту и са градилишта, обухватају следеће:

- Припрема и контрола пре извођења радова:
 1. Одређивање врсте, количине и трајања грађевинских радова при којима ће се емитовати прашина на градилишту.
 2. Успостављање контаката и сарадње са надлежним институцијама за заштиту средине.
 3. Сагледавање примене планиране опреме и уређаја и планирање одговарајућих радних поступака и метода са циљем да се највећи ефекти постигну на изворима прашине.
 4. Дефинисање уговорних обавеза извођача радова у погледу смањења емисије прашине.
 5. Дефинисање критеријума за контролу спровођења мера.
 6. Концепт мера за реаговање у непланираним ситуацијама.
- Мере за редуковање прашине у току извођења радова:
 1. Припрема и складиштење материјала
 - везивање прашине одржавањем влажности материјала, на пример финим распрскавањем воде по материјалу (ако је дозвољено и прихватљиво за квалитет материјала);
 - покривање материјала на возилима за транспорт одговарајућим мрежама и церадама;

- покривање и квашење материјала који садрже прах и прашину ради заштите од ветра.

2. Рушење постојећих платоа од бетона

- рушење вршити у највећим могућим комадима;
- ако је могуће, материјале који се уклањају, претходно квасити водом;
- материјале који не могу да се квасе, мрежама и тканинама одговарајуће густине.

3. Извођење радова на инвестиционом одржавању

- употреба машина и алата које производе мање прашине и / или су повезане са уређајима за усисавање прашине;
- коришћење поступака резања и преламања при којима се не ослобађа прашина;
- мокро резање (уређаји за довод мањих количина воде на место резања);
- коришћење затворених уређаја за мешање прашкастих материја са водом;

4. Саобраћајне површине на градилишту

- ограничење брзине кретања возила на 10 km/h;
- редовно уклањање расутог материјала са интерних саобраћајница;
- уредно чишћење гума свих возила на излазу са градилишта на јавну саобраћајницу.

• Спровођење и контрола извођења радова:

1. Запослени извођача радова треба да буду упознати са настајањем, ширењем, утицајима и поступцима за смањење количина прашине на градилишту са циљем да сви сазнају шта на њиховом радном месту утиче на смањење прашине и шта они са своје стране могу да учине да допринесу том смањењу.
2. Стручна служба надзора и одговорна лица инвеститора треба да редовно прате, контролишу и санкционишу да ли се остварују обавезе дефинисане дозволама за извођење радова, условима за извођење дефинисаном техничком документацијом и уговором о извођењу радова.

Прилог 2.3. План управљања буком

Бука настаје у процесу извођења радова на изградњи надстрешнице, на уређењу пијачног платоа и реконструкцији водоводне и канализационе мреже у Великој Плани. Емисија буке настаје у поступку коришћења машина и алата, као и од транспортне механизације која се употребљава на градилишту. Овај План садржи принципе, описе и конкретне мере за управљање буком. Изабрани извођач радова ће бити у обавези, да 8 дана пре почетка радова, служби надзора преда План управљања буком са описима планираних поступака током извођења радова.

Обавезе извођача радова су да планираним мерама обезбеди да се испуне прописани услови заштите од буке према важећој законској регулативи.

За израду Плана управљања буком коришћена је и поштована следећа законска регулатива:

- Закон о заштити од буке у животној средини („Сл. гласник РС“, бр. 36/09 и 88/2010).
- Правилник о дозвољеном нивоу буке у животној средини („Сл. гласник РС“, бр. 54/92),
- Правилник о буци коју емитује опрема која се употребљава на отвореном простору („Сл. гласник РС“, бр. 1/13),
- Правилник о превентивним мерама за безбедан и здрав рад при излагању буци („Сл. гласник РС“, 96/11, 78/15 и 93/19),
- Уредба о индикаторима буке, граничним вредностима, методама за оцењивање индикатора буке, узнемиравања и штетних ефеката буке у животној средини, („Сл.гласник РС“, бр. 75/10).

Ниво емитоване буке, не сме да прелази прописима дефинисане границе за насељено место на отвореном, тј. 65 dB током дана и (55 dB током ноћи), у складу са Уредбом о индикаторима буке, граничним вредностима, методама за оцењивање индикатора буке, узнемиравања и штетних ефеката у живој средини („Сл. гласник РС“, бр. 75/10). Радови ће се изводити дању.

Машине, превозна средства, уређаји и опрема који се користе, морају да буду усклађени са техничким прописима који се односе на гранични ниво буке под одређеним условима употребе, а релевантни подаци о буци у условима употребе морају бити означени на њима. Извори буке који се користе за обављање делатности, а који се привремено користе или се трајно постављају у отвореном простору, морају имати податке о нивоу звучне снаге коју емитују при прописаним условима коришћења и одржавања.

План управљања буком за извођење радова обухвата:

- Организационе мере:
1. Концепт превенције за надлежне и одговорне којим се обезбеђује:
 - позитиван став евентуално угроженог суседства;
 - спремност на благовремене одговоре на жалбе из непосредне околине;
 - спремност да се прихвате предлози за додатне мере заштите, ако је потребно;
 - реализација усвојених мера заштите у разумном року;

- извођач радова има обавезу да уредно примењује овај концепт.

2. Надзор и контрола:

- дефинисање одредби у уговору са извођачем радова, којима се регулишу обавезе заштите од буке;
- обавезе стручног надзора и надлежних инспекција да врше редовне контроле и предузимају потребне мере.

- Мере у планирању, припреми и извођењу радова:

1. Оптималан динамички план са прецизним планирањем одговарајуће опреме и уређаја за благовремено и ефикасно извршавање радних операција да би се највећи ефекти постигли на изворима буке и да би трајање буке било ограничено.

- истовремена употреба бучних машина и опреме да би се максимално продужиле „тихе“ фазе извођења радова на градилишту;
- максимална припрема елемената у радионицама ради смањења обима радова и буке на градилишту;
- избор заклоњених места на градилишту за извођење радова који стварају буку.

2. Транспорт до градилишта и на градилишту:

- обједињено планирање транспорта са циљем да се минималним бројем транспорта обезбеди оптимално коришћење транспортних капацитета;
- постављање провизорних заштитних елемената од буке.

- Спровођење и контрола:

1. Развој свести запослених - усмеравање свих запослених да доприносе смањењу буке.

2. Запослени извођача радова треба да буду упознати са настајањем, ширењем, утицајима и поступцима за смањење буке на градилишту са циљем да сви сазнају шта на њиховом радном месту утиче на смањење буке и шта они са своје стране могу да учине да допринесу том смањењу.

3. Обука на примерима:

- машине и опрему користити на довољној удаљености од угрожених просторија, употребљавати на исправан начин, не укључивати дуже него што је потребно, одржавати у исправном стању;
- не бацати, већ спуштати и подизати предмете (на пример, елементе скеле).

4. Стручна служба надзора и одговорна лица инвеститора треба да редовно прате, контролишу и санкционишу да ли се остварују обавезе дефинисане дозволама за извођење радова, условима за извођење дефинисаном техничком документацијом и уговором о извођењу радова.

Прилог 2.4. План реаговања у хитним ситуацијама

План реаговања у хитним ситуацијама током извођења радова на изградњи надстрешнице, на уређењу пијачног платоа и реконструкцији водоводне и канализационе мреже у Великој Плани, обухвата алармирање и понашање свих учесника у ванредним ситуацијама које могу да настану на градилишту.

Овај План садржи принципе, описе и конкретне мере за реаговања у хитним ситуацијама. Изабрани извођач радова ће бити у обавези, да 8 дана пре почетка радова, служби надзора преда План реаговања у хитним ситуацијама са детаљним описима планираних поступака током извођења радова у складу са законском регулативом.

За израду Плана реаговања у хитним ситуацијама коришћена је и поштована следећа законска регулатива:

- Закон о смањењу ризика од катастрофа и управљању ванредним ситуацијама ("Сл. гласник РС", бр. 87/18);
- Закон о заштити од пожара ("Сл. гласник РС", бр. 20/15 и 111/09);
- Закон о безбедности и здрављу на раду ("Сл. гласник РС", 101/05, 91/15 и 113/17)
- Правилник о начину пружања прве помоћи, врсти средстава и опреме који морају бити обезбеђени на радном месту, начину и роковима оспособљавања запослених за пружање прве помоћи ("Сл. гласник РС", бр. 109/16);
- Правилник о садржају елабората о уређењу градилишта ("Сл. гласник РС", 121/12 и 102/15);
- Уредба о безбедности и здрављу на раду на привременим или покретним градилиштима ("Сл. гласник РС", 14/09, 95/10 и 98/18).

1. На градилишту мора да буде јасно и на видљивом месту истакнута табла са важним телефонским бројевима за позиве у ванредним ситуацијама:

- МУП – 192;
- Ватрогасци – 193;
- Хитна помоћ – 194.

У случају позива на неки од ових телефона, треба јасно да се одговори на следећа питања:

1. Где је место несреће?
2. Ко говори (име)?
3. Шта се десило?
4. Када се десило?
5. Колико особа је угрожено?
6. Које су опасности?
7. Мој број за позив:

2. У случају опасности и ванредне ситуације свако треба да размишља и да се понаша на следећи начин:

- Прегледати: Шта се десило? Ко учествује? Ко је угрожен?
- Размислити: Да ли постоји опасност? У питању је експлозија, дим, ватра, електрична струја?
- Поступати:
 - Заштитити се.
 - Унесрећене извући из зоне опасности.
 - Позвати број 194 ако су у питању повреде и акутни здравствени проблеми (на пример: престанак дисања).
 - Позвати ватрогасну службу на 193 ако је у питању пожар.
 - Применити мере прве помоћи за угрожене.

Извођач радова је дужан да организује и осигура пружање прве помоћи запосленима за случај повреде на раду или изненадне болести до њиховог упућивања на лечење као и да осигура позивање и поступање јавних служби надлежних за пружање медицинске помоћи. На сваком градилишту на коме истовремено ради до 20 запослених, најмање двојица од њих морају да буду оспособљени и одређени за пружање прве помоћи. Осим запослених, на градилишту за време извођења радова, постоји угроженост и за околно становноштво.

3. Поступање са особама којима је потребна прва помоћ:

Упутство о начину пружања прве помоћи:

- У случају несреће и повреде на раду потребно је имати јасан план корака које ћете предузети:
 - *Сачувајте прибраност.* Уколико сте јако узнемирени, потребно је да застанете на тренутак. Успорите и умирите дисање и сетите се поступака које је потребно применити.
 - *Процените да ли је место несреће безбедно и отклоните постојеће опасности.* Утврдите да ли постоји опасност која може угрозити вас или остале присутне на месту несреће (механичка опасност, изливање опасне течности или испуштање гаса, опасност од експлозије, пожара, рушења, затрпавања, од опасног дејства електричне струје и сл.). Уколико је потребно обавестите специјализоване службе да отклоне извор опасности. Ангажујте некога од присутних да вам у томе помогне.
 - *Процените да ли је некоме озбиљно угрожен живот. За сваког повређеног утврдите:* (1) Да ли је свестан? (2) Да ли му је дисајни пут проходан? (3) Да ли дише? (4) Да ли видљиво јако крвари? (5) Да ли сме да се помера?
 - *Пружите неопходне мере прве помоћи најугроженијима.* Хитно пружање помоћи потребно је код особа са срчаним застојем, особа без свести, особа којима је угрожено дисање и особама које јако крваре.
 - *Обавестите надлежне хитне службе* (службу хитне медицинске помоћи, полицију) Шта треба да саопштите хитној служби: (1) Ко зове (представити се), одакле зовете и са ког броја телефона; (2) Где се несрећа догодила (дати

што прецизнију локацију); (3) Шта се десило (да ли има повређених, да ли прети нека опасност од избијања пожара или др.); (4) Колико има повређених лица и да ли је неко у животној опасности.

- *Останите уз повређене и брините о њима до доласка хитних служби.*

4. Поступање у случају пожара:

- Алармирање надлежних:
 - позвати број ватрогасаца 193.
- Спасовање особа:
 - повређене особе изнети из угрожене зоне.
 - заштити угрожене особе,
 - пронаћи место за окупљање после евакуације.
 - ако је потребно, применити мере прве помоћи.
- Гашење пожара:
 - употребити постојеће апарате за гашење пожара само ако не постоји никаква опасност од удисања дима и гасова и ако је осигурана безбедна евакуација.

5. Поступање у изливања опасних течности из возила:

Запослени треба да буду упознати са плановима и процедурама за спречавање и уклањање течних загађивача. На градилиште ће се благовремено допремити одговарајуће материје за апсорпцију течних загађивача (пиљевина, песак, и слично).

Акцидент може да буде само мањег обима, с обзиром на количине горива у резервоару или уља у мотору.

Мере за спречавање даљег изливања опасних материја из возила:

- Присутна лица, возачи и запослени извођача радова, морају одмах да спрече слободно изливање течности на отворене површине, пре свега на земљиште, подметањем расположивих посуда.
- Запослени извођача радова су дужни да одмах употребе припремљене и расположиве материјале за брзо упијање изливене течности, како би се спречио њихов продор у дубље слојеве земљишта.
- Запослени извођача радова су дужни да одмах откопају провлажене делове изливених течности и да их одложе на водонепропусну површину и заштите од квашења.
- Овлашћени оператер за транспорт, третман и одлагање свих категорија отпада, са којим извођач радова има одговарајући уговор, ће по пријему обавештења о акциденту, доћи на градилиште са потребном опремом и прикупити све опасне материје и поступити са њима у складу са прописаним обавезама за третман опасног отпада.
- У случају било какве несреће или угрожавања животне средине односно у случају инцидента повезаних са здрављем и безбедношћу на раду, МДУЛС мора о томе да буде обавештено без одлагања. Извештавање ће без одлагања обавити

извођач радова, а затим ће, преко службе надзора и МДУЛС, бити обавештена Европска инвестициона банка. До извештавања највише инстанце не сме да прође више од 24 часа од тренутка догађаја. Извођач има коначну одговорност за извештавање и саопштавање вести о инциденту надлежном стручном надзору и релевантним органима Републике Србије, а МДУЛС има крајњу одговорност за извештавање и пружање додатних информација Европској инвестиционој банци о инцидентима, према потреби и од случаја до случаја.

ПРИЛОГ 2.4.1

План реаговања у хитним ситуацијама

Пројекат: Изградња зелене пијаце на кп. бр. 1007/1, 1010/4, 1010/6 и 2960/1 све КО Велика Плана 1

План реаговања у хитним ситуацијама

Удес	Предмет разматрања	Акција/Мера ублажавања	Одговорност	
			Спровођење	Надзор
I Акције пре реализације Пројекта: Изградња зелене пијаце на кп. бр. 1007/1, 1010/4, 1010/6 и 2960/1 све КО Велика Плана 1				
Просипање и изливање отпадног уља или нафтних деривата на локацији	Земљиште и воде	<p>Мере превенције удесних ситуација:</p> <ul style="list-style-type: none"> Обезбедити План управљања складиштења уља и горива - процедуре за складиштење, превоз и коришћење уља и горива, пуњење постројења и машина, процедуре за смањење ризика загађења воде и земљишта Возила која служе за досипање горива неопходно је да имају одговарајућу опрему помоћу које је могуће одмах покупити просуто гориво За случај удесног изливања или просипања отпадног уља или нафтних деривата на локацији, неопходно је обезбедити адекватан сорбент (зеолит, песак или други сорбент) за брз одговор на удесну ситуацију 	Извођач радова	МДУЛС Инспекцијски орган
II Акције у току реализације Пројекта: Изградња зелене пијаце на кп. бр. 1007/1, 1010/4, 1010/6 и 2960/1 све КО Велика Плана 1				
Просипање и изливање отпадног уља или нафтних деривата на локацији	Земљиште	<p>Мере реаговања у удесним ситуација:</p> <ul style="list-style-type: none"> За случај удесног изливања или просипања отпадног уља или нафтних деривата на локацији, неопходно је спречити даље истицање или просипање 	Извођач радова	Инспекцијски орган Оператер за сакупљање отпада

		<ul style="list-style-type: none"> • У случају акцидента мањег обима врши се сорпција посипањем суве упијајуће материје, и то: <ul style="list-style-type: none"> - сунђераста синтетичка материја; - дрвена струготина; - природни минерални порозни материјал (зеолит, песак) • У случају већег цурења отпадног уља или нафтних деривата на локацији неопходно је обезбедити возило-цистерну која поседује пумпу са усисно-потисним дејством којом ће просуте хемикалије најпре покупити, а затим адекватно збринути у адекватну амбалажу • Коначно одлагање и чување загађеног сорбента уз контролу и надзор уступати овлашћеном оператеру који поседује дозволу за управљање опасним отпадом, уз евиденцију и документ о кретању опасног отпада на даљу обраду према Правилнику о начину складиштења, паковања и обележавања опасног отпада („Сл. гласник РС“ бр. 92/10) • Ако као последица акцидента дође до контаминације земљишта, контаминирани материјал одмах прикупити у непропусне судове - бурад са поклопцем и предати их оператеру који поседује дозволу за управљање опасним отпадом, уз обавезан документ о кретању опасног отпада • Уколико током извођења радова дође до хаваријског изливања горива, уља и сл. обавезно је уклањање дела загађеног земљишта и његова 		
--	--	--	--	--

		санација заменом и затрављивањем		
	Воде	<p>Мере реаговања у удесним ситуација:</p> <ul style="list-style-type: none"> • За случај удесног изливања неопходно је брзо алармирање надлежних и одговорних лица и служби која организују акцију ефикасног локализовања и санирања последица, што представља важан предуслов како за настанак, тако и за спречавање ширења удеса • По санацији потребно је ангажовати акредитовану лабораторију за испитивање квалитета воде у зони погођеној акцидентом, како би се утврдила ефикасност санације и предвиделе даље мере 	Извођач радова	<p>Инспекцијски орган</p> <p>Оператер за сакупљање отпада</p> <p>Акредитована лабораторија</p>

ПРИЛОГ 3

План праћења утицаја на животну и друштвену средину

Пројекат: Изградња зелене пијаце на кп. бр. 1007/1, 1010/4, 1010/6 и 2960/1 све КО Велика Плана 1

План праћења утицаја на животну и друштвену средину

Предмјт разматрања	Параметар који се прати	Место где се параметар прати	Начин праћења параметра / Опрема	Време када се параметар прати	Одговорност/ Спровођење	
I Акције за време реализације Пројекта: Изградња зелене пијаце на кп. бр. 1007/1, 1010/4, 1010/6 и 2960/1 све КО Велика Плана 1						
Ваздух	Набавка материјала	<u>Позајмишта песка и шљунка:</u> <ul style="list-style-type: none"> Дефинисан мониторинг оператера 	Локација оператера Позајмиште/ сепарација песка/ шљунка	Према утврђеном мониторингу оператера Одговорност: Позајмиште/ сепарација песка/ шљунка	Утврђен и прописан мониторинг оператера Одговорност: Позајмиште/ сепарација песка/ шљунка	Оператер: Позајмиште/ сепарација песка/ шљунка
		<u>Бетонски елементи:</u> <ul style="list-style-type: none"> Дефинисан мониторинг оператера 	Локација оператера Фабрика бетона/Произвођача бетонских елемената	Према утврђеном мониторингу оператера Одговорност: Фабрика бетона/Произвођач бетонских елемената	Утврђен и прописан мониторинг оператера Одговорност: Фабрика бетона/Произвођач бетонских елемената	Оператер: Фабрика бетона Произвођач бетонских елемената
		<u>Камен:</u> <ul style="list-style-type: none"> Дефинисан мониторинг оператера 	Локација оператера Каменолом	Према утврђеном мониторингу оператера Одговорност: Каменолом	Утврђен и прописан мониторинг оператера Одговорност: Каменолом	Оператер: Каменолом
		Званично одобрења или важеће лиценце односно дозволе	Локација оператера	У складу са чланом 6. Закона о планирању и изградњи („Сл. гласник РС”, бр. 72/09, 81/09, 64/10-	Утврђен и прописан мониторинг оператера	Оператер

		за рад		Одлука УС и 24/11 и 121/12, 42/13-одлука УС, 50/13-одлука УС, 98/13- одлука УС, 132/14, 145/14, 83/18, 31/19, 37/19 (др. закон), 9/20 и 52/21)		
Транспорт материјала		<u>Песак и шљунак:</u> <ul style="list-style-type: none"> • Камионски товар покривен и влажан 	Транспортна рута	Према утврђеном мониторингу оператора Одговорност: Позајмиште/ сепарација песка/ шљунка Према утврђеном мониторингу превозника Одговорност: Превозник	Утврђен и прописан мониторинг оператора Одговорност: Позајмиште/ сепарација песка/ шљунка Утврђен и прописан мониторинг превозника Одговорност: Превозник Инспекцијска контрола најмање једном недељно: <ul style="list-style-type: none"> • саобраћајна инспекција • еколошка инспекција 	Оператер: Позајмиште/ сепарација песка/шљунка Превозник Извођач радова Стручни надзор Надлежни инспекцијски орган
		<u>Бетонски елементи:</u> <ul style="list-style-type: none"> • Покривен камионски товар 	Транспортна рута	Према утврђеном мониторингу оператора Одговорност: Фабрика бетона/Произвођач	Утврђен и прописан мониторинг оператора Одговорност: Позајмиште/	Оператер: Фабрика бетона/ Произвођач бетонских елемената Превозник

				<p>бетонских елемената</p> <p>Према утврђеном мониторингу превозника</p> <p>Одговорност: Превозник</p>	<p>сепарација песка/ шљунка</p> <p>Утврђен и прописан мониторинг превозника</p> <p>Одговорност: Превозник</p> <p>Инспекцијска контрола најмање једном недељно:</p> <ul style="list-style-type: none"> • саобраћајна инспекција • еколошка инспекција 	<p>Извођач радова</p> <p>Стручни надзор</p> <p>Надлежни инспекцијски орган</p>
		<p><u>Камен</u></p> <ul style="list-style-type: none"> • Покривен камионски товар 	<p>Транспортна рута</p>	<p>Према утврђеном мониторингу оператора</p> <p>Одговорност: Каменолом</p> <p>Према утврђеном мониторингу превозника</p> <p>Одговорност: Превозник</p>	<p>Утврђен и прописан мониторинг оператора</p> <p>Одговорност: Каменолом</p> <p>Утврђен и прописан мониторинг превозника</p> <p>Одговорност: Превозник</p> <p>Инспекцијска контрола најмање једном недељно:</p> <ul style="list-style-type: none"> • саобраћајн 	<p>Оператер: Каменолом</p> <p>Превозник</p> <p>Извођач радова</p> <p>Стручни надзор</p> <p>Надлежни инспекцијски орган</p>

					а инспекција • еколошка инспекција	
	Аерозагађење	Градилиште и непосредно окружење	Инспекција и осматрање	Ненајављене инспекције у току испоруке материјала и изградње Динамика ненајављених контрола: једном недељно	Извођач радова Стручни надзор Надлежни инспекцијски орган	
Земљиште	Квалитет земљишта	Локација градилишта	План узорковања и анализе квалитета земљишта: • Акредитована лабораторија својом опремом врши узорковање • Ненајављено узорковање од стране акредитоване лабораторије, • Обрада и анализа параметара и достављање Извештаја од стране Акредитоване лабораторије	Мониторинг обухвата: • Контролу квалитета земљишта пре извођења радова „нулто“ стање • Контролу квалитета земљишта после завршених радова	Извођач радова Акредитована лабораторија Стручни надзор	
	Контрола квалитета земљишта у	Локација градилишта	Узорковање од	Одмах,	Извођач радова	

	случају акцидентног изливања опасних и штетних материја		стране Акредитоване лабораторије	непосредно по идентификацији удеса	Акредитована лабораторија Стручни надзор Надлежни инспекцијски орган
Становништво	<p>Нивои буке:</p> <ul style="list-style-type: none"> • за дан и вече 65 dB • за ноћ 55 dB <p>у складу са Уредбом о индикаторима буке, граничним вредностима, методама за оцењивање индикатора буке, узнемиравања и штетних ефеката у живој средини („Сл. гласник РС“, бр. 75/10)</p>	Најближи стамбени објекти	<p>Мониторинг од стране овлашћене стручне организације</p> <p>Инспекцијска контрола</p>	<p>Мониторинг буке за време извођења геолошко-механичких радова</p> <p>Инспекцијска контрола по пријави</p>	<p>Извођач радова Надзор</p> <p>Стручни надзор</p> <p>Надлежни инспекцијски орган</p>
	<p>Промене у саобраћају током грађевинске активности</p> <p>План управљања саобраћајем и шема саобраћаја</p>	На градилишту и у близини градилишта	Инспекција и надгледање	Праћење саобраћајних активности у случају промене транспортних рута	<p>Извођач радова Надзор</p> <p>Стручни надзор</p> <p>Надлежни инспекцијски орган</p>
Управљање отпадом	<p>Евиденција отпада</p> <p>Документ о кретању отпада</p> <p>Адекватна опрема за одлагање свих врста отпада</p> <p>Адекватна сепарација, обележавање и складиштење свих врста отпада</p>	Локација градилиште	Према утврђеном мониторингу Оператера за управљање отпадом	<p>По утврђеној динамици Оператера који преузима отпад</p> <p>Инспекцијска контрола најмање једном недељно:</p> <ul style="list-style-type: none"> • еколошка инспекција • санитарна 	<p>Оператер за управљање отпадом</p> <p>Извођач радова</p> <p>Стручни надзор</p> <p>Надлежни инспекцијски орган</p>

				инспекција	
Бука и вибрације	<p>Нивои буке</p> <ul style="list-style-type: none"> • за дан и вече 65 dB • за ноћ 55 dB <p>у складу са Уредбом о индикаторима буке, граничним вредностима, методама за оцењивање индикатора буке, узнемиравања и штетних ефеката у животној средини („Сл. гласник РС“, бр. 75/10)</p>	Градилиште и најближи стамбени објекти	Мониторинг од стране овлашћене стручне организације	<p>Ненајављене инспекције у току рада једном на почетку пројекта и касније минимум на месечном нивоу</p> <p>Инспекцијска контрола по пријави</p>	<p>Овлашћене стручне организације за мониторинг буке</p> <p>Извођач радова</p> <p>Стручни надзор</p> <p>Надлежни инспекцијски орган</p>
	<p>Ограничено време</p> <ul style="list-style-type: none"> • осмочасовно радно време, у трајању од 7-15 часова 	Градилиште	Надзирање	<p>Ненајављене инспекције у току рада једном на почетку пројекта и касније минимум на месечном нивоу</p> <p>Инспекцијска контрола по пријави</p>	<p>Извођач радова</p> <p>Стручни надзор</p> <p>Надлежни инспекцијски орган</p>
Безбедност радника	Заштитна опрема; организација обилазног саобраћаја	Градилиште	Инспекција	Ненајављене инспекције у току рада	<p>Извођач радова</p> <p>Стручни надзор</p> <p>Надлежни инспекцијски орган</p>

	Праћење процедуре и редоследа операција у складу са Елаборатом о урађењу градилишта	Градилиште	Инспекција	Ненајављене инспекције у току рада	Извођач радова Стручни надзор Надлежни инспекцијски орган
II Акције у току редовног рада Пројекта: Изградња зелене пијаце на кп. бр. 1007/1, 1010/4, 1010/6 и 2960/1 све КО Велика Плана 1					
Одржавање					
Отпадне воде од одржавања пијачног платоа	<p>Пречишћавање отпадних вода приликом одржавања пијачног комплекса, након третмана на таложнику</p> <p>Параметри који се прате:</p> <ul style="list-style-type: none"> - Т ваздуха - Т воде - рН вредност - Растворени кисеоник - Електропроводљивост - ВРК₅ - НРК - Амонијак - Укупни неоргански азот - Укупни фосфор - Суспендоване материје 	<p>Реципијент: Атмосферска канализација</p> <p>Место узорковања:</p> <ul style="list-style-type: none"> • Један узорак отпадне на излазу из таложника 	<p>План узорковања и анализе квалитета квалитета воде:</p> <ul style="list-style-type: none"> • Квартално, у складу са Законом о водама • Акредитована лабораторија својом опремом врши узорковање • Ненајављено узорковање од стране акредитоване лабораторије, • Обрада и анализа параметара и достављање Извешта од старне Акредитоване лабораторије 	Редовни квартални мониторинг	Акредитована лабораторија ЈКП „Милош Митровић“

<p>Управљање отпадом</p>	<p>Евиденција отпада Документ о кретању отпада Адекватна опрема за одлагање свих врста отпада</p>	<p>Пијаца</p>	<p>Санитарна инспекција</p>	<p>Утврђена динамика ЈКП-а</p>	<p>Акредитована лабораторија ЈКП „Милош Митровић“ Надлежни инспекцијски орган</p>
<p>Контрола исправности производа на пијаци</p>	<p>Испитивање узорака производа на пијаци</p>	<p>Пијаца</p>	<p>Санитарна инспекција Ветеринарска инспекција</p>	<p>У току редовног рада пијаце</p>	<p>Акредитована лабораторија ЈКП „Милош Митровић“ Надлежни инспекцијски орган</p>

ПРИЛОГ 5

План ангажовања заинтересованих страна

1. Увод

План ангажовања заинтересованих страна се израђује у складу са Стандардом 10 „Еколошких и социјалних стандарда“ Европске инвестиционе банке. Ангажовање заинтересованих страна је процес који укључује идентификацију заинтересованих страна, планирање њиховог ангажовања, правовремену комуникацију и дистрибуцију информација, а такође укључује жалбени механизам за рано откривање нежењених и непредвиђених утицаја и других недоумица које произилазе из реализације пројектних активности.

Циљеви који се односе на План ангажовања заинтересованих страна су:

- Успостављање и одржавање конструктивног дијалога са заинтересованим странама током животног циклуса пројекта
- Обезбеђивање правилног идентификовања и ангажовања свих заинтересованих страна
- Ангажовање заинтересованих страна у процесу објављивања, дистрибуције и комуникације информација на одговарајући начин и у складу са принципима јавног учешћа, недискриминације и транспарентности
- Обезбеђивање једнаких могућности за изражавање мишљења и недоумица од стране свих заинтересованих страна
- Правилна процена квалитета процеса ангажовања заинтересованих страна у складу са одредбама стандарда.

2. Идентификовање заинтересованих страна

Заинтересоване стране чине људи и организације који могу да утичу, да буду погођени, или сами мисле да су погођени одлуком или активношћу. На овом Пројекту, заинтересоване стране могу да се сврстају у следеће основне групе:

1. Потенцијално погођене стране:

- Запослени код Извођача радова;
- Становници насеља у зони утицаја Пројекта;
- Законски регулисани надлежни органи на локалном или регионалном нивоу;
- Представници Министарства државне управе и локалне самоуправе;
- Представници Општине Велика Плана.

2. Друге заинтересоване стране:

- Јавност;
- Представници медија;
- Фирме које послују у зони утицаја Пројекта;
- Невладине организације.

3. Претходне активности ангажовања заинтересованих страна

Министарство државне управе и локалне самоуправе обратило се Заводу за заштиту природе Србије са захтевом од 02.07.2020. године за издавање Мишљења о статусу Пројекта у односу на регулативу Natura 2000 еколошке мреже Европске уније. На основу Мишљења Завода за заштиту природе Србије 03 бр. 026-1649/2 од 27.07.2020. године, увидом у Централни регистар заштићених природних добара, документацију Завода и документацију која је достављена Заводу, а у складу са прописима који регулишу област заштите природе, утврђено је да подручје у оквиру предметног Пројекта не улази унутар заштићених подручја за које је спроведен или покренут поступак заштите, нити су у обухвату еколошки значајних подручја еколошке мреже Србије. Према расположивим подацима, на подручјима предвиђеним за реализацију Пројекта „Партнерство за локални развој“ није утврђено присуство Natura 2000 врста, односно потенцијалних станишта која би ушла на прелиминарну листу Natura 2000 подручја.

Министарству заштите животне средине обратила се Јединица за имплементацију Пројекта „Партнерство за локални развој“ Министарства државне управе и локалне самоуправе захтевом за мишљење о потреби израде Студије о процени утицаја на животну средину за пројекат локалне инфраструктуре, „Партнерство за локални развој“ односно, изградње локалних пијаца, бр. 48-00-13/2/2020-36 од 18.06.2020. године.

На основу Мишљења Министарства заштите животне средине бр. 011-00-00521/2020-03 од 04.08.2020. године, предметни пројекат се не налази на Листама I и II Уредбе о утврђивању Листе пројеката за које је обавезна процена утицаја и Листе пројеката за које се може захтевати процена утицаја на животну средину („Сл. гласник РС”, бр. 114/08), тако да не постоји законска обавеза покретања процедуре процене утицаја на животну средину.

4. Ангажовање заинтересованих страна

Ангажовање заинтересованих страна треба да буде саставни део пројектних активности, на начин који омогућава адекватну размену информација са свим идентификованим заинтересованим странама. Правовремено откривање пројектних информација омогућава заинтересованим странама да разумеју утицаје и могућности које могу да проистекну из реализације пројектних активности.

Заинтересована страна	Начин комуникације	Временски период
Становници Велике Планае	<ul style="list-style-type: none">Информације о реализацији пројектних активности на интернет страници МДУЛС и ОпштинеИнформације о реализацији пројектних активности у средствима јавног информисањаОбавештења на градилишту и упозоравајући знаци	Пре почетка пројекта и током његове реализације

	<ul style="list-style-type: none"> • Информације о жалбеном механизму на интернет страници МДУЛС и Општине 	
Представници Општине Велика Плана	<ul style="list-style-type: none"> • Редовни састанци и писмена кореспонденција • Извештаји о реализацији пројектних активности 	Пре почетка пројекта и током његове реализације
Представници Министарства државне управе и локалне самоуправе	<ul style="list-style-type: none"> • Редовни састанци и писмена кореспонденција • Извештаји о реализацији пројектних активности 	Пре почетка пројекта и током његове реализације
Законски регулисани надлежни органи на локалном или регионалном нивоу	<ul style="list-style-type: none"> • Писмена кореспонденција • Издавање неопходних мишљења/сагласности/решења/дозвола 	Пре почетка пројекта и током његове реализације
Запослени код Извођача радова	<ul style="list-style-type: none"> • Редовни састанци и писмена кореспонденција • Извештаји о реализацији пројектних активности 	Током реализације пројекта
Фирме које послују у зони утицаја Пројекта	<ul style="list-style-type: none"> • Информације о реализацији пројектних активности на интернет страници МДУЛС и Општине • Информације о реализацији пројектних активности у средствима јавног информисања • Обавештења на градилишту и упозоравајући знаци • Информације о жалбеном механизму на интернет страници МДУЛС и Општине 	Пре почетка пројекта и током његове реализације
Представници медија	<ul style="list-style-type: none"> • Информације о реализацији пројектних активности на интернет страници МДУЛС и Општине • Информације о реализацији пројектних активности (саопштења, интервјуи, итд.) • Информације о жалбеном механизму на интернет страници МДУЛС и Општине 	Пре почетка пројекта и током његове реализације
Невладине организације	<ul style="list-style-type: none"> • Информације о реализацији пројектних активности на интернет страници МДУЛС и Општине • Информације о реализацији пројектних активности у у средствима јавног 	Пре почетка пројекта и током његове реализације

	информисања <ul style="list-style-type: none"> • Обавештења на градилишту и упозоравајући знаци • Информације о жалбеном механизму на интернет страници МДУЛС и Општине 	
--	---	--

5. Објављивање информација заинтересованим странама

У табели испод су приказане информације које ће бити јавно доступне свим заинтересованим странама на које реализације пројекта може утицати у одређеној мери.

Документ	Начин објављивања
Позив за учешће у јавним консултацијама о Нацрту Плана управљања животном и друштвеном средином	<ul style="list-style-type: none"> • Интернет страница МДУЛС • Интернет страница Општине • Огласна табла Општине • Средства јавног информисања (новине, телевизија, радио, итд.)
Нацрт Плана управљања животном и друштвеном средином	<ul style="list-style-type: none"> • Интернет страница МДУЛС • Интернет страница Општине • Просторије Општине
Извештај о јавним консултацијама о Нацрту Плана управљања животном и друштвеном средином	<ul style="list-style-type: none"> • Интернет страница МДУЛС • Интернет страница Општине
Финална верзија Плана управљања животном и друштвеном средином	<ul style="list-style-type: none"> • Интернет страница МДУЛС • Интернет страница Општине
Саопштење за јавност о почетку/завршетку реализације пројекта	<ul style="list-style-type: none"> • Интернет страница МДУЛС • Интернет страница Општине • Средства јавног информисања (новине, телевизија, радио, итд.)
Извештаји о реализацији Плана ангажовања заинтересованих страна	<ul style="list-style-type: none"> • Интернет страница МДУЛС • Интернет страница Општине

Комуникација са заинтересованим странама ће бити настављена и у току реализације пројекта, а План ангажовања заинтересованих страна ће се ажурирати по потреби.

Заинтересована јавност ће бити обавештена о Нацрту Плана управљања животном и друштвеном средином путем званичне интернет странице Општине Велика Плана. Заинтересоване стране ће моћи да поднесу своје примедбе, предлоге и сугестију у току трајања јавних консултација.

Ради спречавања ширења заразне болести COVID-19 изазване вирусом SARS-CoV-2, одлучено је да јавна презентација о Нацрту Плана управљања животном и друштвеном средином за Пројекат: Изградња зелене пијаце на кп. бр. 1007/1, 1010/4, 1010/6 и 2960/1

све КО Велика Плана 1 у просторијама општинске управе општине Велика Плана не буде одржана.

6. Жалбени механизам

Жалбени механизам представља веома важно средство за рано откривање и отклањање нежељених или непредвиђених утицаја и других недоумица које могу да произађу у току реализације пројектних активности.

У оквиру овог механизма ће бити документоване и размотрене жалбе свих заинтересованих страна и на брз и ефикасан начин отклонити утицаји и недоумице произашле током реализације пројекта.

Пријем и решавање жалби ће се обављати по следећој процедури:

1. Пријем жалби - Корисник може поднети приговор у писаној форми на припремљеном обрасцу Министарству државне управе и локалне самоуправе (МДУЛС) или Општини Велика Плана:

Министарство државне управе и локалне самоуправе

Јединица за имплементацију пројекта “Партнерство за локални развој”

Тел: +381 11 3620 622; +381 63 430 314

Е-мејл: jedinica.projekti@mduls.gov.rs

Општина Велика Плана

Тел: (026) 516 206, (026) 516 366

Е-мејл: opstina@velikaplana.rs

2. Поступање са жалбама:

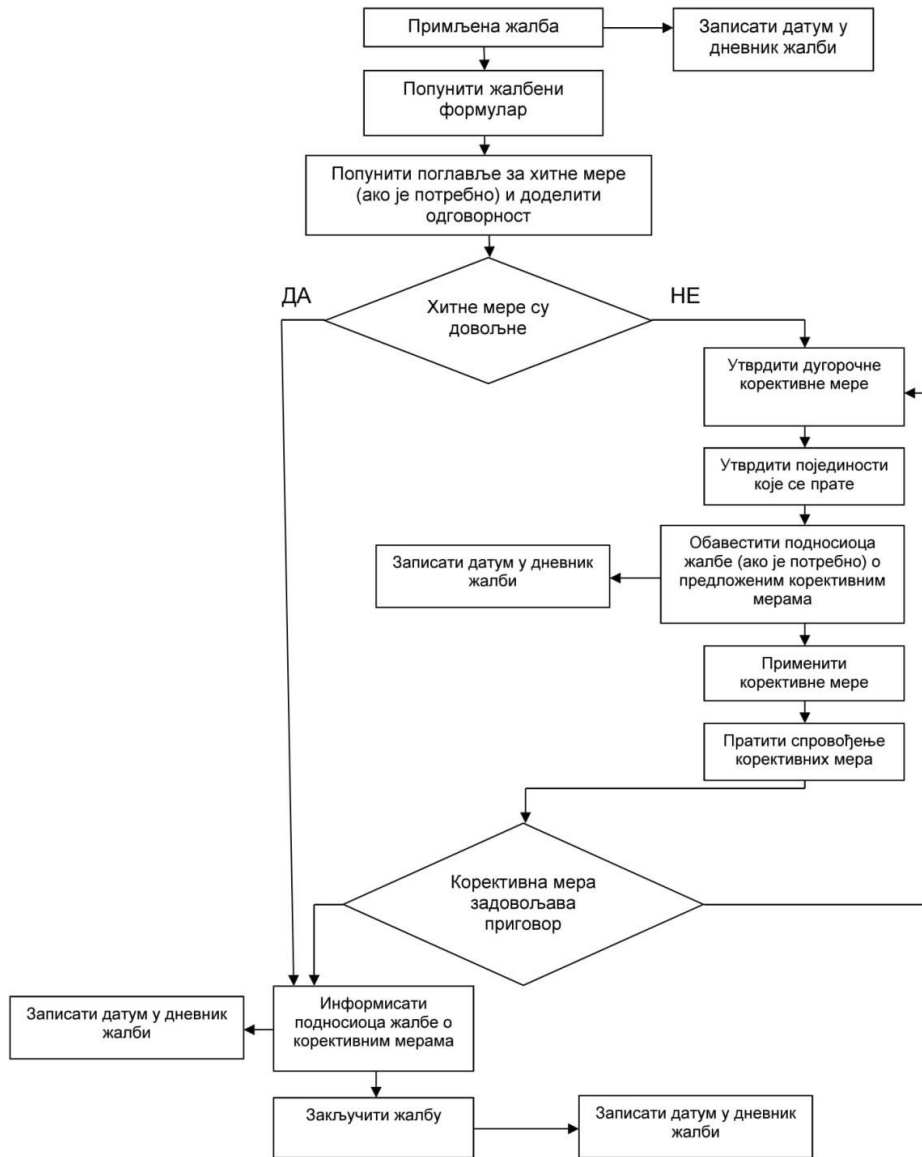
- Жалбе се могу доставити и Извођачу радова. Обрасци за жалбе ће бити доступни на одговарајућим локацијама у близини градилишта у штампаном облику, и на тај начин ће бити доступни јавности. Извођач ће бити у обавези да све примљене жалбе достави МДУЛС у року од 5 дана од дана пријема жалбе.
- Општина Велика Плана је дужна да достави све примљене жалбе МДУЛС у року од 5 дана од дана пријема жалбе. Сви приговори ће бити евидентирани у Регистру жалби, а МДУЛС ће потврдити пријем подносиоца жалбе у року од 7 календарских дана (у случају да жалба није поднета анонимно).
- Подносилац жалбе ће бити информисан о предложеним корективним мерама и активностима у року од 20 радних дана од дана пријема жалбе.
- МДУЛС ће пратити начин на који се решавају жалбе и редовно ће ажурирати Регистар жалби.

3. Графички приказ жалбеног механизма - Јасан поступак по жалби је графички приказан у оквиру овог Прилога и биће доступан заинтересованим странама на интернет страницама МДУЛС и Општине Велика Плана, као и у њиховим просторијама.

4. Образац за жалбе - Образац за жалбе је приказан у оквиру овог Прилога и биће доступан свим заинтересованим странама на интернет страницама Општине Велика

Плана и МДУЛС и у њиховим просторијама. МДУЛС ће објавити и редовно ажурирати сву релевантну документацију и информације о жалбеном механизму на својој интернет страници, као и на интернет страници Општине Велика Плана.

Графички приказ жалбеног механизма



Образац за жалбе

Деловодни број жалбе:			
Контакт подаци	Име и презиме:		
	адреса:		
	телефон:		
	е - маил:		
Како желите да будете контактирани? Молимо Вас да означите	поштом	телефоном	е - мејл
Име и информације о идентитету (из личне карте).			
Детаљи вашег приговора. Молимо вас да опишете проблеме, коме су се догодили, када, где и колико пута, као релевантне.			
Која је ваша препорука за разрешење приговора?			
Како да предате овај образац надлежном лицу	поштом:		
	лично: молимо донесите овај формулар на адресу:		
	е - маил: Пошаљите свој приговор, предложено решење и контакт податке на е - мејл:		
Потпис		Датум	

7. Извештавање

План ангажовања заинтересованих страна ће се по потреби ажурирати, како би обухватио све предузете консултације, покренута питања, као и интеракције са заинтересованим странама.

Извештаји о реализацији Плана ангажовања заинтересованих страна ће се припремати на кварталном нивоу и садржаће информације о ангажовању заинтересованих страна, дистрибуцији информација у вези са реализацијом пројектних активности, информације о покренутим питањима односно примљеним жалбама, врсти притужби, препорукама за њихово решавање и предузетим радњама за смањење броја притужби. Извештаји ће бити припремани од стране МДУЛС и објављени на интернет страници МДУЛС, као и на интернет страници Општине Велика Плана.

МДУЛС ће такође припремати и извештаје за ЕИБ о управљању утицајима на животну и друштвену средину, чији ће саставни део бити и преглед реализације Плана ангажовања заинтересованих страна.

ПРИЛОГ 6

Извештај са јавних консултација

1. Увод

Извештај са јавне презентације Плана управљања животном и друштвеном средином треба да садржи следеће:

- општи подаци о презентацији (датум, место, време, број и структура присутних итд.),
- фото документација,
- примљени коментари,
- анализа коментара и општи закључци о утицају пројекта на животну средину и локалну заједницу.

Сходно ситуацији са Covidom-19 усаглашени су следећи кораци за организацију online јавних консултација:

- Обавештење/позив о јавним консултацијама се оглашава на званичном сајту општине, огласној табли у просторијама општине, и у дневном/локалном јавном гласилу (уколико постоји таква могућност).
- Уз обавештење се на званичном сајту општине излаже Нацрт Плана управљања животном и друштвеном средином и презентација која представља сумирану верзију Плана.
- Све заинтересоване стране могу да поднесу сугестије и примедбе на изложени Нацрт Плана за време јавних консултација у писаном облику путем е-mailа и у просторијама општине у року од 15 календарских дана од дана објављивања нацрта Плана.

Позив на јавну презентацију:

Подаци о Инвеститору:

Министарство државне управе и локалне самоуправе (Јединица за имплементацију пројекта - ПИУ), за потребе пијаце општине Велика Плана

Назив и локација објекта:

Пијаца у Великој Плани на кп. бр. 1007/1, 1010/4, 1010/6 и 2960/1 све КО Велика Плана 1

Врста техничке документације:

Пројекат хидротехничких инсталација, Сепарат измена пројекта за грађевинску дозволу, за објекат зелене пијаце на кп.бр. 1007/1, 1010/4, 1010/6 и 2960/1 КО Велика Плана, општина Велика Плана, број техничке документације 62/21-3, јун 2021. година, „Шидпројект“ ДОО Шид

Списак лица која су извршила јавни увид:

Плана управљања животном и друштвеном средином за Пројекат „Изградња зелене пијаце на кп. бр. 1007/1, 1010/4, 1010/6 и 2960/1 све КО Велика Плана 1“

ИМЕ И ПРЕЗИМЕ

ФИРМА

ПОТПИС

Формулар примедби и мишљења на План:

Плана управљања животном и друштвеном средином за Пројекат „Изградња зелене пијаце на кп. бр. 1007/1, 1010/4, 1010/6 и 2960/1 све КО Велика Плана 1“

ОБРАЗАЦ ПРИГОВОРА / КОМЕНТАРА

ПОДАЦИ О ПРЕДЛАГАЧУ	
1.1	<input type="checkbox"/> Физичко лице <input type="checkbox"/> Правно лице
	Име и презиме / Назив
	Контакт телефон
	Адреса електронске поште
	Датум

ПРИМЕДБЕ, ПРЕДЛОЗИ И СУГЕСТИЈЕ НА НАЦРТА ПЛАНА КАО ЦЕЛИНЕ	
1.2	Сугестија за измену / допуну
	Образложење

ПРИМЕДБЕ, ПРЕДЛОЗИ И СУГЕСТИЈЕ НА ОДРЕЂЕНУ ТАЧКУ / ДЕО НАЦРТА ПЛАНА	
1.3	Назив тачке / дела
	Сугестија за измену / допуну
	Образложење

2. Извештај о јавном увиду

Министарство државне управе и локалне самоуправе је, у складу са захтевима „Еколошких и социјалних стандарда“ Европске инвестиционе банке израдило Нацрт Плана управљања животном и друштвеном средином за Пројекат „Изградња зелене пијаце на кп. бр. 1007/1, 1010/4, 1010/6 и 2960/1 све КО Велика Плана 1“, који се реализује на основу Финансијског уговора „Партнерство за локални развој“ потписаног између Републике Србије и Европске инвестиционе банке.

У складу са захтевима Европске инвестиционе банке, обављен је јавни увид и одржане су јавне консултације у вези са Планом управљања заштитом и друштвеном средином за Пројекат „Изградња зелене пијаце на кп. бр. 1007/1, 1010/4, 1010/6 и 2960/1 све КО Велика Плана 1“.

Министарство државне управе и локалне самоуправе је упутило позив за јавни увид и консултације заинтересованој јавности, органима и организацијама преко следећих медија:

- Званични сајт општине Велика Плана;
- Званична страница Министарства државне управе и локалне самоуправе ;
- Огласна табла у просторијама општине.

Позив за јавне консултације објављен је 16.07.2021. године. Заинтересоване стране су могле да поднесу своје примедбе, предлоге и сугестију у току трајања јавних консултација за унапређење текста Нацрта Плана управљања животном и друштвеном средином за Пројекат „Изградња зелене пијаце на кп. бр. 1007/1, 1010/4, 1010/6 и 2960/1 све КО Велика Плана 1“ и доставе путем електронске поште на адресу: ivana.matijevic@mduls.gov.rs. Период трајања јавних консултација завршен је 31.07.2021. године.

За време трајања јавних консултација о Нацрту Плана нису добијене примедбе, сугестије и предлози за унапређење нацрта Плана.

Ради спречавања ширења заразне болести COVID-19 изазване вирусом SARS-CoV-2, одлучено је да јавна презентација о Нацрту Плана управљања животном и друштвеном средином за Пројекат: Изградња зелене пијаце на кп. бр. 1007/1, 1010/4, 1010/6 и 2960/1 све КО Велика Плана 1 у просторијама општинске управе општине Велика Плана не буде одржана. Заинтересована јавност је обавештена о Нацрту Плана управљања животном и друштвеном средином путем званичне итернет странице Општине Велика Плана и огласне табле у просторијама Општине Велика Плана, чиме је извршено адекватно и транспарентно укључивање свих заинтересованих страна.

ПРИЛОГ 7

Услови надлежних институција



Република Србија
МИНИСТАРСТВО
ЗАШТИТЕ ЖИВОТНЕ СРЕДИНЕ

Број: 011-00-00521/2020-03

Датум: 04.08.2020. године

Београд

МИНИСТАРСТВО ДРЖАВНЕ УПРАВЕ И
ЛОКАЛНЕ САМОУПРАВЕ

Београд
Бирчанинова 6

ПРЕДМЕТ: Захтев за мишљење о потреби израде Студије о процени утицаја на животну средину

У складу са вашим дописом бр. 48-00-13/2/2020-36 од 18.06.2020. године у којем нам се обраћате са захтевом за мишљење о потреби израде Студије о процени утицаја на животну средину за пројекат локалне инфраструктуре, „Партнерство за локални развој“ односно, изградње локалних пијаца –укупно: 13 пројеката од чега 11-зелених пијаца и 2-сточне пијаце (6 нових зелених пијаца и 5 реконструкција и уређење постојећих зелених пијаца), обавештавамо вас о следећем:

На основу Закона о процени утицаја на животну средину, чл. 3. став 1. и став 2. („Службени гласник Републике Србије“, број 135/04, 36/09), предмет процене утицаја су пројекти који се планирају и изводе, промене технологије, реконструкције, проширење капацитета, престанак рада и уклањање пројекта који могу имати значајан утицај на животну средину, а немају одобрење за изградњу или се користе без утвребне дозволе.

Такође, у складу са критеријумима за одлучивање о потреби израде Студије о процени утицаја на животну средину, а на основу Уредбе о утврђивању Листе пројеката за које је обавезна процена утицаја и Листе пројеката за које се може захтевати процена утицаја на животну средину („Службени гласник Републике Србије“, број 114/08) којом су утврђени пројекти за које се обавезно израђује процена утицаја-Листа I и пројекти за које се процењује значајан или могућ утицај на животну средину-Листа II, дефинисани су пројекти за које је неопходно отпочети процедуру процене утицаја.

У предметном случају ради се о изградњи локалних пијаца –укупно: 13 пројеката од чега 11-зелених пијаца и 2-сточне пијаце (6 нових зелених пијаца и 5 реконструкција и уређење постојећих зелених пијаца) и исти се не налазе на Листама I и II наведене Уредбе.

У складу са изнетим, не постоји законска обавеза покретања процедуре процене утицаја на животну средину.



Доставити:

- Наслову
- Архиви



ЗАВОД ЗА ЗАШТИТУ ПРИРОДЕ СРБИЈЕ

Телфакс број: 010-618981-16, отворен енд Урбан за тргову ☉ ГИБ 105944260 ☉ Матични број: 17705561 ☉ Шифра делатности 0104

УПРАВА ЗА ЗАЈВНИЧКЕ ПОСЛОВЕ
РЕПУБЛИЧКЕ ОРГАНА
П И С А Р Н И Ц А - 155

ПРЕКЉАНО: 28-07-2020



СЕДИШТЕ
11000 Београд
Др Светозар Марковић 11
тел: 010 50 91 000
010 50 93 001
010 50 93 002
010 50 93 007
010 50 93 008

03 Број: 026-1649/2

ДАТУМ: 27-07-2020

РЕДНА
ЈЕДИНИЦА У НЕДЕЉИ
11000 Београд
Београд, Кнежевина 14
телфакс: 010 503 110
010 503 110
010 503 110



Министарство државне управе
и локалне самоуправе
Јединица за имплементацију пројекта
„Партнерство за локални развој“

11 000 БЕОГРАД
ул. Светозара Марковића бр. 42

ПРЕДСТАВИЛА
11000 Београд
11000 Београд
Др Милена Пупова 21
тел: 010 50 93 000
010 50 93 001
010 50 93 002
010 50 93 007
010 50 93 008

Мишљење о усаглашености пројекта „Партнерство за локални развој“ и регулативе која се односи на Natura 2000 еколошку мрежу Европске уније

Заводу за заштиту природе Србије обратила се Јединица за имплементацију пројекта „Партнерство за локални развој“, Министарства државне управе и локалне самоуправе захтевом упућеним електронским путем од 02.07.2020. године за издавање мишљења о статусу пројеката у односу на регулативу Natura 2000 еколошке мреже Европске уније.

Увидом у достављену документацију, Завод констатује следеће:

- У оквиру наведеног пројекта „Партнерство за локални развој“ изабрано је 35 пројеката у 33 јединице локалне самоуправе (ЈЛС) који ће се реализовати у неколико фаза (прва фаза реализације обухвата 13 пројеката ЈЛС);
- По врсти интервенције предложени пројекти предвиђају: Ревитализацију постојећих објеката, санацију и реконструкцију постојећих објеката и изградњу нових објеката;
- Појединачни пројекти груписани су у следеће типове:
 - Пијаце (Велика Плана, Прокупље, Опово, Књажевац),
 - Јавна расвета (Босилеград, Рашка, Велико Градиште, Ивањица),
 - Објекти јавне намене (Сурдулица, Петровац на Млави, Гацин Хан, Куршумлија, Трстеник).

На основу увида у Централни регистар заштићених природних добара, документацију Завода и достављену документацију, а у складу са прописима који регулишу област заштите природе, утврђено је да се подручја у оквиру 13 пројеката ЈЛС прве фазе реализације пројекта „Партнерство за локални развој“ не налазе унутар заштићених подручја за које је спроведен или покренут поступак заштите, нити су у обухвату еколошки значајних подручја еколошке мреже Србије.

пројеката ЈЛС прве фазе реализације пројекта „Партнерство за локални развој“ не налазе унутар заштићених подручја за које је спроведен или покренут поступак заштите, нити су у обухвату еколошки значајних подручја еколошке мреже Србије.

Према расположивим подацима, на подручјима предвиђеним за реализацију пројекта „Партнерство за локални развој“ није утврђено присуство Natura 2000 врста, односно потенцијалних станишта која би ушла на прелиминарну листу Natura 2000 подручја.

С обзиром на све наведено, Завод издаје позитивно мишљење о усаглашености пројекта са директивом ЕУ – Natura 2000 еколошке мреже Европске уније.

С поштовањем,



ДИРЕКТОР

Александар Драгишић